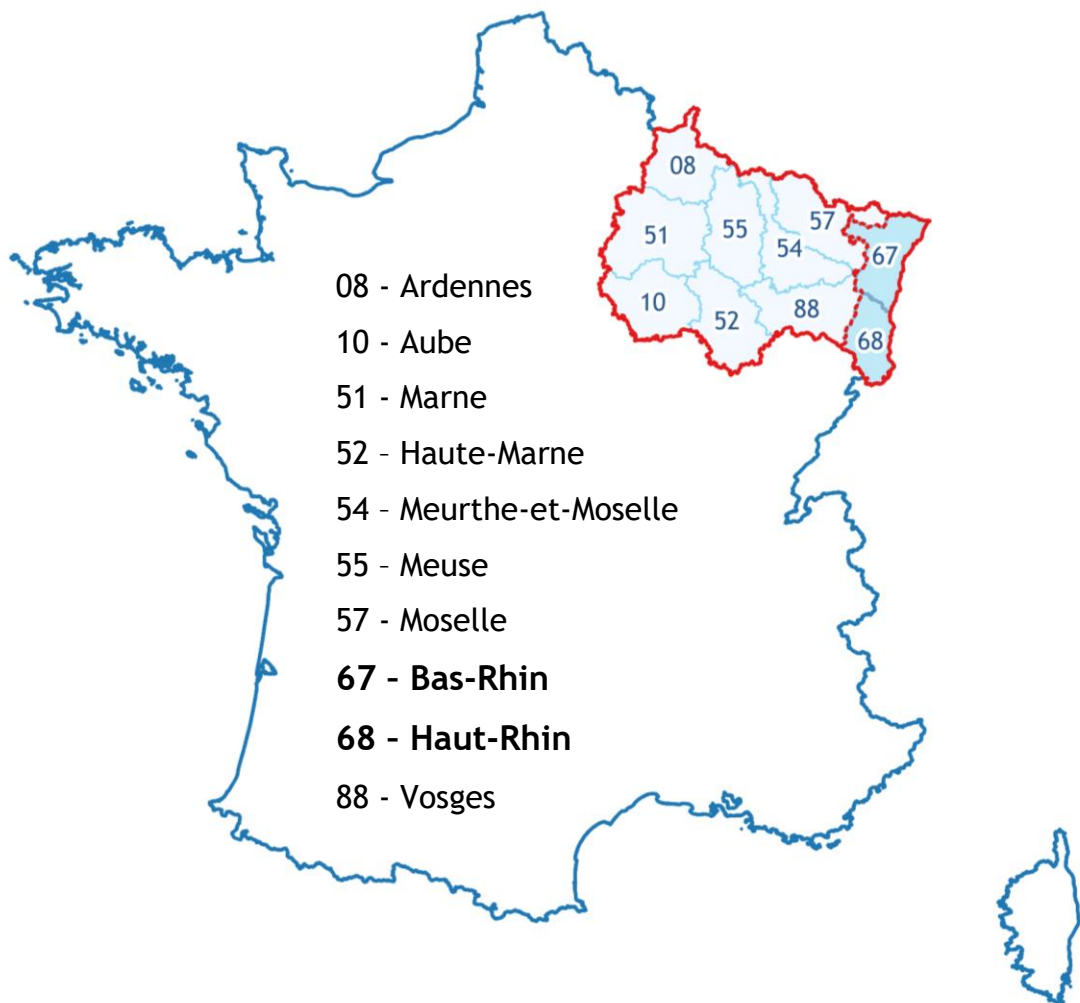


La Collectivité européenne d'Alsace dans le Grand Est : principaux indicateurs économiques

3^{ème} trimestre 2021

Sources : Douanes ; INSEE, y compris Fiben/Banque de France et répertoire Sirene ;
Pôle emploi-Dares, STMT ; Urssaf-Acoss



1. TAUX DE CHÔMAGE (données CVS en moyenne trimestrielle)

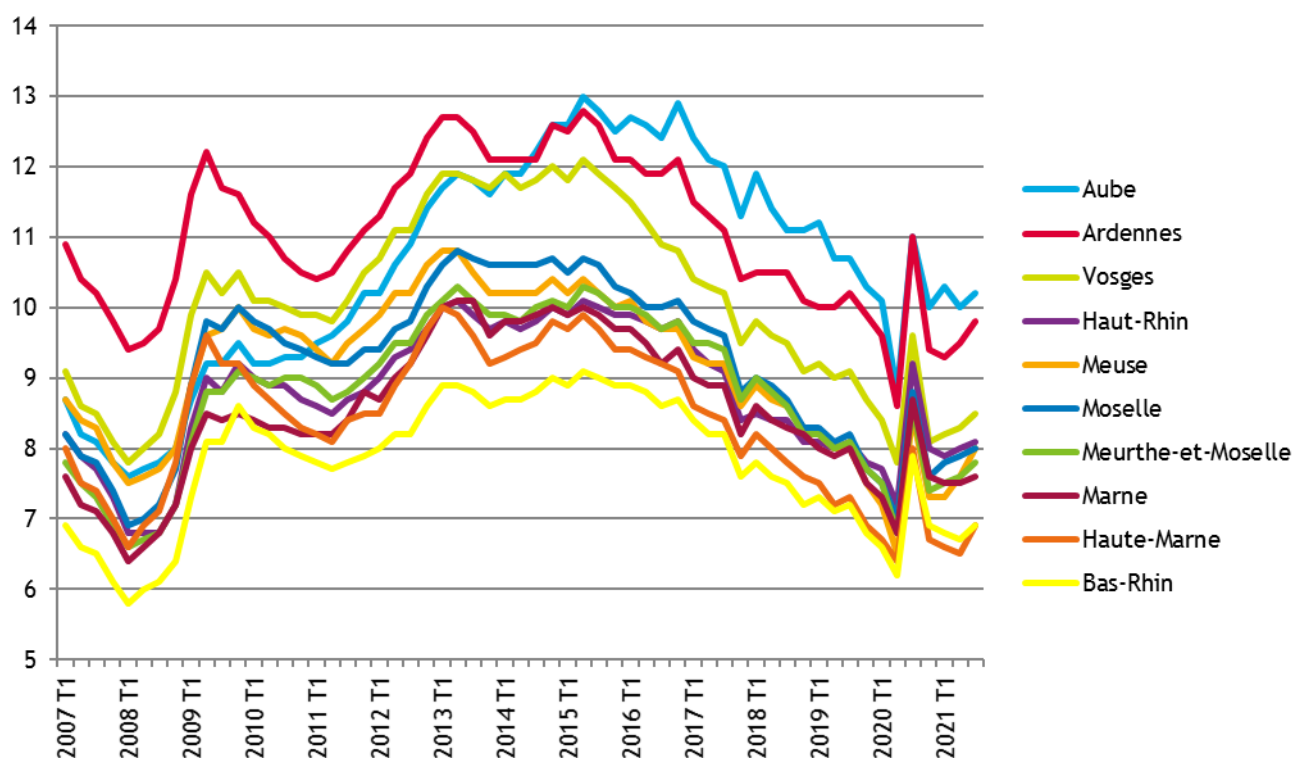
Source : INSEE

Données du 3ème trimestre 2021

	2020 T3	2021 T2	2021 T3*	Evolution (en points)	
				trimestrielle	annuelle
67 - Bas-Rhin	7,9	6,7	6,9	0,2	-1,0
68 - Haut-Rhin	9,2	8,0	8,1	0,1	-1,1
08 - Ardennes	11,0	9,5	9,8	0,3	-1,2
10 - Aube	11,0	10,0	10,2	0,2	-0,8
51 - Marne	8,7	7,5	7,6	0,1	-1,1
52 - Haute-Marne	8,0	6,5	6,9	0,4	-1,1
54 - Meurthe-et-Moselle	8,6	7,6	7,8	0,2	-0,8
55 - Meuse	8,5	7,6	8,0	0,4	-0,5
57 - Moselle	8,8	7,9	8,0	0,1	-0,8
88 - Vosges	9,6	8,3	8,5	0,2	-1,1
Grand Est	8,8	7,7	7,9	0,2	-0,9
France métropolitaine	8,9	7,8	7,9	0,1	-1,0

* données provisoires

ÉVOLUTION DES TAUX DE CHÔMAGE (Légende en ordre dégressif au 3ème trimestre 2021)



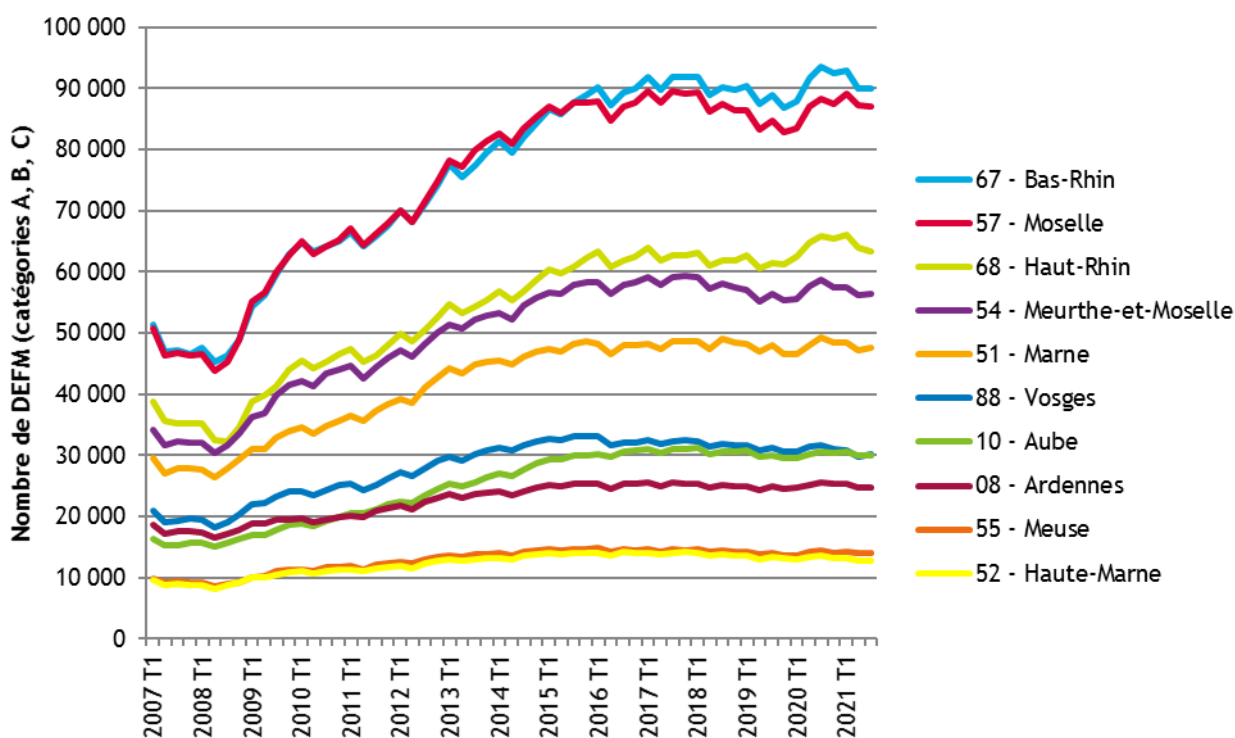
2. DEMANDEURS D'EMPLOI (A, B, C ; données brutes arrondies à la dizaine)

Source : Pôle emploi-Dares, STMT

Données du 3ème trimestre 2021

	2020 T3	2021 T2	2021 T3	Evolution (en %)	
				trimestrielle	annuelle
67 - Bas-Rhin	93 582	89 984	90 035	0,1	-3,8
68 - Haut-Rhin	65 717	64 020	63 221	-1,2	-3,8
Alsace	159 300	154 004	153 256	-0,5	-3,8
08 - Ardennes	25 479	24 722	24 764	0,2	-2,8
10 - Aube	30 526	29 905	29 918	0,0	-2,0
51 - Marne	49 295	47 100	47 464	0,8	-3,7
52 - Haute-Marne	13 472	12 675	12 788	0,9	-5,1
Champagne-Ardenne	118 772	114 402	114 934	0,5	-3,2
54 - Meurthe-et-Moselle	58 591	56 137	56 327	0,3	-3,9
55 - Meuse	14 326	13 921	14 042	0,9	-2,0
57 - Moselle	88 190	87 165	87 054	-0,1	-1,3
88 - Vosges	31 599	29 808	30 044	0,8	-4,9
Lorraine	192 706	187 031	187 466	0,2	-2,7
TOTAL Grand Est	470 778	455 437	455 656	0,0	-3,2
France métropolitaine	5 785 545	5 580 936	5 575 370	-0,1	-3,6

ÉVOLUTION DU NOMBRE DE DEFM (Légende en ordre dégressif au 3^{ème} trimestre 2021)



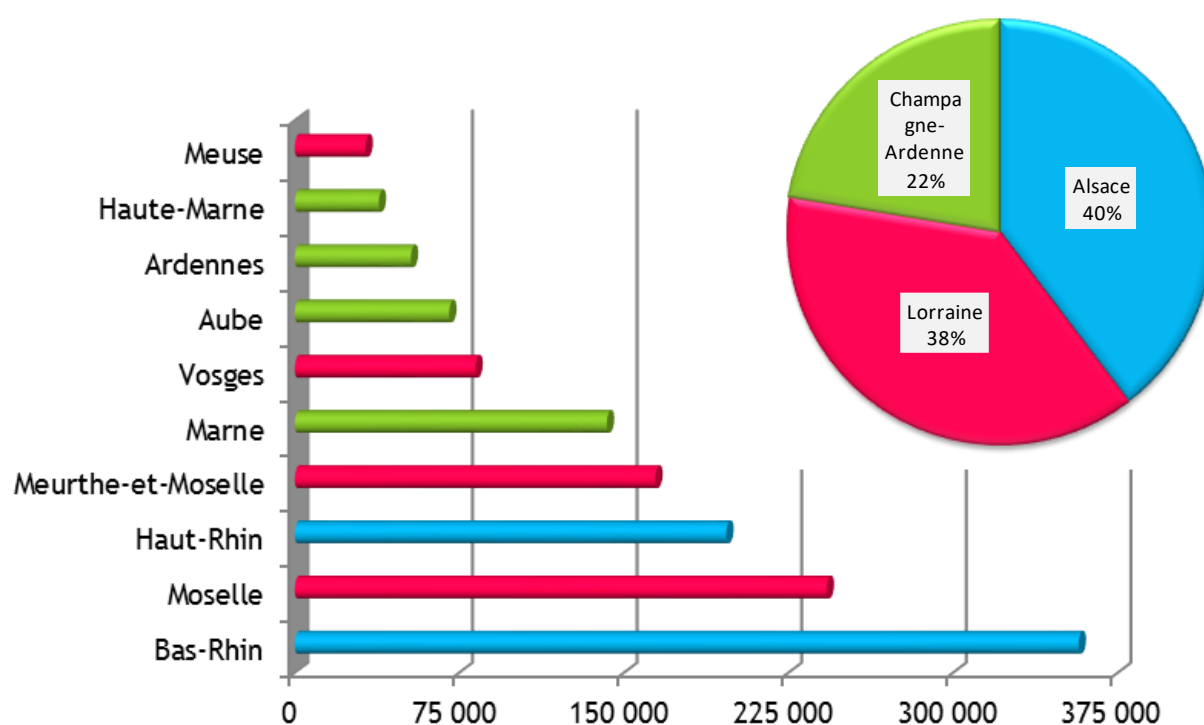
3. LES EFFECTIFS DU SECTEUR CONCURRENTIEL (données CVS arrondies à la dizaine)

Source : Urssaf-Acoss

Dernières données : 3ème trimestre 2021

	2020 T3	2021 T2	2021 T3	Dernière évolution annuelle (%)
67 - Bas-Rhin	350 490	358 380	357 130	2,7
68 - Haut-Rhin	194 930	195 380	196 590	1,6
Alsace	545 410	553 760	553 720	2,3
08 - Ardennes	52 150	52 750	52 890	1,6
10 - Aube	69 680	70 100	70 360	0,8
51 - Marne	140 480	141 640	142 190	2,2
52 - Haute-Marne	37 700	38 180	38 280	2,6
Champagne-Ardenne	300 000	302 680	303 720	1,8
54 - Meurthe-et-Moselle	162 970	164 350	164 260	1,4
55 - Meuse	31 820	32 190	32 240	1,3
57 - Moselle	239 430	240 890	242 360	2,0
88 - Vosges	80 740	82 000	82 310	1,4
Lorraine	514 970	519 420	521 170	1,7
TOTAL Grand Est	1 360 390	1 375 860	1 378 610	2,0
France (en millions)	18,5	18,7	18,8	2,4

RÉPARTITION DES EFFECTIFS DU SECTEUR CONCURRENTIEL AU 3^{ÈME} TRIMESTRE 2021



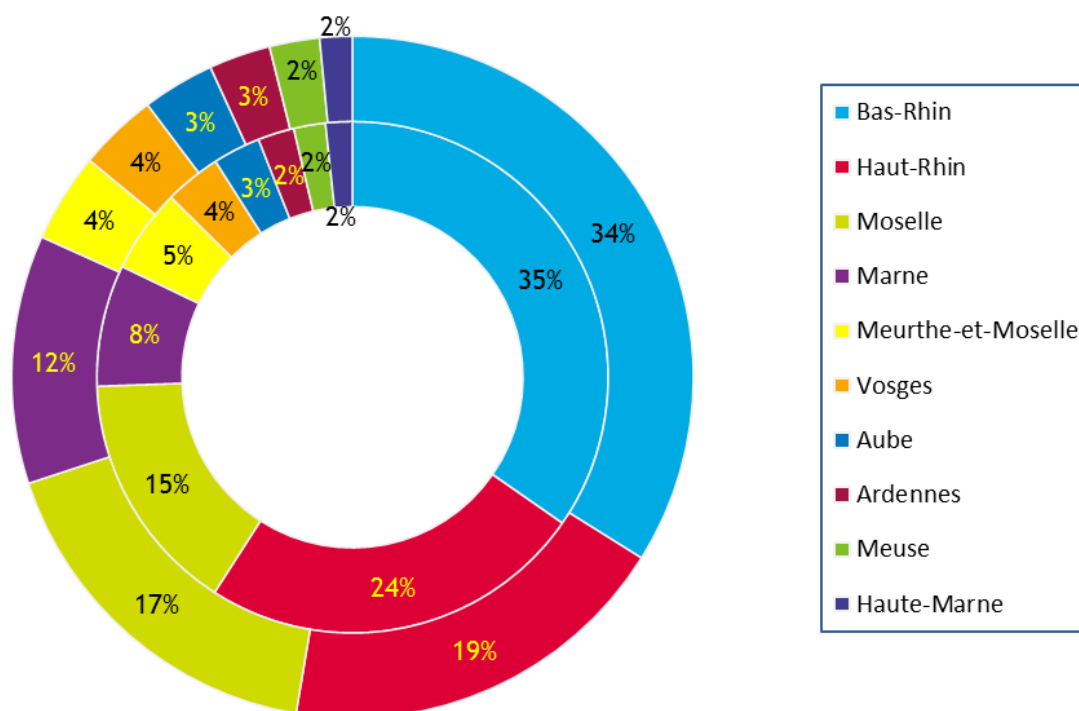
4. COMMERCE EXTÉRIEUR (montants en millions d'euros)

Source : Douanes

Données du 3^{ème} trimestre 2021

	Import 2021 T3	Export 2021 T3	Solde		
			2021 T3	2021 T2	2020 T3
67 - Bas-Rhin	4 952	5 295	343	599	280
68 - Haut-Rhin	3 487	2 931	-556	-304	-143
<i>Alsace</i>	<i>8 439</i>	<i>8 226</i>	<i>-213</i>	<i>295</i>	<i>137</i>
08 - Ardennes	328	457	129	152	130
10 - Aube	430	535	105	20	2
51 - Marne	1 099	1 841	742	646	497
52 - Haute-Marne	241	241	0	13	15
<i>Champagne-Ardenne</i>	<i>2 098</i>	<i>3 074</i>	<i>976</i>	<i>831</i>	<i>644</i>
54 - Meurthe-et-Moselle	758	661	-97	-30	-276
55 - Meuse	287	371	84	66	54
57 - Moselle	2 194	2 704	510	628	165
88 - Vosges	509	587	79	57	76
<i>Lorraine</i>	<i>3 748</i>	<i>4 323</i>	<i>576</i>	<i>721</i>	<i>19</i>
Grand Est	14 284	15 622	1 338	1 848	800

LA RÉPARTITION DU COMMERCE EXTÉRIEUR DANS LE GRAND EST AU 3^{ÈME} TRIMESTRE 2021 (le cercle extérieur = les exportations ; le cercle intérieur = les importations)



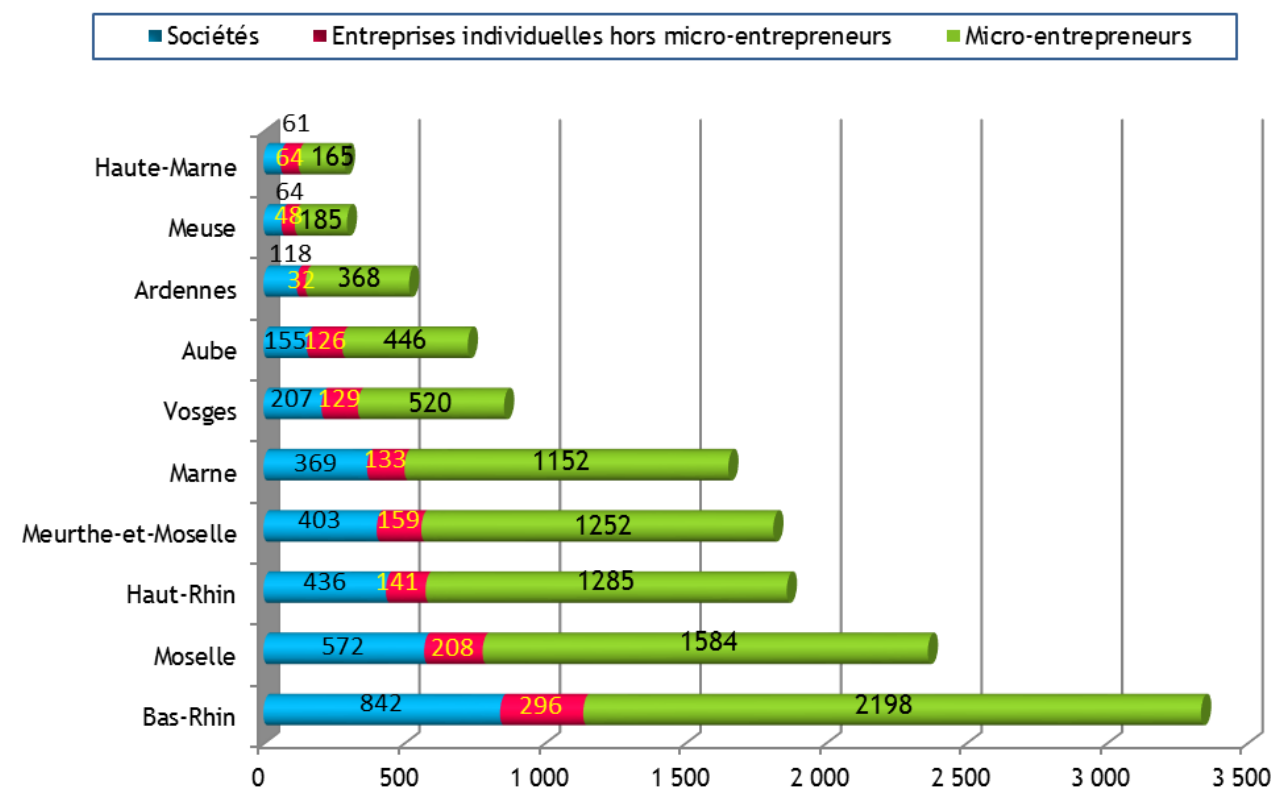
5. CRÉATIONS D'ENTREPRISES (données brutes)

Source : Insee, Répertoire des entreprises et des établissements (Sirene)

Données du 3ème trimestre 2021

	2020 T3	2021 T2	2021 T3	Evolution (en %)	
				trimestrielle	annuelle
67 - Bas-Rhin	3 439	3 388	3 336	-1,5	-3,0
68 - Haut-Rhin	1 978	2 144	1 862	-13,2	-5,9
<i>Alsace</i>	<i>5 417</i>	<i>5 532</i>	<i>5 198</i>	<i>-6,0</i>	<i>-4,0</i>
08 - Ardennes	483	574	518	-9,8	7,2
10 - Aube	734	898	727	-19,0	-1,0
51 - Marne	1 458	1 885	1 654	-12,3	13,4
52 - Haute-Marne	261	314	290	-7,6	11,1
<i>Champagne-Ardenne</i>	<i>2 936</i>	<i>3 671</i>	<i>3 189</i>	<i>-13,1</i>	<i>8,6</i>
54 - Meurthe-et-Moselle	1 783	2 008	1 814	-9,7	1,7
55 - Meuse	265	331	297	-10,3	12,1
57 - Moselle	2 386	2 684	2 364	-11,9	-0,9
88 - Vosges	791	813	856	5,3	8,2
<i>Lorraine</i>	<i>5 225</i>	<i>5 836</i>	<i>5 331</i>	<i>-8,7</i>	<i>2,0</i>
TOTAL Grand Est	13 578	15 039	13 718	-8,8	1,0

LE NOMBRE DE CRÉATIONS D'ENTREPRISES AU 3^{ÈME} TRIMESTRE 2021



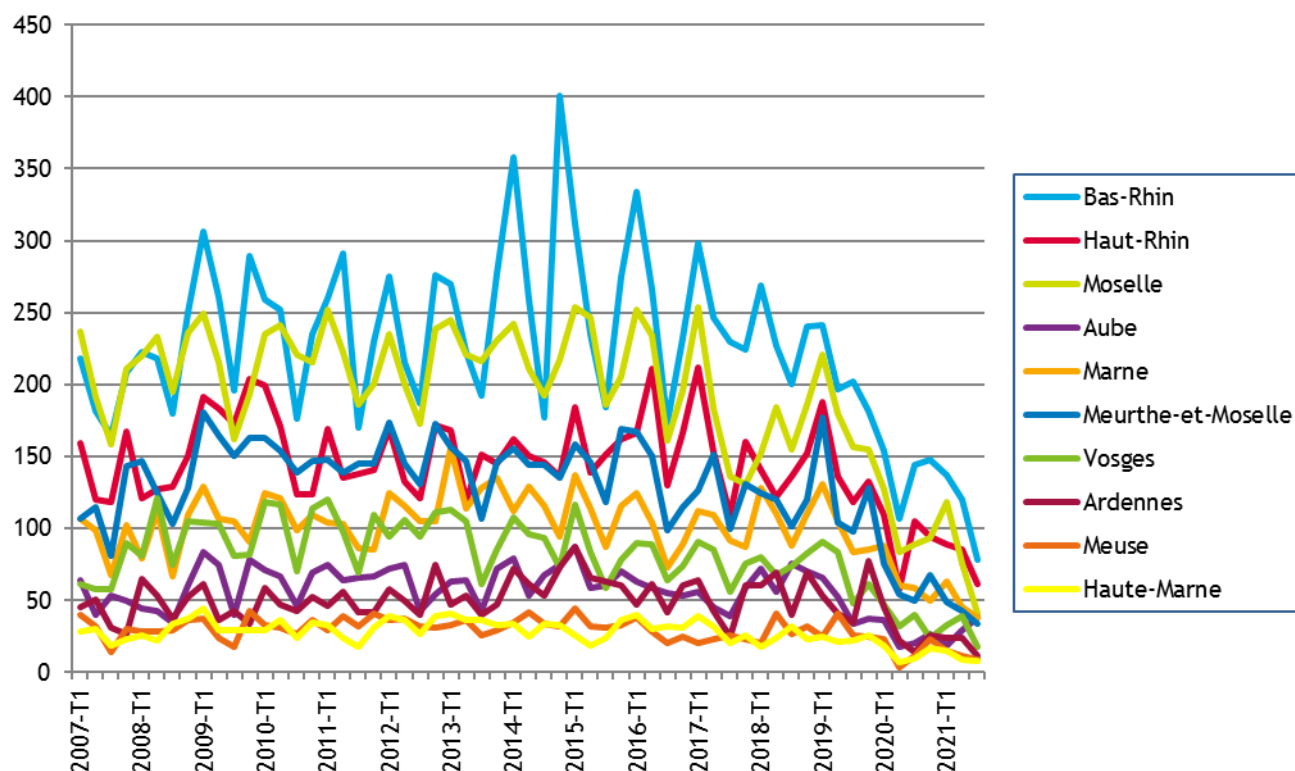
6. DÉFAILLANCES D'ENTREPRISES (données brutes en date de jugement)

Source : Fiben, Banque de France / Insee

Données du 3ème trimestre 2021

	2020 T3	2021 T2	2021 T3	Evolution (en %)	
				trimestrielle	annuelle
67 - Bas-Rhin	144	120	78	-35,0	-45,8
68 - Haut-Rhin	105	85	61	-28,2	-41,9
Alsace	249	205	139	-32,2	-44,2
08 - Ardennes	14	24	11	-54,2	-21,4
10 - Aube	20	29	38	31,0	90,0
51 - Marne	59	45	38	-15,6	-35,6
52 - Haute-Marne	10	9	8	-11,1	-20,0
Champagne-Ardenne	103	107	95	-11,2	-7,8
54 - Meurthe-et-Moselle	50	43	34	-20,9	-32,0
55 - Meuse	11	11	9	-18,2	-18,2
57 - Moselle	89	76	41	-46,1	-53,9
88 - Vosges	40	39	18	-53,8	-55,0
Lorraine	190	169	102	-39,6	-46,3
TOTAL Grand Est	542	481	336	-30,1	-38,0

ÉVOLUTION DES DÉFAILLANCES D'ENTREPRISES (Légende en ordre décroissant au 3^{ème} trimestre 2021)



* * *