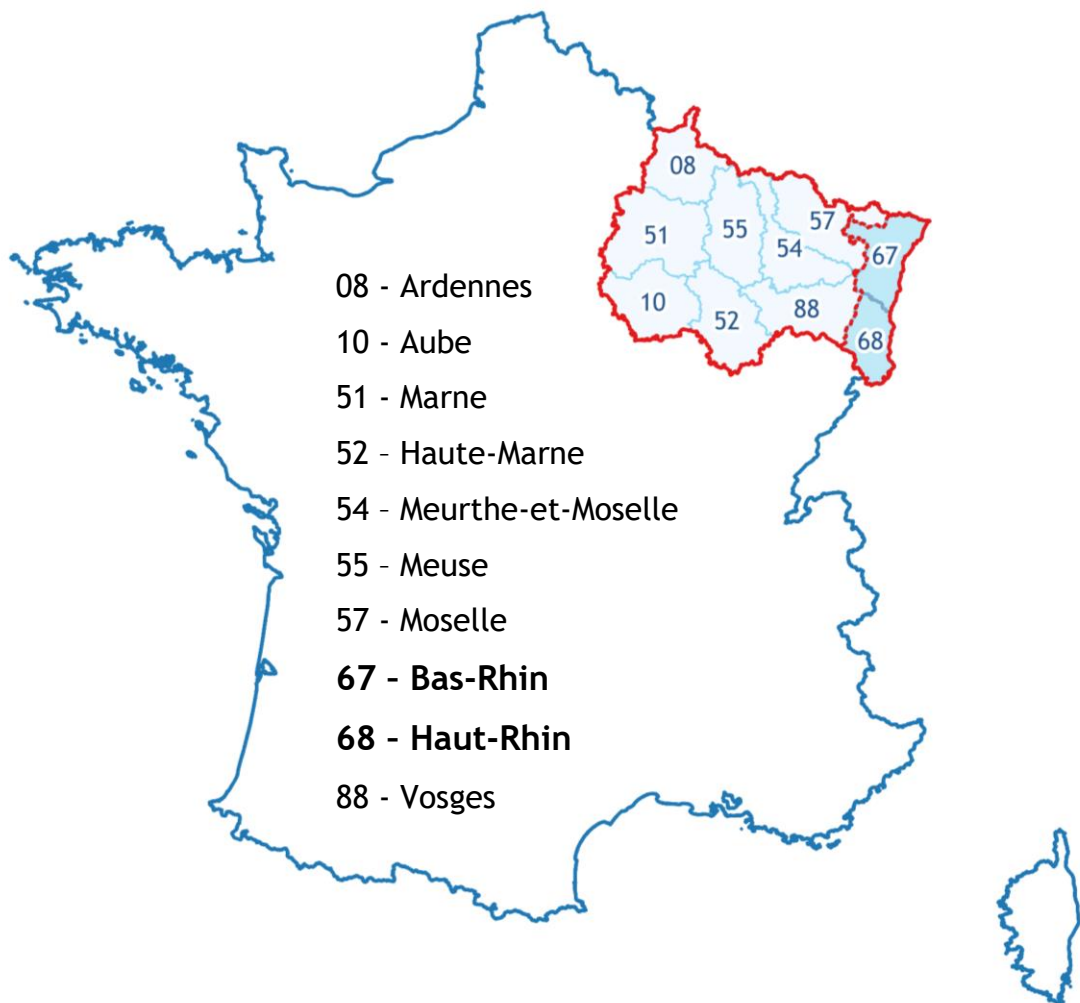


La Collectivité européenne d'Alsace dans le Grand Est : principaux indicateurs économiques

2^{ème} trimestre 2021

Sources : Douanes ; INSEE, y compris Fiben/Banque de France et répertoire Sirene ;
Pôle emploi-Dares, STMT ; Urssaf-Acoss



1. TAUX DE CHÔMAGE (données CVS en moyenne trimestrielle)

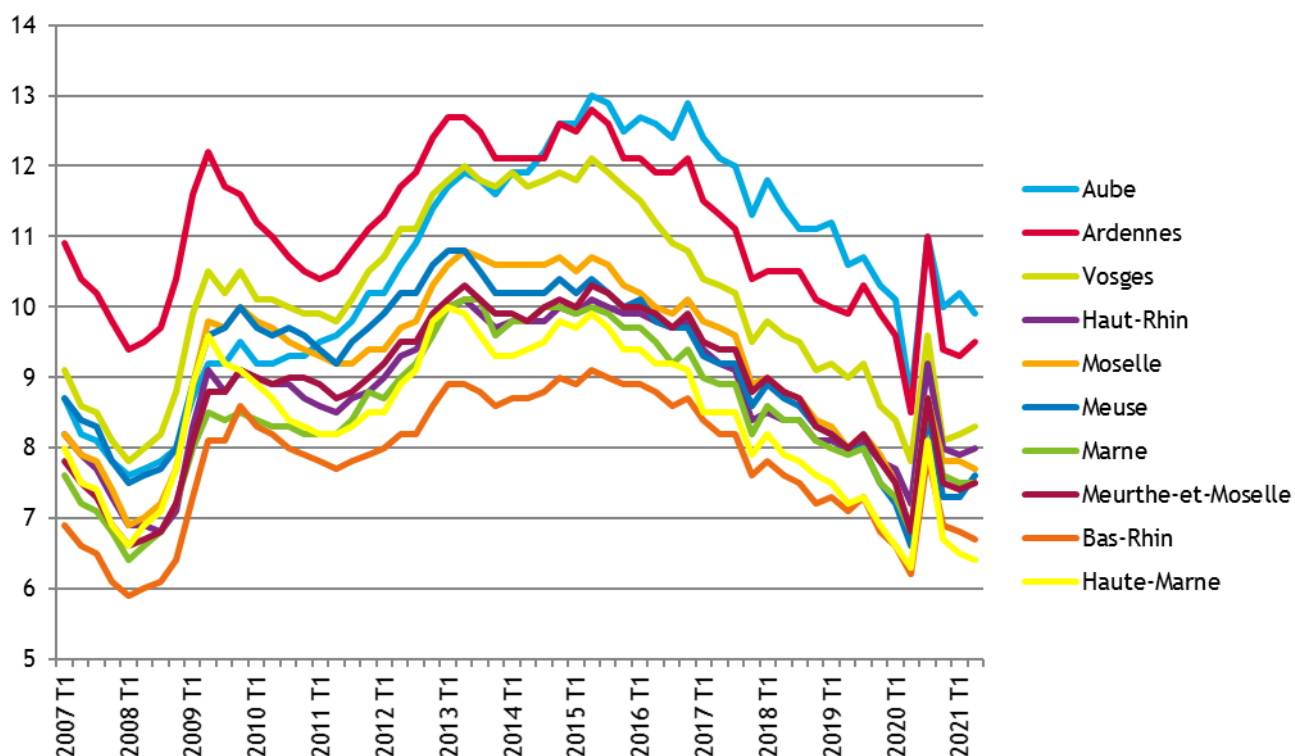
Source : INSEE

Données du 2ème trimestre 2021

	2020 T2	2021 T1	2021 T2*	Evolution (en points)	
				trimestrielle	annuelle
67 - Bas-Rhin	6,2	6,8	6,7	-0,1	0,5
68 - Haut-Rhin	7,2	7,9	8,0	0,1	0,8
08 - Ardennes	8,5	9,3	9,5	0,2	1,0
10 - Aube	8,7	10,2	9,9	-0,3	1,2
51 - Marne	6,8	7,5	7,5	0,0	0,7
52 - Haute-Marne	6,3	6,5	6,4	-0,1	0,1
54 - Meurthe-et-Moselle	6,8	7,4	7,5	0,1	0,7
55 - Meuse	6,6	7,3	7,6	0,3	1,0
57 - Moselle	6,8	7,8	7,7	-0,1	0,9
88 - Vosges	7,8	8,2	8,3	0,1	0,5
Grand Est	6,9	7,7	7,7	0,0	0,8
France métropolitaine	7,1	7,8	7,8	0,0	0,7

* données provisoires

ÉVOLUTION DES TAUX DE CHÔMAGE (Légende en ordre dégressif au 2^{ème} trimestre 2021)



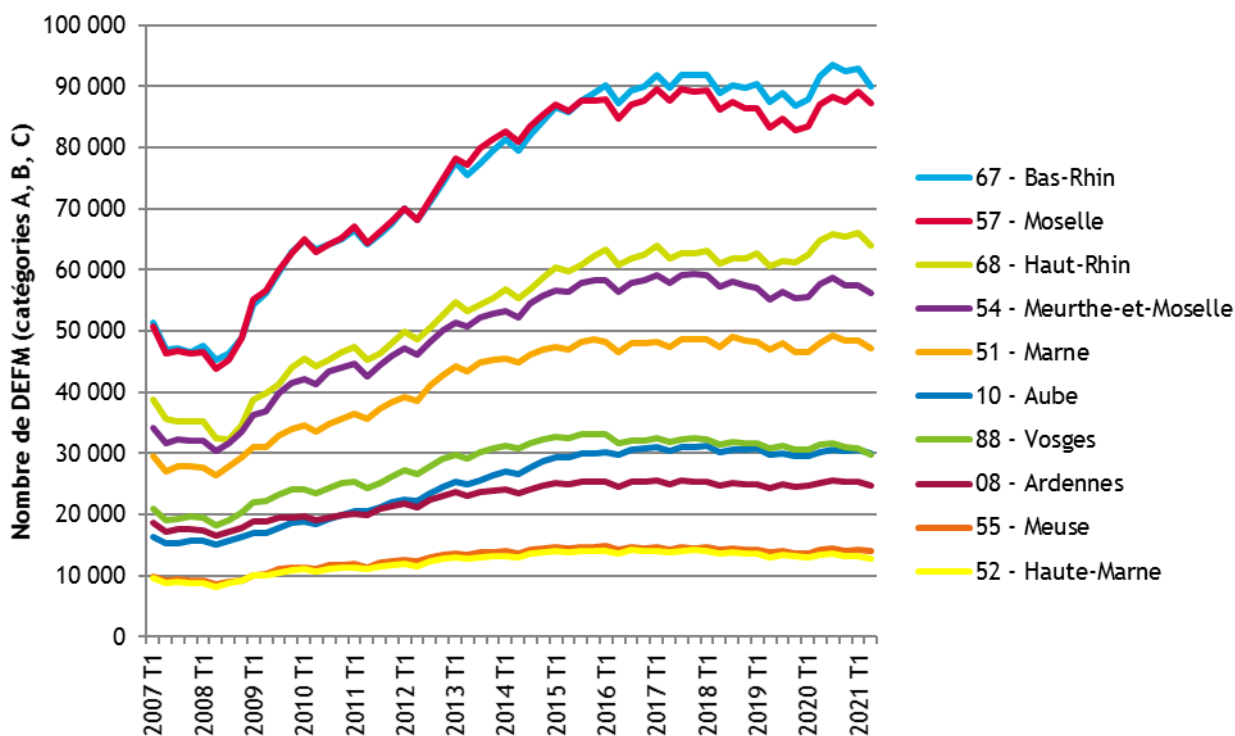
2. DEMANDEURS D'EMPLOI (A, B, C ; données brutes arrondies à la dizaine)

Source : Pôle emploi-Dares, STMT

Données du 2ème trimestre 2021

	2020 T2	2021 T1	2021 T2	Evolution (en %)	
				trimestrielle	annuelle
67 - Bas-Rhin	91 656	92 813	89 984	-3,0	-1,8
68 - Haut-Rhin	64 849	65 999	64 020	-3,0	-1,3
Alsace	156 504	158 812	154 004	-3,0	-1,6
08 - Ardennes	25 173	25 333	24 722	-2,4	-1,8
10 - Aube	30 135	30 632	29 905	-2,4	-0,8
51 - Marne	47 981	48 436	47 100	-2,8	-1,8
52 - Haute-Marne	13 373	13 170	12 675	-3,8	-5,2
Champagne-Ardenne	116 662	117 571	114 402	-2,7	-1,9
54 - Meurthe-et-Moselle	57 564	57 514	56 137	-2,4	-2,5
55 - Meuse	14 109	14 140	13 921	-1,5	-1,3
57 - Moselle	87 082	89 147	87 165	-2,2	0,1
88 - Vosges	31 431	30 857	29 808	-3,4	-5,2
Lorraine	190 186	191 658	187 031	-2,4	-1,7
TOTAL Grand Est	463 353	468 040	455 437	-2,7	-1,7
France métropolitaine	5 697 465	5 761 068	5 580 936	-3,1	-2,0

ÉVOLUTION DU NOMBRE DE DEFM (Légende en ordre décroissant au 2^{ème} trimestre 2021)



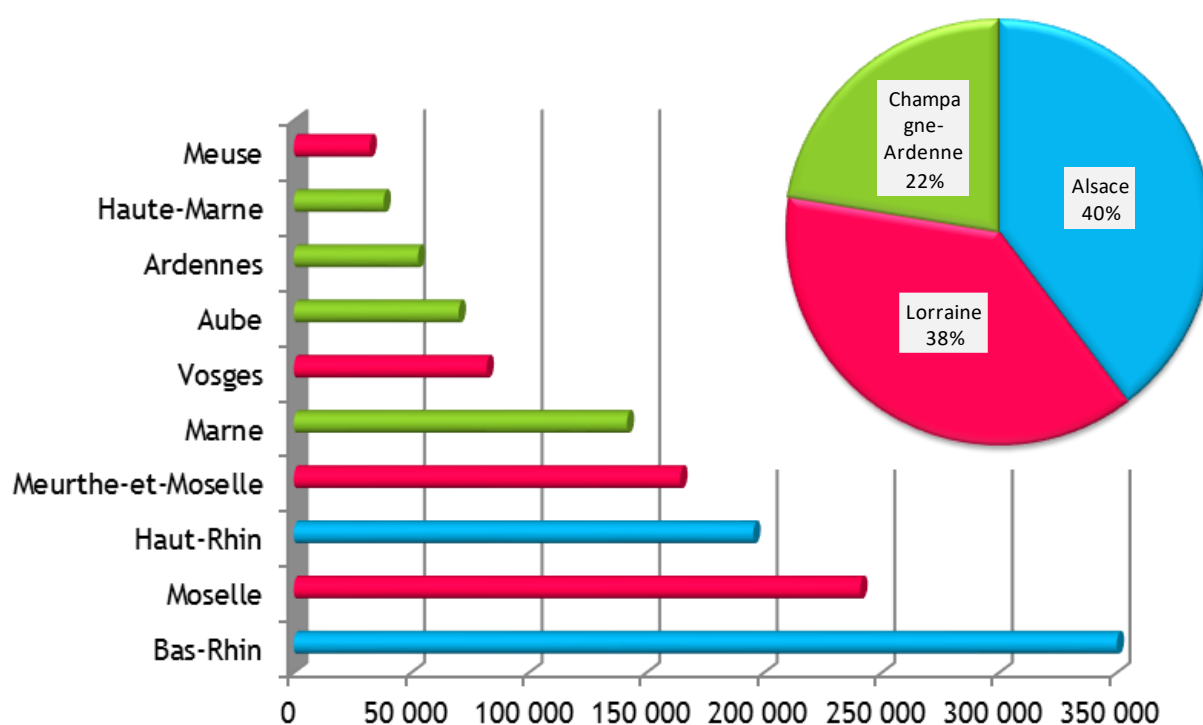
3. LES EFFECTIFS DU SECTEUR CONCURRENTIEL (données CVS arrondies à la dizaine)

Source : Urssaf-Acoss

Dernières données : 2ème trimestre 2021

	2020 T2	2021 T1	2021 T2	Dernière évolution annuelle (%)
67 - Bas-Rhin	345 700	352 970	358 380	4,2
68 - Haut-Rhin	191 610	193 730	195 380	3,1
Alsace	537 310	546 690	553 760	3,8
08 - Ardennes	51 410	52 220	52 750	3,0
10 - Aube	68 220	69 200	70 100	2,8
51 - Marne	138 120	139 210	141 640	3,6
52 - Haute-Marne	36 900	38 060	38 180	4,5
Champagne-Ardenne	294 640	298 690	302 680	3,4
54 - Meurthe-et-Moselle	160 470	162 060	164 350	3,0
55 - Meuse	31 640	31 940	32 190	2,0
57 - Moselle	235 700	237 960	240 890	3,0
88 - Vosges	78 790	81 310	82 000	3,8
Lorraine	506 600	513 270	519 420	3,1
TOTAL Grand Est	1 338 550	1 358 660	1 375 860	3,4
France (en millions)	18,2	18,4	18,7	3,8

RÉPARTITION DES EFFECTIFS DU SECTEUR CONCURRENTIEL AU 2^{ÈME} TRIMESTRE 2021



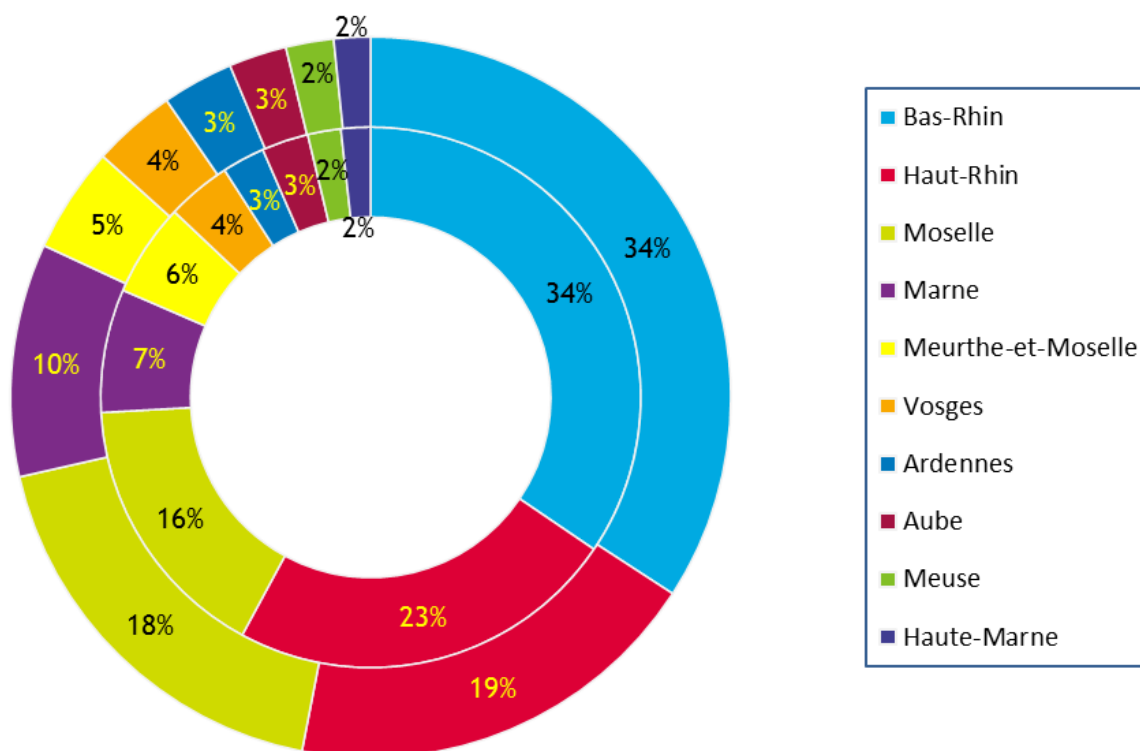
4. COMMERCE EXTÉRIEUR (montants en millions d'euros)

Source : Douanes

Données du 2ème trimestre 2021

	Import 2021 T2	Export 2021 T2	Solde		
			2021 T2	2021 T1	2020 T2
67 - Bas-Rhin	5 027	5 626	599	279	-198
68 - Haut-Rhin	3 407	3 111	-296	-226	-7
<i>Alsace</i>	<i>8 434</i>	<i>8 737</i>	<i>303</i>	<i>53</i>	<i>-205</i>
08 - Ardennes	373	527	153	138	125
10 - Aube	407	428	21	-51	-38
51 - Marne	1 076	1 723	647	545	17
52 - Haute-Marne	257	270	13	20	19
<i>Champagne-Ardenne</i>	<i>2 113</i>	<i>2 948</i>	<i>834</i>	<i>652</i>	<i>123</i>
54 - Meurthe-et-Moselle	810	780	-30	-92	-135
55 - Meuse	289	354	66	79	50
57 - Moselle	2 362	3 029	668	746	150
88 - Vosges	561	618	57	59	22
<i>Lorraine</i>	<i>4 022</i>	<i>4 781</i>	<i>761</i>	<i>792</i>	<i>87</i>
Grand Est	14 570	16 467	1 897	1 498	5

LA RÉPARTITION DU COMMERCE EXTÉRIEUR DANS LE GRAND EST AU 2^{ÈME} TRIMESTRE 2021 (le cercle extérieur = les exportations ; le cercle intérieur = les importations)



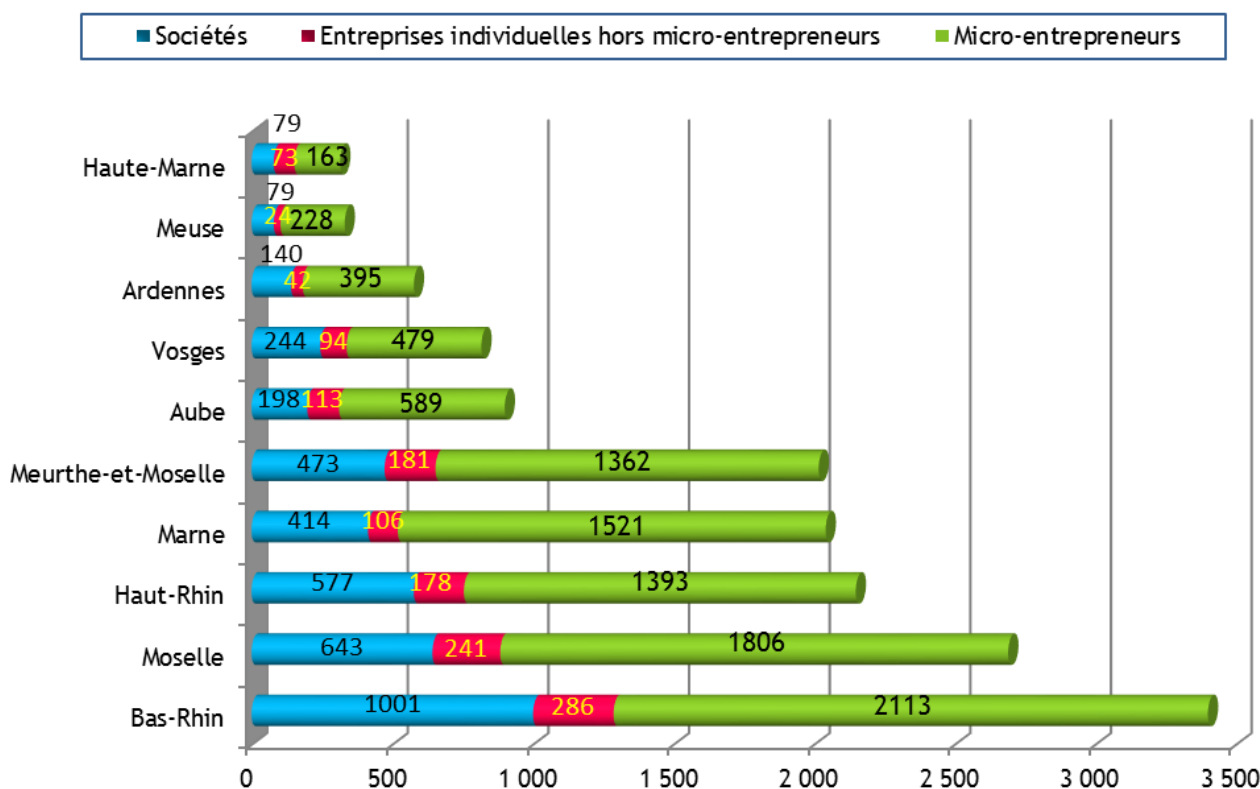
5. CRÉATIONS D'ENTREPRISES (données brutes)

Source : Insee, Répertoire des entreprises et des établissements (Sirene)

Données du 2ème trimestre 2021

	2020 T2	2021 T1	2021 T2	Evolution (en %)	
				trimestrielle	annuelle
67 - Bas-Rhin	2 269	4 180	3 400	-18,7	49,8
68 - Haut-Rhin	1 252	2 367	2 148	-9,3	71,6
Alsace	3 521	6 547	5 548	-15,3	57,6
08 - Ardennes	362	570	577	1,2	59,4
10 - Aube	469	898	900	0,2	91,9
51 - Marne	1 041	1 822	2 041	12,0	96,1
52 - Haute-Marne	193	343	315	-8,2	63,2
Champagne-Ardenne	2 065	3 633	3 833	5,5	85,6
54 - Meurthe-et-Moselle	1 203	1 974	2 016	2,1	67,6
55 - Meuse	177	327	331	1,2	87,0
57 - Moselle	1 370	2 800	2 690	-3,9	96,4
88 - Vosges	492	812	817	0,6	66,1
Lorraine	3 242	5 913	5 854	-1,0	80,6
TOTAL Grand Est	8 828	16 093	15 235	-5,3	72,6

LE NOMBRE DE CRÉATIONS D'ENTREPRISES AU 2^{ÈME} TRIMESTRE 2021



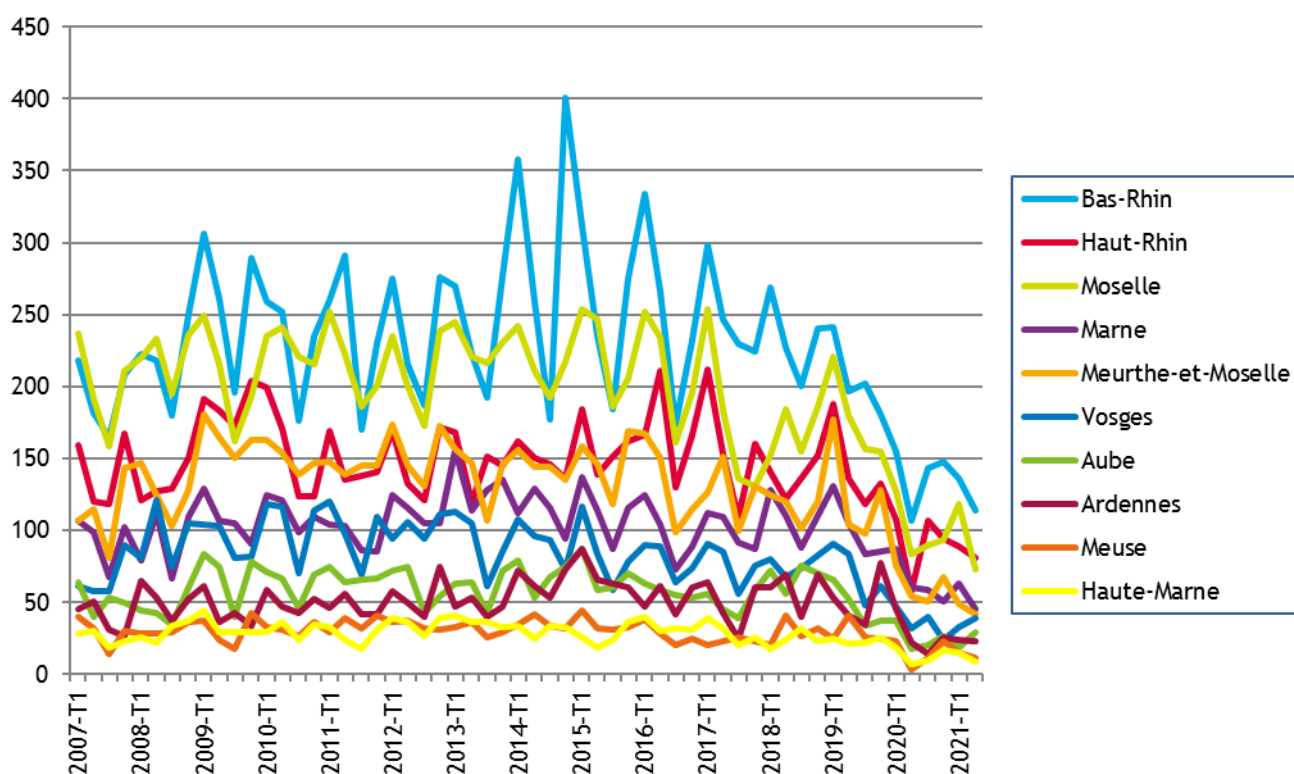
6. DÉFAILLANCES D'ENTREPRISES (données brutes en date de jugement)

Source : Fiben, Banque de France / Insee

Données du 2ème trimestre 2021

	2020 T2	2021 T1	2021 T2	Evolution (en %)	
				trimestrielle	annuelle
67 - Bas-Rhin	107	136	114	-16,2	6,5
68 - Haut-Rhin	58	89	81	-9,0	39,7
<i>Alsace</i>	<i>165</i>	<i>225</i>	<i>195</i>	<i>-13,3</i>	<i>18,2</i>
08 - Ardennes	22	24	23	-4,2	4,5
10 - Aube	18	19	29	52,6	61,1
51 - Marne	60	63	45	-28,6	-25,0
52 - Haute-Marne	7	15	9	-40,0	28,6
<i>Champagne-Ardenne</i>	<i>107</i>	<i>121</i>	<i>106</i>	<i>-12,4</i>	<i>-0,9</i>
54 - Meurthe-et-Moselle	54	49	42	-14,3	-22,2
55 - Meuse	3	15	11	-26,7	266,7
57 - Moselle	84	118	73	-38,1	-13,1
88 - Vosges	32	33	39	18,2	21,9
<i>Lorraine</i>	<i>173</i>	<i>215</i>	<i>165</i>	<i>-23,3</i>	<i>-4,6</i>
TOTAL Grand Est	445	561	466	-16,9	4,7

ÉVOLUTION DES DÉFAILLANCES D'ENTREPRISES (Légende en ordre décroissant au 2^{ème} trimestre 2021)



* * *