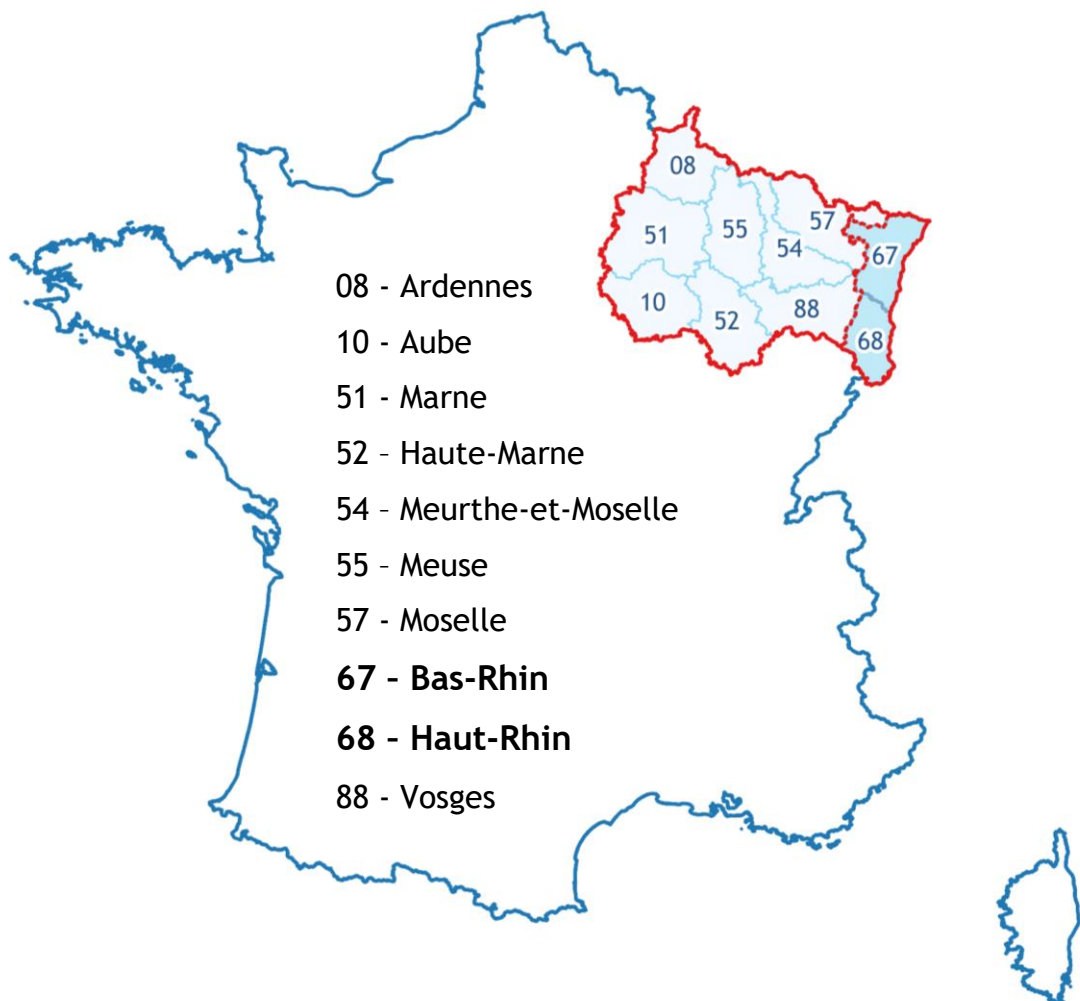


Les départements alsaciens dans le Grand Est : principaux indicateurs économiques

2^{ème} trimestre 2020

Sources : Douanes ; INSEE, y compris Fiben/Banque de France et répertoire Sirene ; Pôle emploi-Dares, STMT ; Urssaf-Acoss



1. TAUX DE CHÔMAGE (données CVS en moyenne trimestrielle)

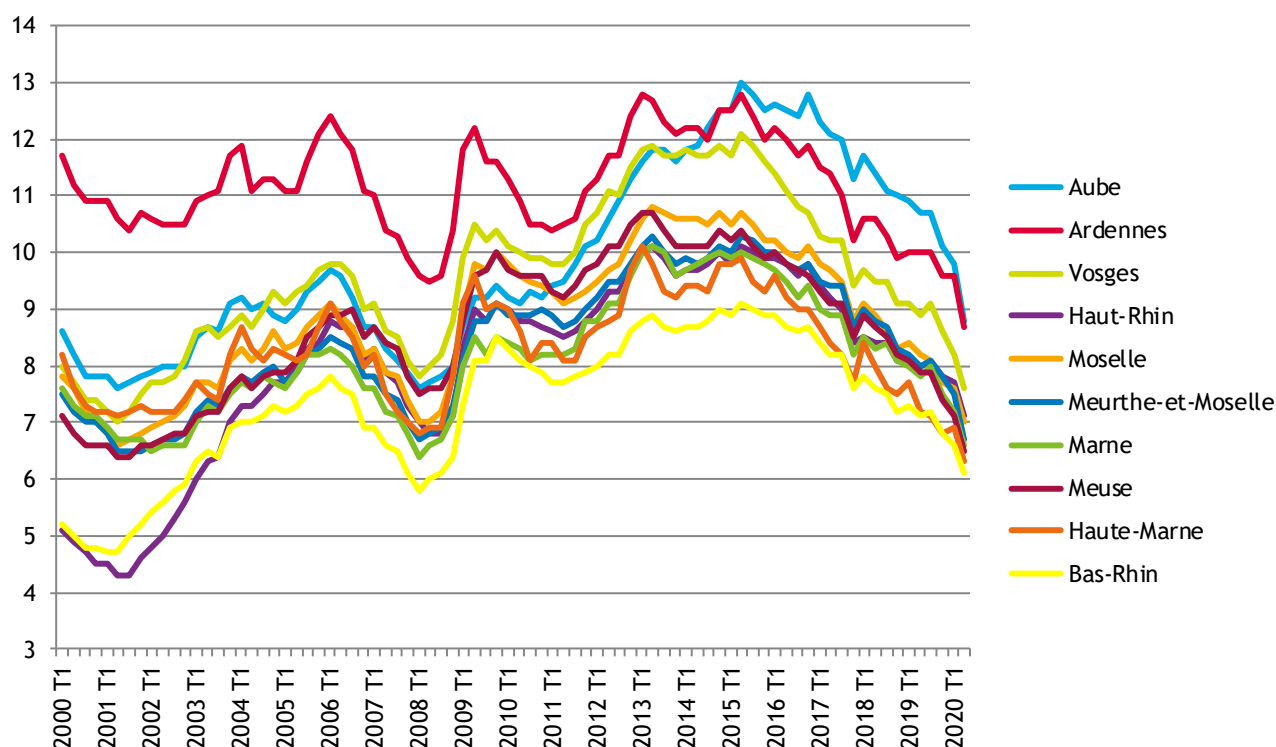
Source : INSEE

Données du 2ème trimestre 2020

	2019 T2	2020 T1	2020 T2*	Evolution (en points)	
				trimestrielle	annuelle
67 - Bas-Rhin	7,1	6,6	6,1	-0,5	-1,0
68 - Haut-Rhin	8,0	7,7	7,1	-0,6	-0,9
08 - Ardennes	10,0	9,6	8,7	-0,9	-1,3
10 - Aube	10,7	9,8	8,8	-1,0	-1,9
51 - Marne	7,8	7,2	6,6	-0,6	-1,2
52 - Haute-Marne	7,2	6,9	6,3	-0,6	-0,9
54 - Meurthe-et-Moselle	8,0	7,5	6,7	-0,8	-1,3
55 - Meuse	7,9	7,1	6,5	-0,6	-1,4
57 - Moselle	8,2	7,6	7,0	-0,6	-1,2
88 - Vosges	8,9	8,2	7,6	-0,6	-1,3
Grand Est	8,1	7,5	6,9	-0,6	-1,2
France métropolitaine	8,2	7,6	7,0	-0,6	-1,2

* données provisoires

ÉVOLUTION DES TAUX DE CHÔMAGE (Légende en ordre dégressif au 2^{ème} trimestre 2020)



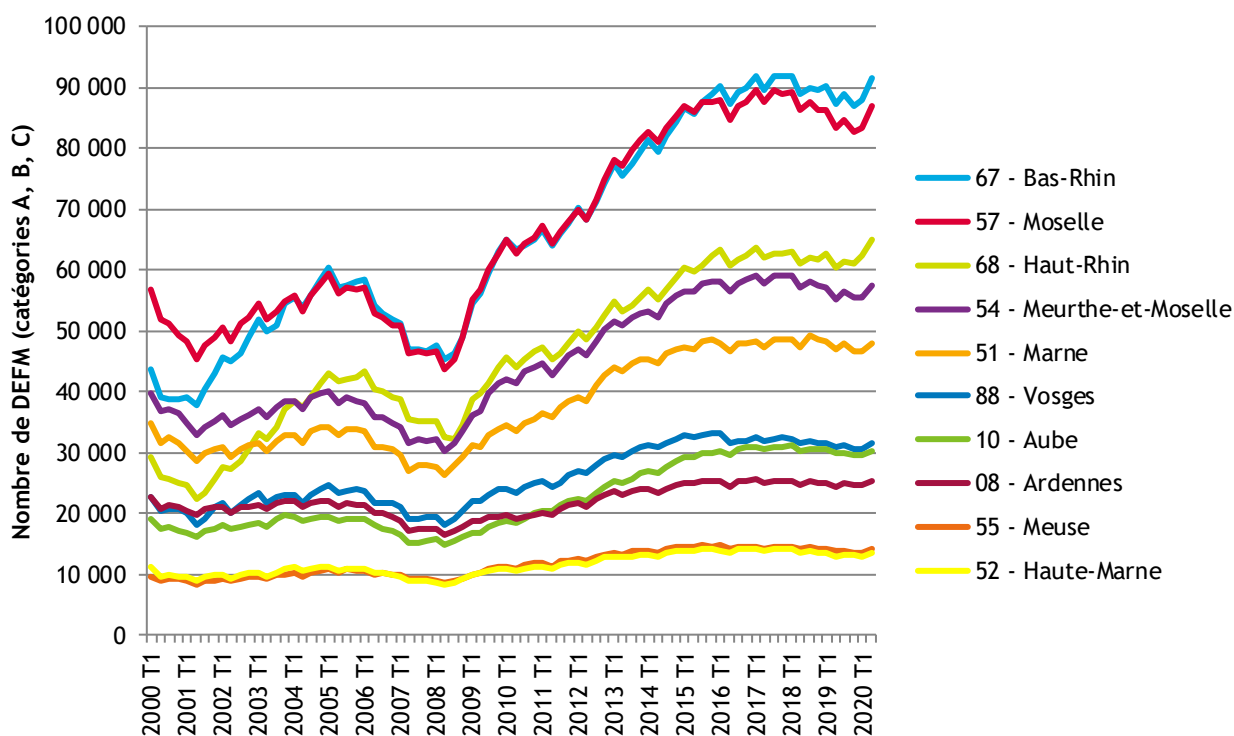
2. DEMANDEURS D'EMPLOI (A, B, C ; données brutes arrondies à la dizaine)

Source : Pôle emploi-Dares, STMT

Données du 2ème trimestre 2020

	2019 T2	2020 T1	2020 T2	Evolution (en %)	
				trimestrielle	annuelle
67 - Bas-Rhin	87 417	87 838	91 656	4,3	4,8
68 - Haut-Rhin	60 496	62 354	64 849	4,0	7,2
Alsace	147 913	150 192	156 504	4,2	5,8
08 - Ardennes	24 264	24 769	25 173	1,6	3,7
10 - Aube	29 776	29 491	30 135	2,2	1,2
51 - Marne	46 905	46 607	47 981	2,9	2,3
52 - Haute-Marne	12 971	13 022	13 373	2,7	3,1
Champagne-Ardenne	113 916	113 890	116 662	2,4	2,4
54 - Meurthe-et-Moselle	55 119	55 607	57 564	3,5	4,4
55 - Meuse	13 790	13 611	14 109	3,7	2,3
57 - Moselle	83 297	83 360	87 082	4,5	4,5
88 - Vosges	30 784	30 536	31 431	2,9	2,1
Lorraine	182 990	183 114	190 186	3,9	3,9
TOTAL Grand Est	444 819	447 195	463 353	3,6	4,2
France métropolitaine	5 462 424	5 492 609	5 697 465	3,7	4,3

ÉVOLUTION DU NOMBRE DE DEFM (Légende en ordre dégressif au 2^{ème} trimestre 2020)



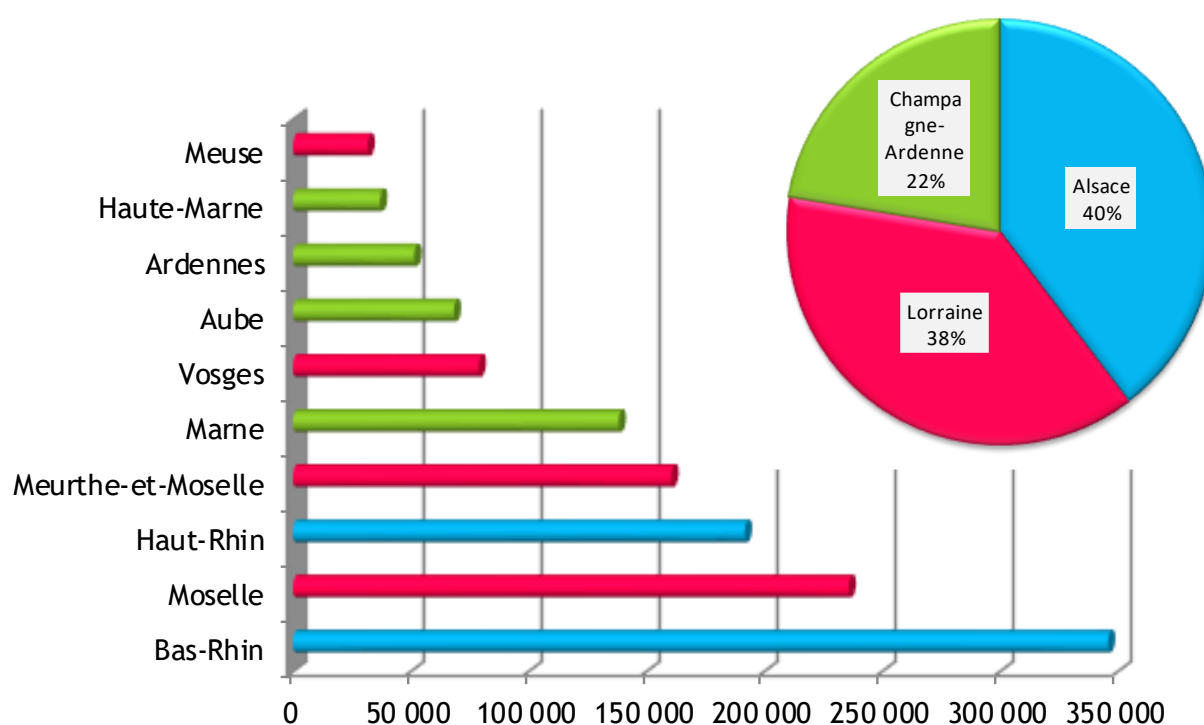
3. LES EFFECTIFS DU SECTEUR CONCURRENTIEL (données CVS arrondies à la dizaine)

Source : Urssaf-Acoss

Dernières données : 2ème trimestre 2020

	2019 T2	2020 T1	2020 T2	Dernière évolution annuelle (%)
67 - Bas-Rhin	353 980	347 640	345 700	-2,4
68 - Haut-Rhin	201 270	194 860	191 610	-4,9
Alsace	555 250	542 500	537 310	-3,3
08 - Ardennes	53 930	51 770	51 410	-4,5
10 - Aube	70 730	68 630	68 220	-3,5
51 - Marne	142 670	139 190	138 120	-3,2
52 - Haute-Marne	38 740	37 380	36 900	-4,8
Champagne-Ardenne	306 060	296 960	294 640	-3,7
54 - Meurthe-et-Moselle	164 160	160 670	160 470	-2,3
55 - Meuse	32 180	31 900	31 640	-1,9
57 - Moselle	242 920	236 640	235 700	-3,1
88 - Vosges	82 350	79 200	78 790	-4,0
Lorraine	521 610	508 410	506 600	-2,9
TOTAL Grand Est	1 382 920	1 347 880	1 338 550	-3,3
France (en millions)	18,7	18,3	18,2	-2,7

RÉPARTITION DES EFFECTIFS DU SECTEUR CONCURRENTIEL AU 2^{ÈME} TRIMESTRE 2020



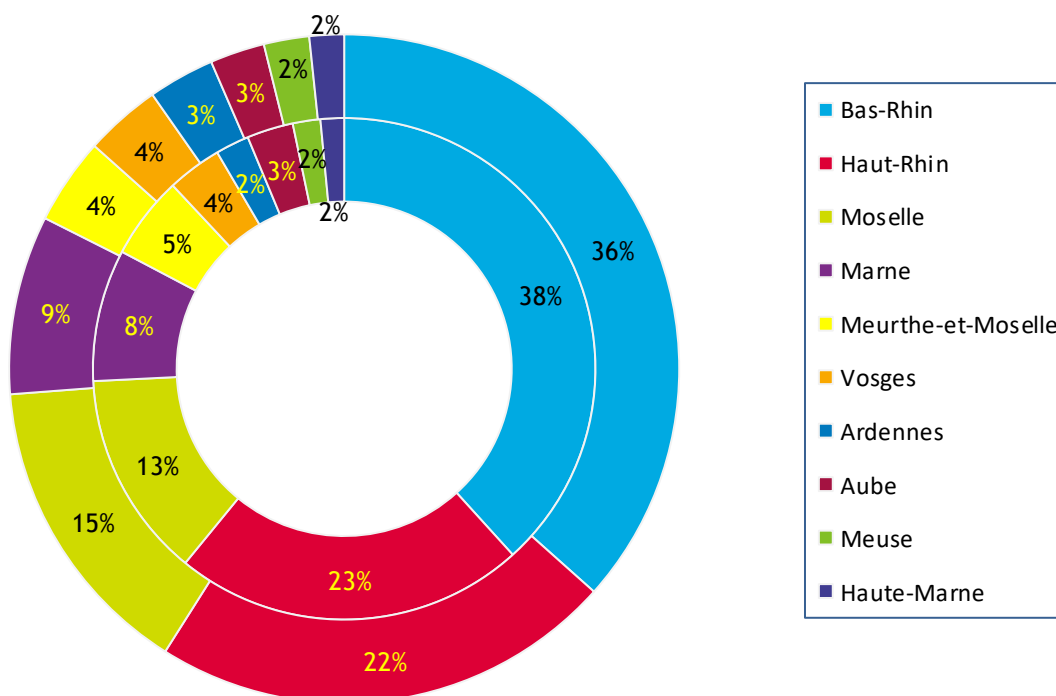
4. COMMERCE EXTÉRIEUR (montants en millions d'euros)

Source : Douanes

Données du 2ème trimestre 2020

	Import 2020 T2	Export 2020 T2	Solde		
			2020 T2	2020 T1	2019 T2
67 - Bas-Rhin	4 509	4 329	-179	-106	762
68 - Haut-Rhin	2 662	2 644	-18	-246	17
<i>Alsace</i>	<i>7 171</i>	<i>6 973</i>	<i>-197</i>	<i>-352</i>	<i>779</i>
08 - Ardennes	255	379	124	144	233
10 - Aube	351	312	-40	67	-19
51 - Marne	1 002	1 023	21	453	398
52 - Haute-Marne	178	197	19	24	16
<i>Champagne-Ardenne</i>	<i>1 786</i>	<i>1 911</i>	<i>124</i>	<i>688</i>	<i>628</i>
54 - Meurthe-et-Moselle	627	494	-133	-215	-325
55 - Meuse	209	259	50	79	30
57 - Moselle	1 568	1 752	185	447	383
88 - Vosges	414	436	22	17	45
<i>Lorraine</i>	<i>2 818</i>	<i>2 941</i>	<i>124</i>	<i>328</i>	<i>133</i>
Grand Est	11 775	11 826	51	663	1 539

LA RÉPARTITION DU COMMERCE EXTÉRIEUR DANS LE GRAND EST AU 2^{ÈME} TRIMESTRE 2020 (le cercle extérieur = les exportations ; le cercle intérieur = les importations)



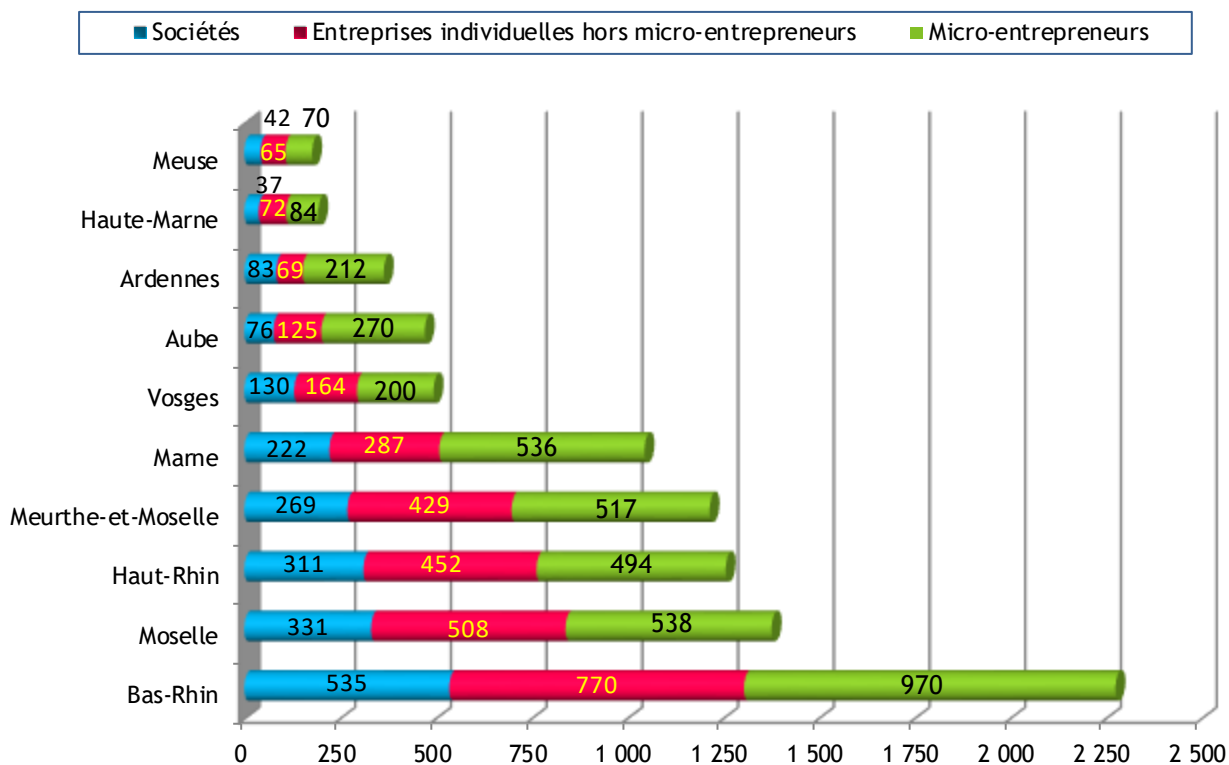
5. CRÉATIONS D'ENTREPRISES (données brutes)

Source : Insee, Répertoire des entreprises et des établissements (Sirene)

Données du 2ème trimestre 2020

	2019 T2	2020 T1	2020 T2	Evolution (en %)	
				trimestrielle	annuelle
67 - Bas-Rhin	2 514	2 723	2 275	-16,5	-9,5
68 - Haut-Rhin	1 407	1 663	1 257	-24,4	-10,7
<i>Alsace</i>	<i>3 921</i>	<i>4 386</i>	<i>3 532</i>	<i>-19,5</i>	<i>-9,9</i>
08 - Ardennes	418	428	364	-15,0	-12,9
10 - Aube	505	660	471	-28,6	-6,7
51 - Marne	1 086	1 229	1 045	-15,0	-3,8
52 - Haute-Marne	220	260	193	-25,8	-12,3
<i>Champagne-Ardenne</i>	<i>2 229</i>	<i>2 577</i>	<i>2 073</i>	<i>-19,6</i>	<i>-7,0</i>
54 - Meurthe-et-Moselle	1 384	1 637	1 215	-25,8	-12,2
55 - Meuse	243	235	177	-24,7	-27,2
57 - Moselle	1 692	2 117	1 377	-35,0	-18,6
88 - Vosges	631	720	494	-31,4	-21,7
<i>Lorraine</i>	<i>3 950</i>	<i>4 709</i>	<i>3 263</i>	<i>-30,7</i>	<i>-17,4</i>
TOTAL Grand Est	10 100	11 672	8 868	-24,0	-12,2

LE NOMBRE DE CRÉATIONS D'ENTREPRISES AU 2^{EME} TRIMESTRE 2020



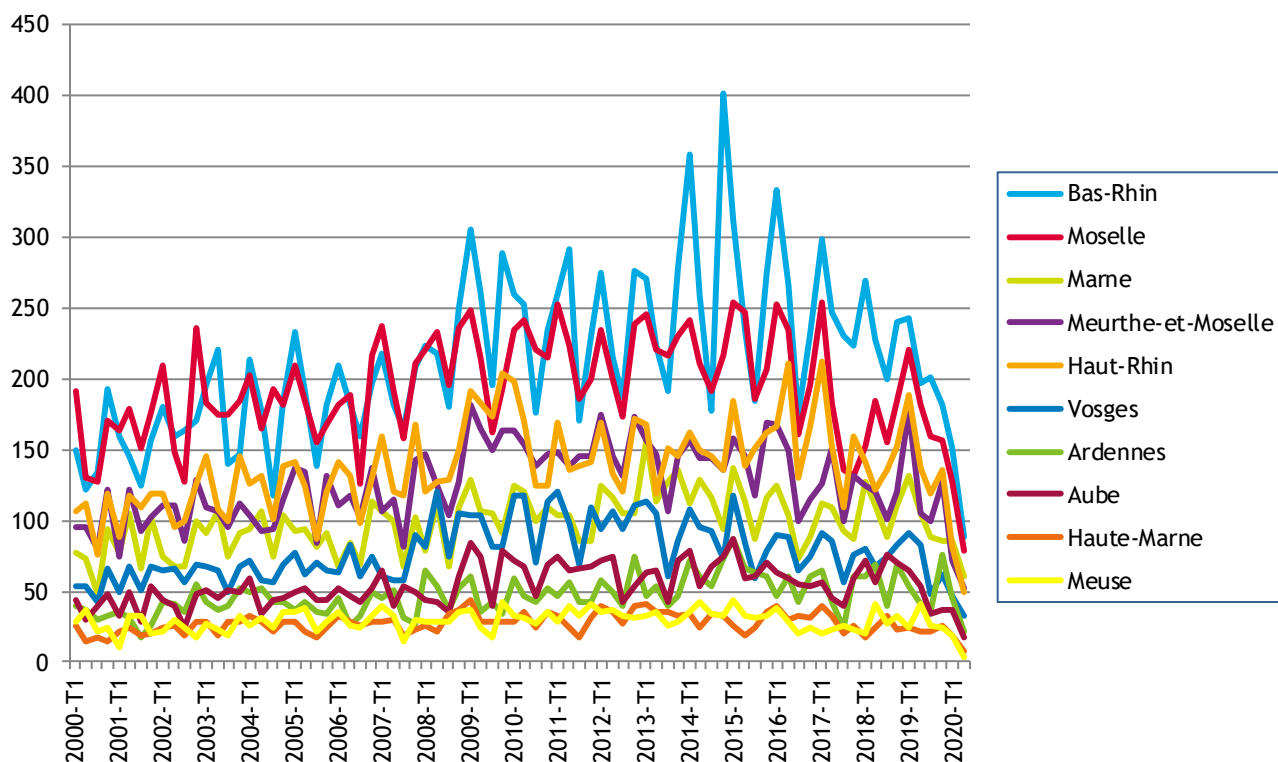
6. DÉFAILLANCES D'ENTREPRISES (données brutes en date de jugement)

Source : Fiben, Banque de France / Insee

Données du 2ème trimestre 2020

	2019 T2	2020 T1	2020 T2	Evolution (en %)	
				trimestrielle	annuelle
67 - Bas-Rhin	197	151	88	-41,7	-55,3
68 - Haut-Rhin	137	82	49	-40,2	-64,2
Alsace	334	233	137	-41,2	-59,0
08 - Ardennes	41	45	21	-53,3	-48,8
10 - Aube	53	37	18	-51,4	-66,0
51 - Marne	105	85	61	-28,2	-41,9
52 - Haute-Marne	21	19	7	-63,2	-66,7
Champagne-Ardenne	220	186	107	-42,5	-51,4
54 - Meurthe-et-Moselle	105	72	52	-27,8	-50,5
55 - Meuse	41	19	3	-84,2	-92,7
57 - Moselle	181	127	79	-37,8	-56,4
88 - Vosges	83	47	32	-31,9	-61,4
Lorraine	410	265	166	-37,4	-59,5
TOTAL Grand Est	964	684	410	-40,1	-57,5

ÉVOLUTION DES DÉFAILLANCES D'ENTREPRISES (Légende en ordre décroissant au 2^{ème} trimestre 2020)



* * *