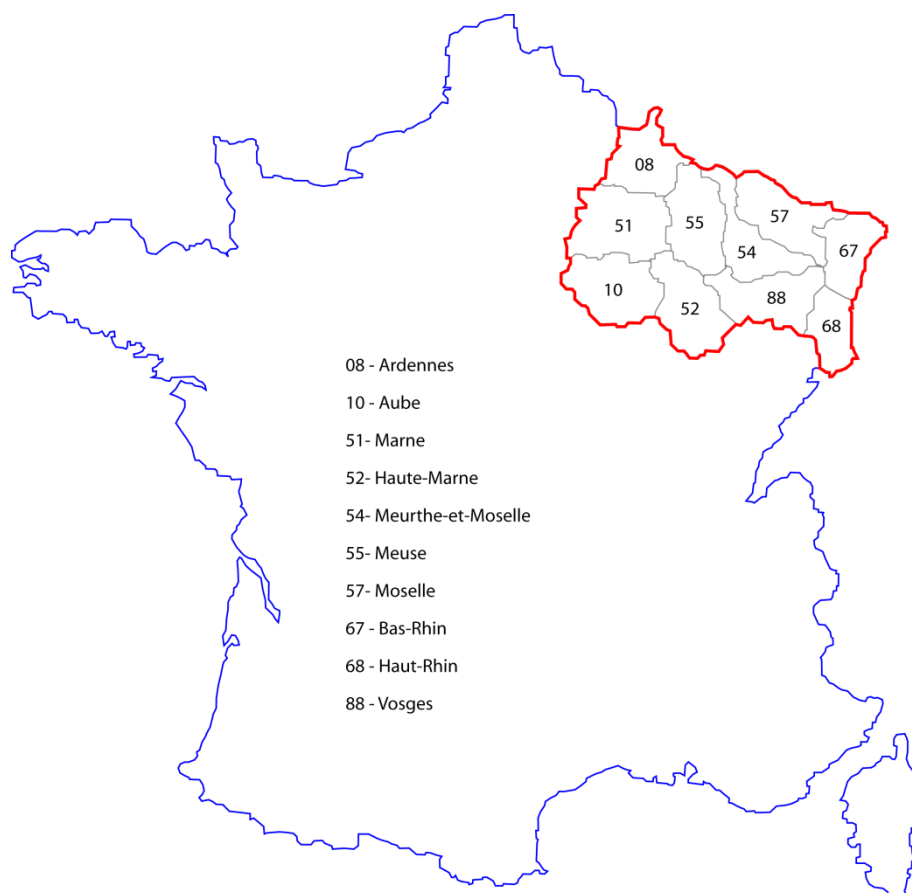


Les départements alsaciens dans le Grand Est : principaux indicateurs économiques

1^{er} trimestre 2018

Sources : Douanes ; INSEE, y compris Fiben/Banque de France et répertoire Sirene ; Pôle emploi-Dares, STMT ; Urssaf-Acoss



1. TAUX DE CHÔMAGE (données CVS en moyenne trimestrielle)

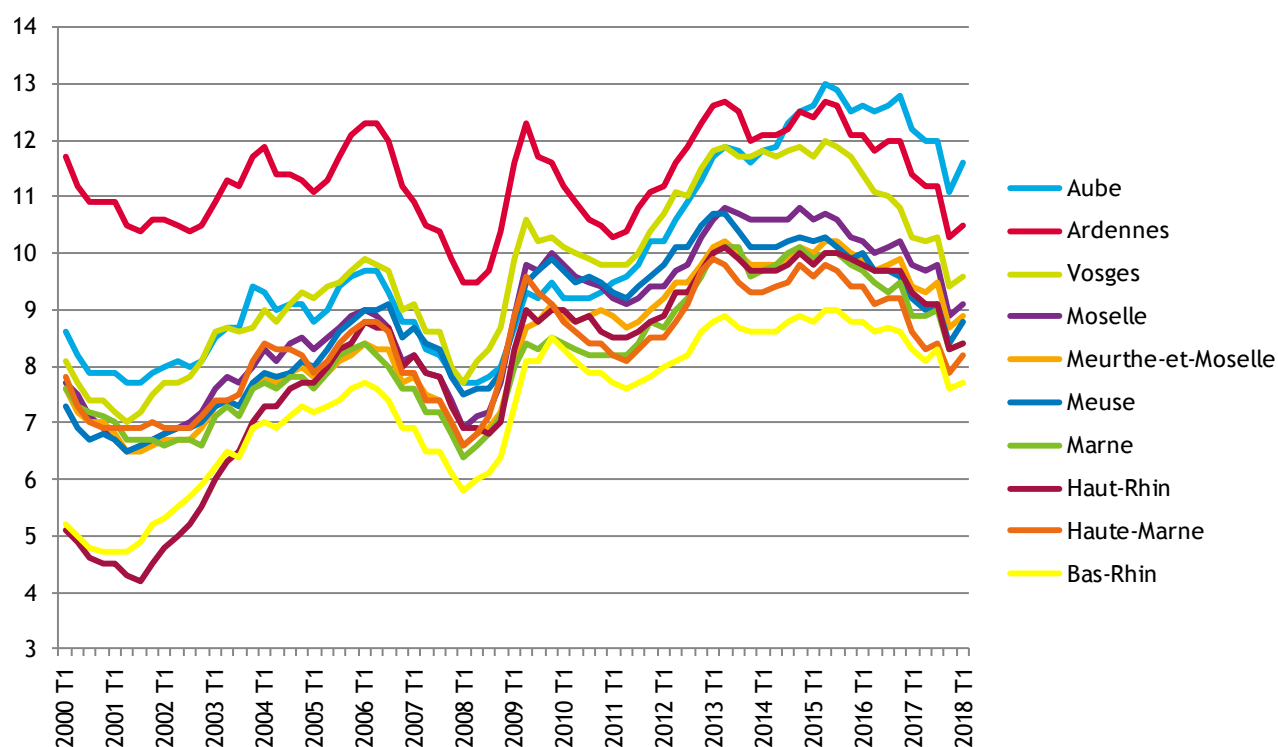
Source : INSEE

Données du 1er trimestre 2018

	2017 T1	2017 T4	2018 T1*	Evolution (en points)	
				trimestrielle	annuelle
67 - Bas-Rhin	8,3	7,6	7,7	0,1	-0,6
68 - Haut-Rhin	9,3	8,3	8,4	0,1	-0,9
08 - Ardennes	11,4	10,3	10,5	0,2	-0,9
10 - Aube	12,2	11,1	11,6	0,5	-0,6
51 - Marne	8,9	8,3	8,4	0,1	-0,5
52 - Haute-Marne	8,6	7,9	8,2	0,3	-0,4
54 - Meurthe-et-Moselle	9,4	8,7	8,9	0,2	-0,5
55 - Meuse	9,2	8,4	8,8	0,4	-0,4
57 - Moselle	9,8	8,9	9,1	0,2	-0,7
88 - Vosges	10,3	9,4	9,6	0,2	-0,7
Grand Est	9,4	8,6	8,8	0,2	-0,6
France métropolitaine	9,3	8,6	8,9	0,3	-0,4

* données provisoires

ÉVOLUTION DES TAUX DE CHÔMAGE (Légende en ordre dégressif au 1^{er} trimestre 2018)

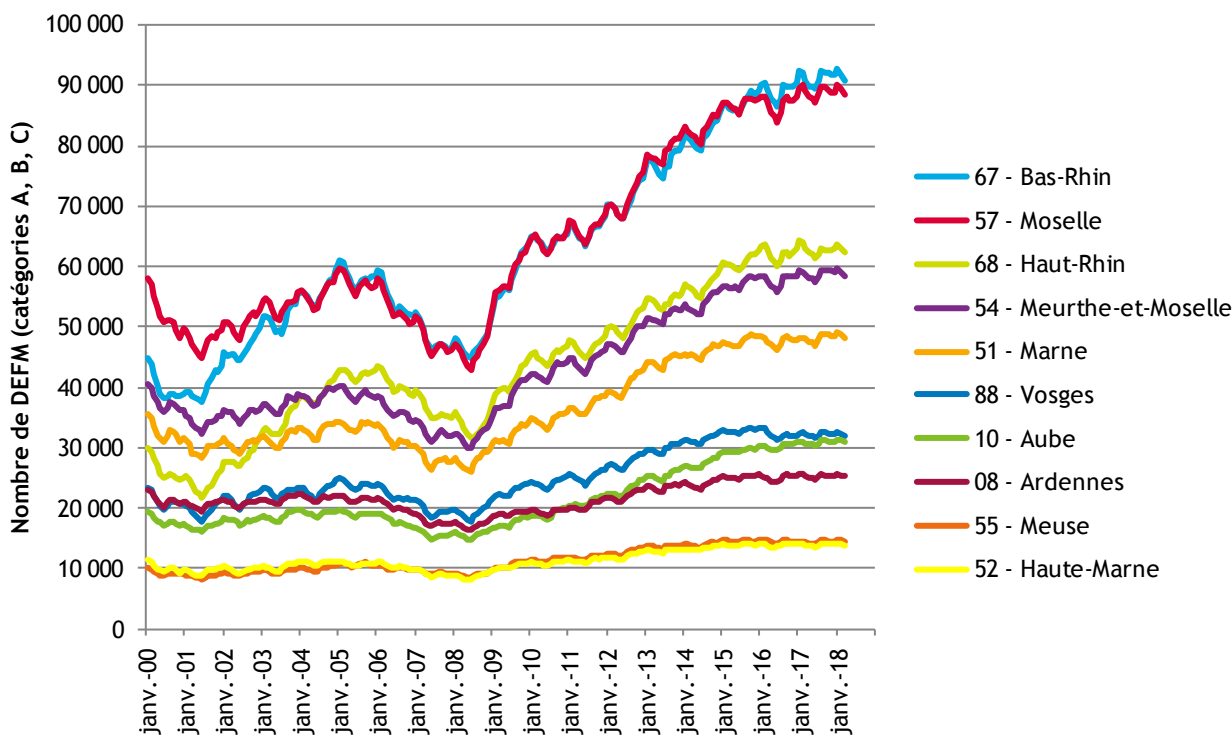


2. DEMANDEURS D'EMPLOI (A, B, C ; données brutes arrondies à la dizaine)

Source : Pôle emploi-Dares, STMT

	Données de fin mars 2018				
	mars 2017	déc. 2017	mars 2018	Evolution (en %)	
				trimestrielle	annuelle
67 - Bas-Rhin	90 810	91 660	90 680	-1,1	-0,1
68 - Haut-Rhin	63 120	62 900	62 350	-0,9	-1,2
Alsace	153 940	154 560	153 040	-1,0	-0,6
08 - Ardennes	25 280	25 330	25 220	-0,4	-0,2
10 - Aube	30 700	30 980	30 930	-0,2	0,7
51 - Marne	48 010	48 470	48 160	-0,6	0,3
52 - Haute-Marne	13 880	14 210	13 900	-2,2	0,1
Champagne-Ardenne	117 860	118 990	118 200	-0,7	0,3
54 - Meurthe-et-Moselle	58 670	59 060	58 500	-0,9	-0,3
55 - Meuse	14 470	14 420	14 410	-0,1	-0,4
57 - Moselle	89 300	88 770	88 380	-0,4	-1,0
88 - Vosges	32 250	32 390	32 060	-1,0	-0,6
Lorraine	194 690	194 640	193 360	-0,7	-0,7
TOTAL Grand Est	466 480	468 180	464 600	-0,8	-0,4
France métropolitaine	5 517 000	5 683 200	5 617 600	-1,2	1,8

ÉVOLUTION DU NOMBRE DE DEFM (Légende en ordre dégressif à fin mars 2018)



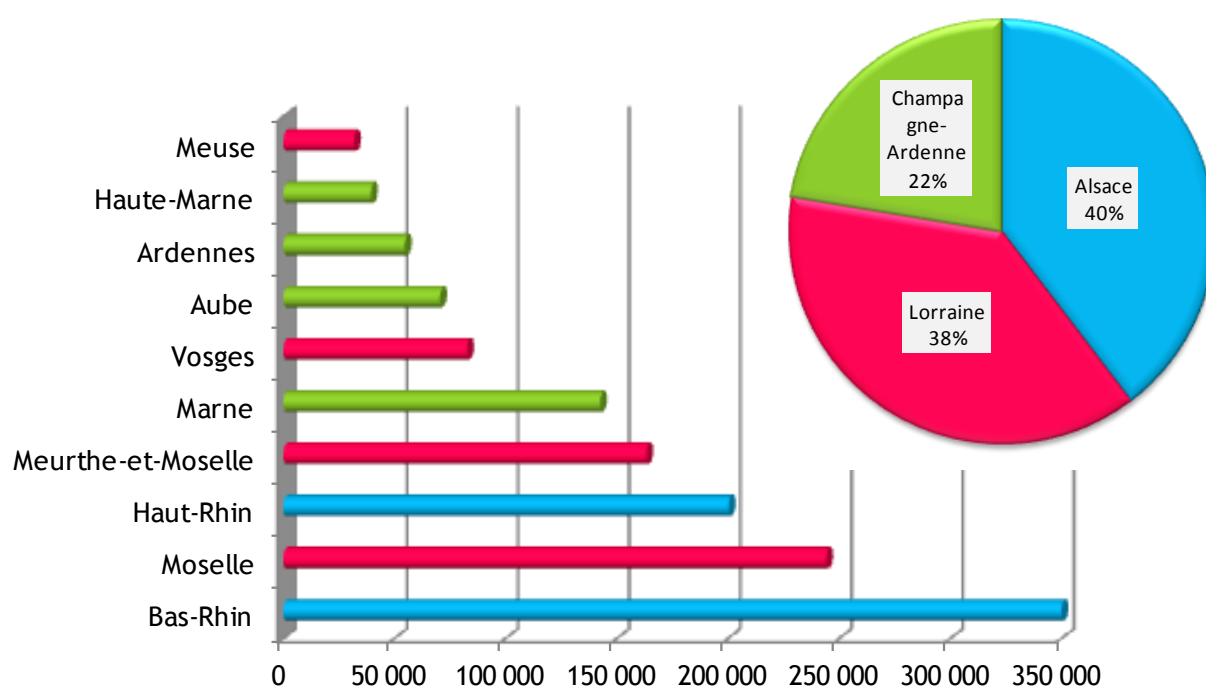
3. LES EFFECTIFS DU SECTEUR CONCURRENTIEL (données CVS arrondies à la dizaine)

Source : Urssaf-Acoss

Dernières données : 1er trimestre 2018

	2017 T1	2017 T4	2018 T1	Dernière évolution annuelle (%)
67 - Bas-Rhin	341 470	345 920	349 920	2,2
68 - Haut-Rhin	195 790	197 940	200 280	1,6
Alsace	537 260	543 860	550 200	2,0
08 - Ardennes	54 120	54 420	54 630	0,9
10 - Aube	69 600	70 070	70 460	1,0
51 - Marne	140 880	142 070	142 490	1,3
52 - Haute-Marne	39 170	39 320	39 410	0,3
Champagne-Ardenne	303 770	305 880	306 990	1,0
54 - Meurthe-et-Moselle	161 910	162 400	163 190	0,6
55 - Meuse	31 730	32 140	31 800	0,0
57 - Moselle	241 550	243 480	244 110	0,9
88 - Vosges	81 830	82 090	82 600	0,4
Lorraine	517 020	520 110	521 690	0,7
TOTAL Grand Est	1 358 050	1 369 850	1 378 880	1,3
France (en millions)	18,0	18,2	18,4	1,7

RÉPARTITION DES EFFECTIFS DU SECTEUR CONCURRENTIEL AU 1^{ER} TRIMESTRE 2018



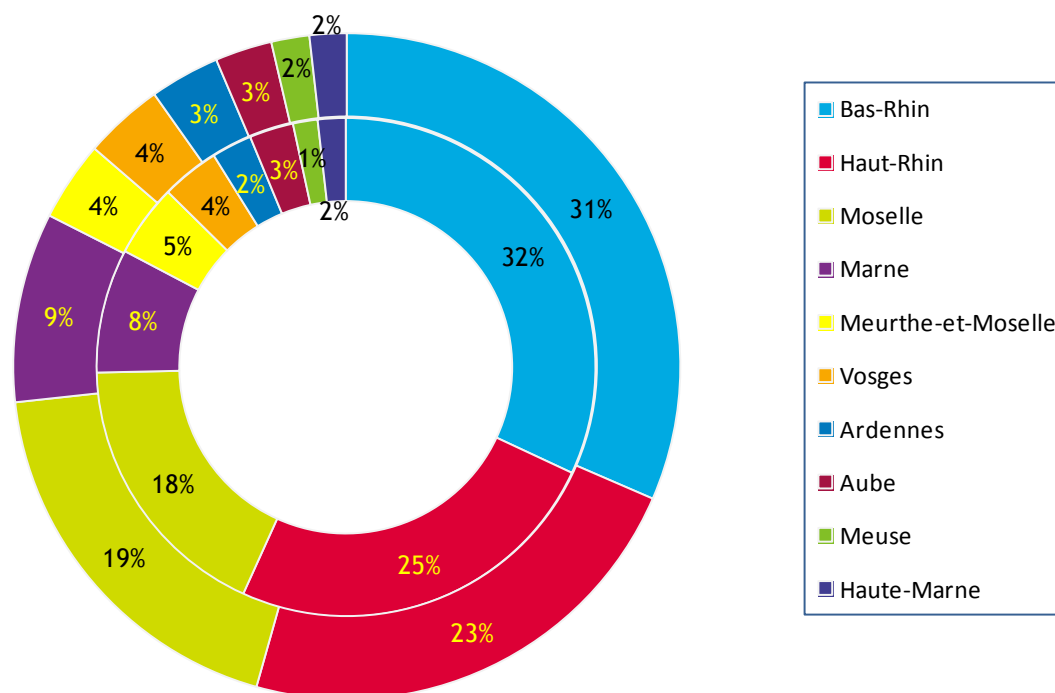
4. COMMERCE EXTÉRIEUR (montants en millions d'euros)

Source : Douanes

Données du 1er trimestre 2018

	Import 2018 T1	Export 2018 T1	Solde		
			2018 T1	2017 T4	2017 T1
67 - Bas-Rhin	4 668	5 069	401	155	-540
68 - Haut-Rhin	3 622	3 678	56	-55	19
<i>Alsace</i>	<i>8 290</i>	<i>8 747</i>	<i>457</i>	<i>100</i>	<i>-521</i>
08 - Ardennes	381	546	165	217	215
10 - Aube	417	444	28	-48	-11
51 - Marne	1 176	1 481	305	580	228
52 - Haute-Marne	263	288	24	19	-8
<i>Champagne-Ardenne</i>	<i>2 237</i>	<i>2 759</i>	<i>522</i>	<i>768</i>	<i>424</i>
54 - Meurthe-et-Moselle	684	622	-62	-44	-75
55 - Meuse	233	297	64	24	40
57 - Moselle	2 615	3 042	427	407	146
88 - Vosges	547	622	75	79	81
<i>Lorraine</i>	<i>4 079</i>	<i>4 583</i>	<i>504</i>	<i>466</i>	<i>192</i>
Grand Est	14 605	16 087	1 481	1 334	95

LA RÉPARTITION DU COMMERCE EXTÉRIEUR DANS LE GRAND EST AU 1^{ER} TRIMESTRE 2018
(le cercle extérieur = les exportations ; le cercle intérieur = les importations)



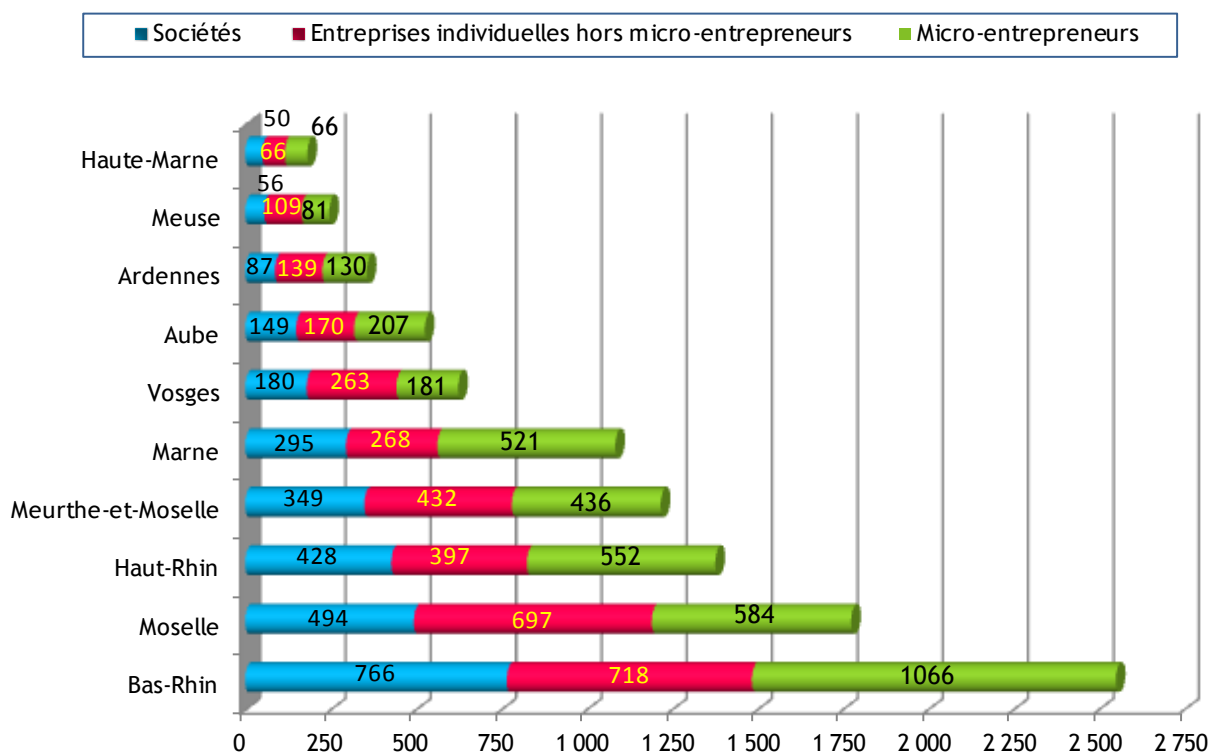
5. CRÉATIONS D'ENTREPRISES (données brutes)

Source : Insee, Répertoire des entreprises et des établissements (Sirene)

Données du 1er trimestre 2018

	2017 T1	2017 T4	2018 T1	Evolution (en %)	
				trimestrielle	annuelle
67 - Bas-Rhin	2 303	2 181	2 550	16,9	10,7
68 - Haut-Rhin	1 207	1 161	1 377	18,6	14,1
Alsace	3 510	3 342	3 927	17,5	11,9
08 - Ardennes	358	356	356	0,0	-0,6
10 - Aube	421	446	526	17,9	24,9
51 - Marne	885	1 015	1 084	6,8	22,5
52 - Haute-Marne	191	172	182	5,8	-4,7
Champagne-Ardenne	1 855	1 989	2 148	8,0	15,8
54 - Meurthe-et-Moselle	1 063	1 032	1 217	17,9	14,5
55 - Meuse	181	187	246	31,6	35,9
57 - Moselle	1 535	1 417	1 775	25,3	15,6
88 - Vosges	556	477	624	30,8	12,2
Lorraine	3 335	3 113	3 862	24,1	15,8
TOTAL Grand Est	8 700	8 444	9 937	17,7	14,2

LE NOMBRE DE CRÉATIONS D'ENTREPRISES AU 1^{ER} TRIMESTRE 2018



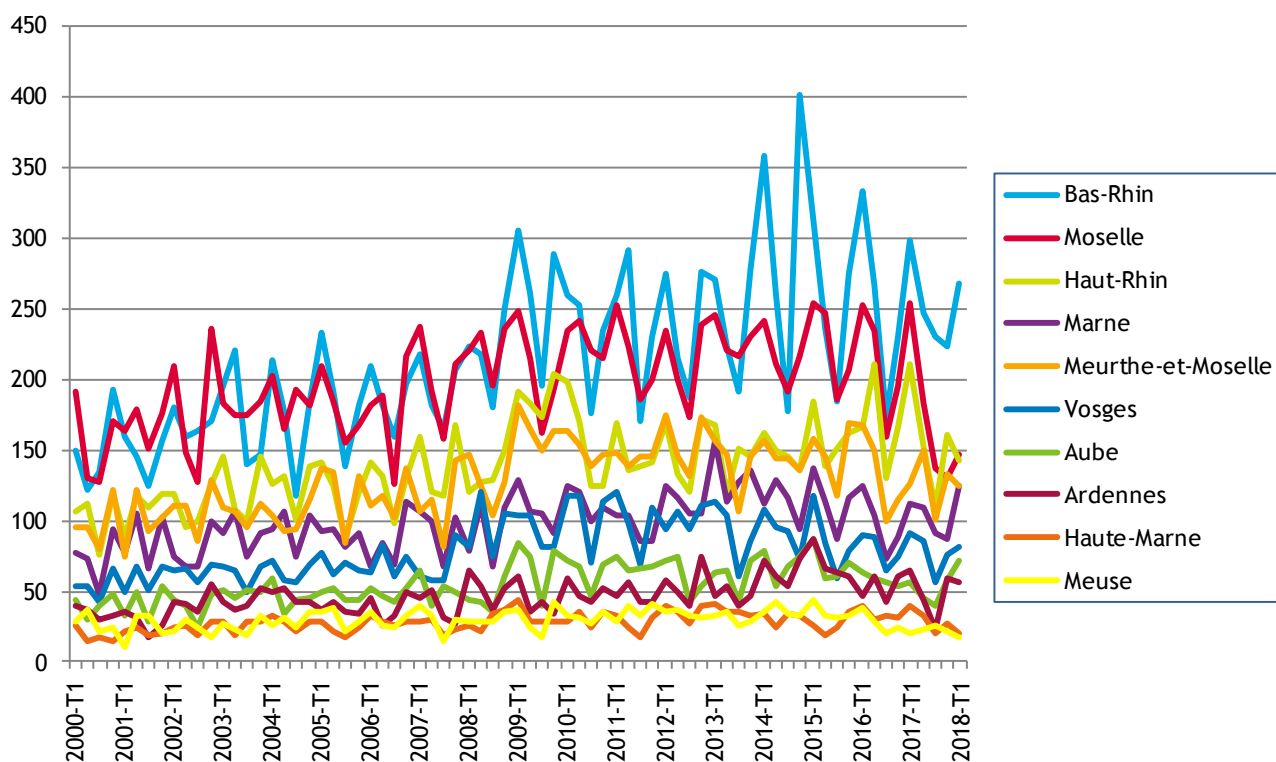
6. DÉFAILLANCES D'ENTREPRISES (données brutes en date de jugement)

Source : Fiben, Banque de France / Insee

Données du 1er trimestre 2018

	2017 T1	2017 T4	2018 T1	Evolution (en %)	
				trimestrielle	annuelle
67 - Bas-Rhin	298	224	268	19,6	-10,1
68 - Haut-Rhin	211	161	142	-11,8	-32,7
Alsace	509	385	410	6,5	-19,5
08 - Ardennes	65	59	57	-3,4	-12,3
10 - Aube	56	58	72	24,1	28,6
51 - Marne	112	87	125	43,7	11,6
52 - Haute-Marne	40	27	20	-25,9	-50,0
Champagne-Ardenne	273	231	274	18,6	0,4
54 - Meurthe-et-Moselle	126	133	125	-6,0	-0,8
55 - Meuse	20	22	18	-18,2	-10,0
57 - Moselle	254	130	147	13,1	-42,1
88 - Vosges	91	76	81	6,6	-11,0
Lorraine	491	361	371	2,8	-24,4
TOTAL Grand Est	1 273	977	1 055	8,0	-17,1

ÉVOLUTION DES DÉFAILLANCES D'ENTREPRISES (Légende en ordre décroissant au 1^{er} trimestre 2018)



* * *