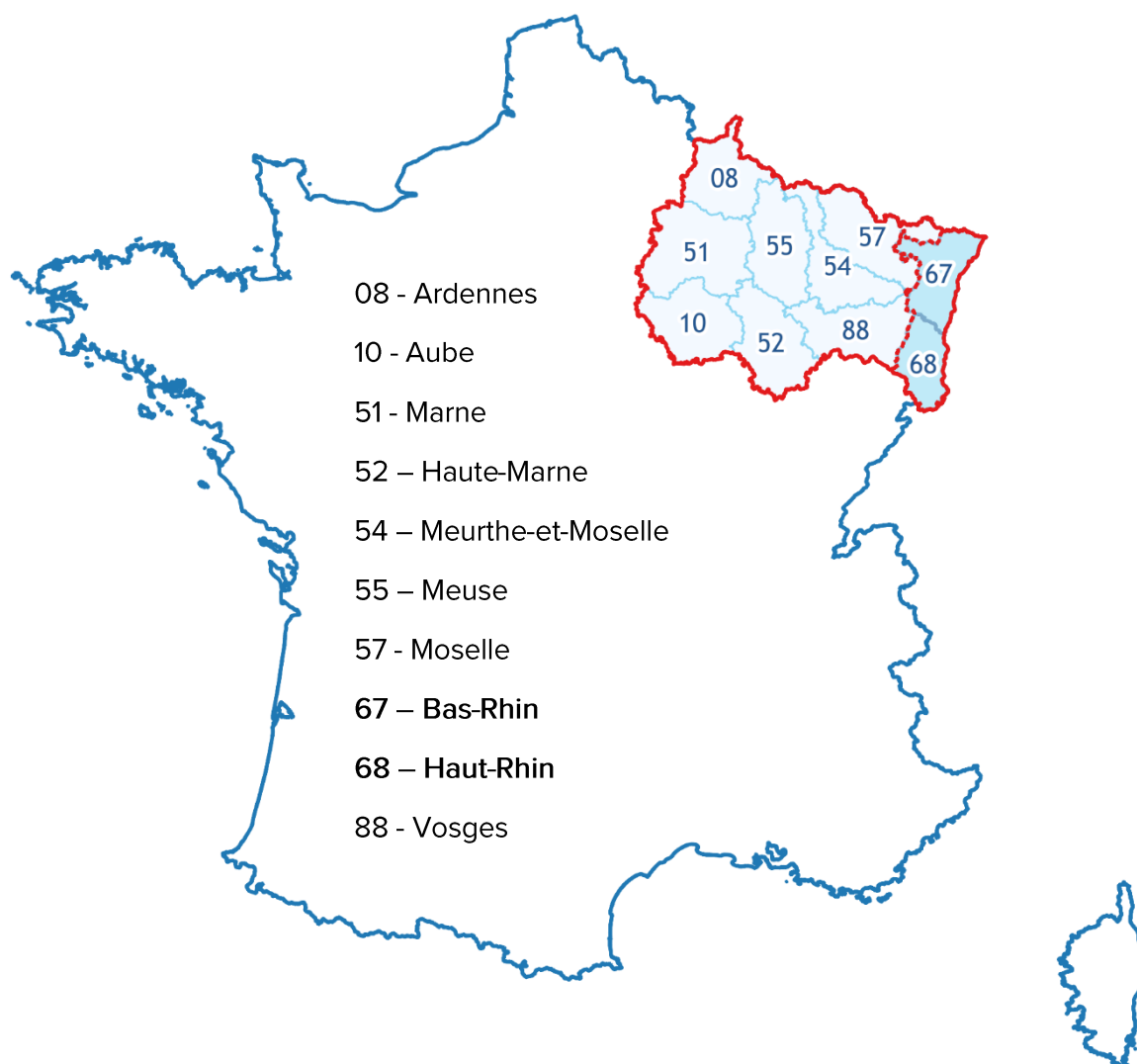


L'Alsace dans le Grand Est : principaux indicateurs économiques



*Sources : Douanes ; INSEE, y compris répertoire Sirene et Fiben/Banque de France ;
Pôle emploi-Dares, STMT ; Urssaf-Acoss*

1. TAUX DE CHÔMAGE (données CVS en moyenne trimestrielle)

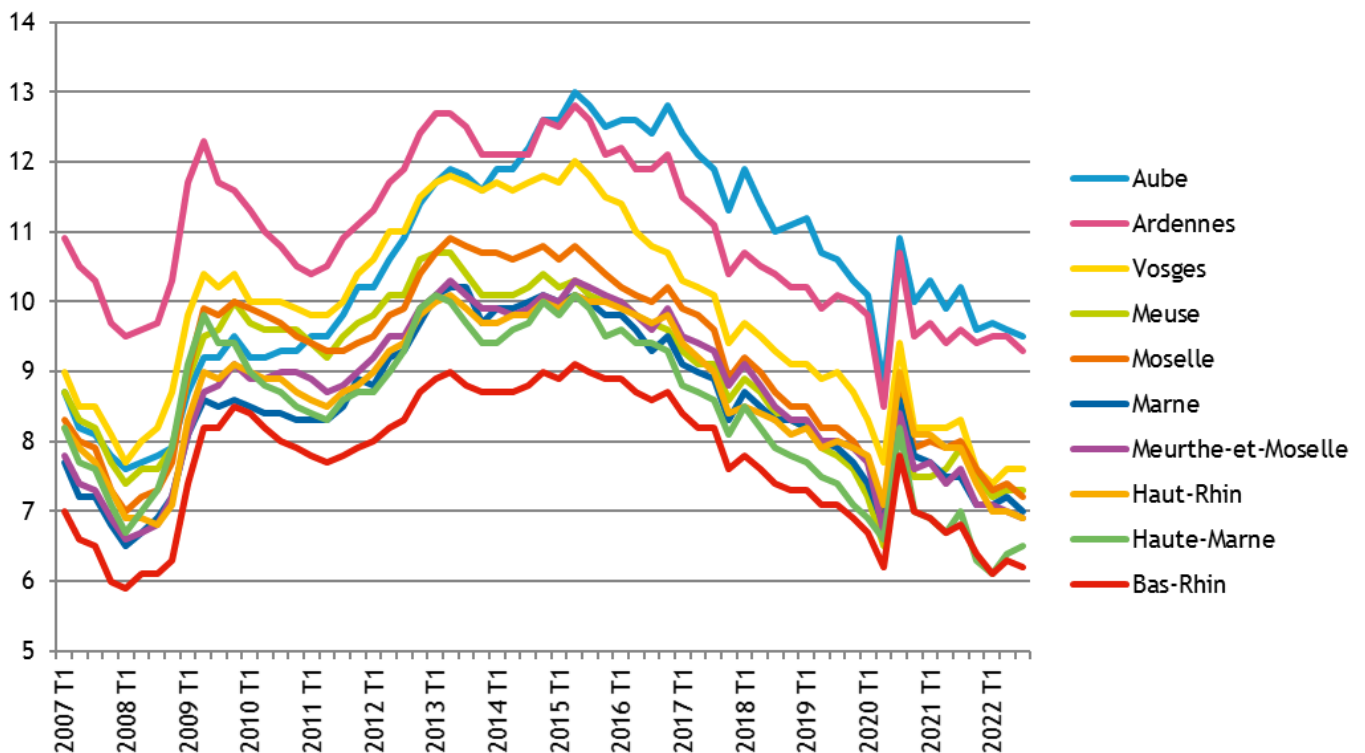
Source : INSEE

Données du 3ème trimestre 2022

	2021 T3	2022 T2	2022 T3*	Evolution (en points)	
				trimestrielle	annuelle
67 - Bas-Rhin	6,8	6,3	6,2	-0,1	-0,6
68 - Haut-Rhin	7,9	7,0	6,9	-0,1	-1,0
08 - Ardennes	9,6	9,5	9,3	-0,2	-0,3
10 - Aube	10,2	9,6	9,5	-0,1	-0,7
51 - Marne	7,5	7,2	7,0	-0,2	-0,5
52 - Haute-Marne	7,0	6,4	6,5	0,1	-0,5
54 - Meurthe-et-Moselle	7,6	7,0	6,9	-0,1	-0,7
55 - Meuse	7,9	7,3	7,3	0,0	-0,6
57 - Moselle	8,0	7,4	7,2	-0,2	-0,8
88 - Vosges	8,3	7,6	7,6	0,0	-0,7
Grand Est	7,8	7,2	7,1	-0,1	-0,7
France métropolitaine	7,8	7,2	7,1	-0,1	-0,7

* données provisoires

ÉVOLUTION DES TAUX DE CHÔMAGE (Légende en ordre dégressif au 3ème trimestre 2022)

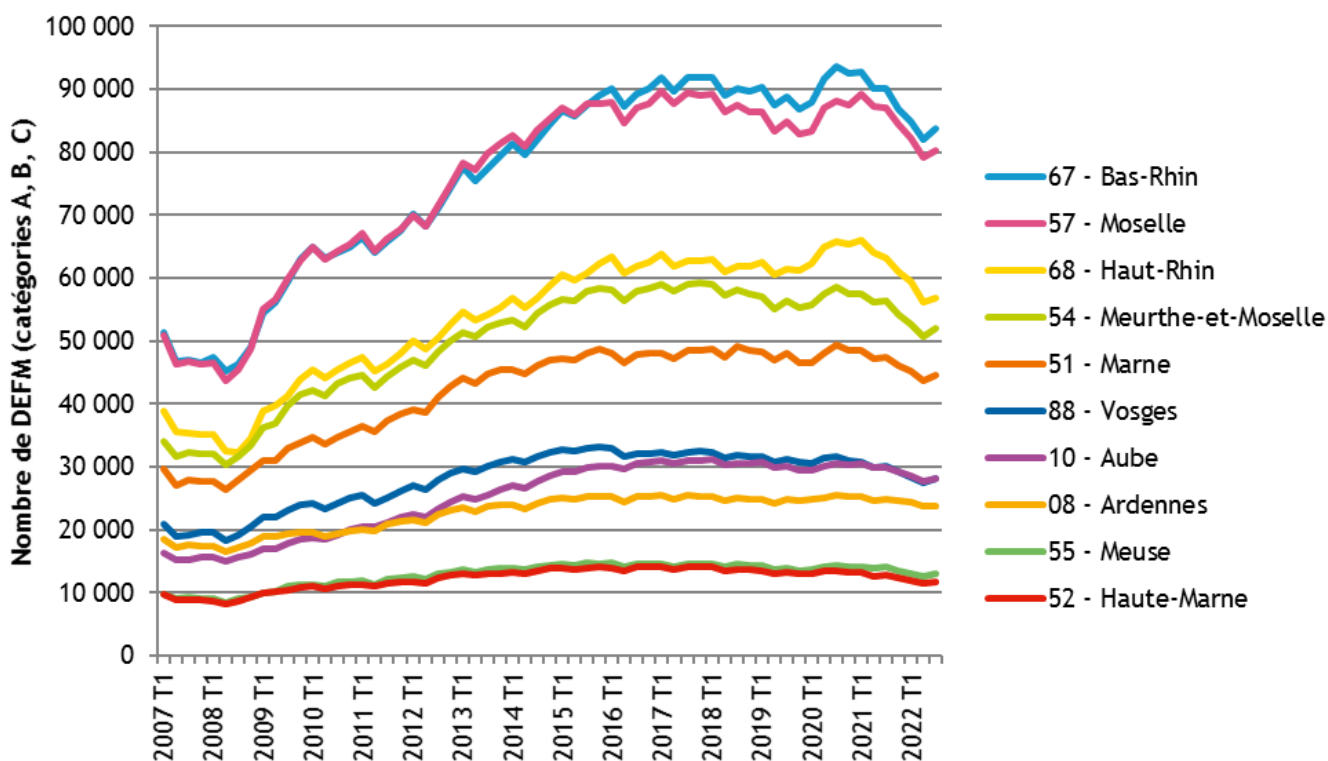


2. DEMANDEURS D'EMPLOI (A, B, C ; données brutes arrondies à la dizaine)

Source : Pôle emploi-Dares, STMT

	Données du 3 ^{ème} trimestre 2022				
	2021 T3	2022 T2	2022 T3	Evolution (en %)	
				trimestrielle	annuelle
67 - Bas-Rhin	90 035	81 925	83 724	2,2	-7,0
68 - Haut-Rhin	63 221	56 242	56 905	1,2	-10,0
<i>Alsace</i>	<i>153 256</i>	<i>138 167</i>	<i>140 629</i>	<i>1,8</i>	<i>-8,2</i>
08 - Ardennes	24 764	23 697	23 855	0,7	-3,7
10 - Aube	29 918	27 740	28 109	1,3	-6,0
51 - Marne	47 464	43 727	44 633	2,1	-6,0
52 - Haute-Marne	12 788	11 448	11 819	3,2	-7,6
<i>Champagne-Ardenne</i>	<i>114 934</i>	<i>106 611</i>	<i>108 416</i>	<i>1,7</i>	<i>-5,7</i>
54 - Meurthe-et-Moselle	56 327	50 757	51 998	2,4	-7,7
55 - Meuse	14 042	12 679	12 976	2,3	-7,6
57 - Moselle	87 054	79 175	80 132	1,2	-8,0
88 - Vosges	30 044	27 482	28 144	2,4	-6,3
<i>Lorraine</i>	<i>187 466</i>	<i>170 093</i>	<i>173 251</i>	<i>1,9</i>	<i>-7,6</i>
TOTAL Grand Est	455 656	414 871	422 295	1,8	-7,3
France métropolitaine	5 575 370	5 074 872	5 166 796	1,8	-7,3

ÉVOLUTION DU NOMBRE DE DEFM (Légende en ordre dégressif au 3^{ème} trimestre 2022)



3. LES EFFECTIFS DU SECTEUR CONCURRENTIEL

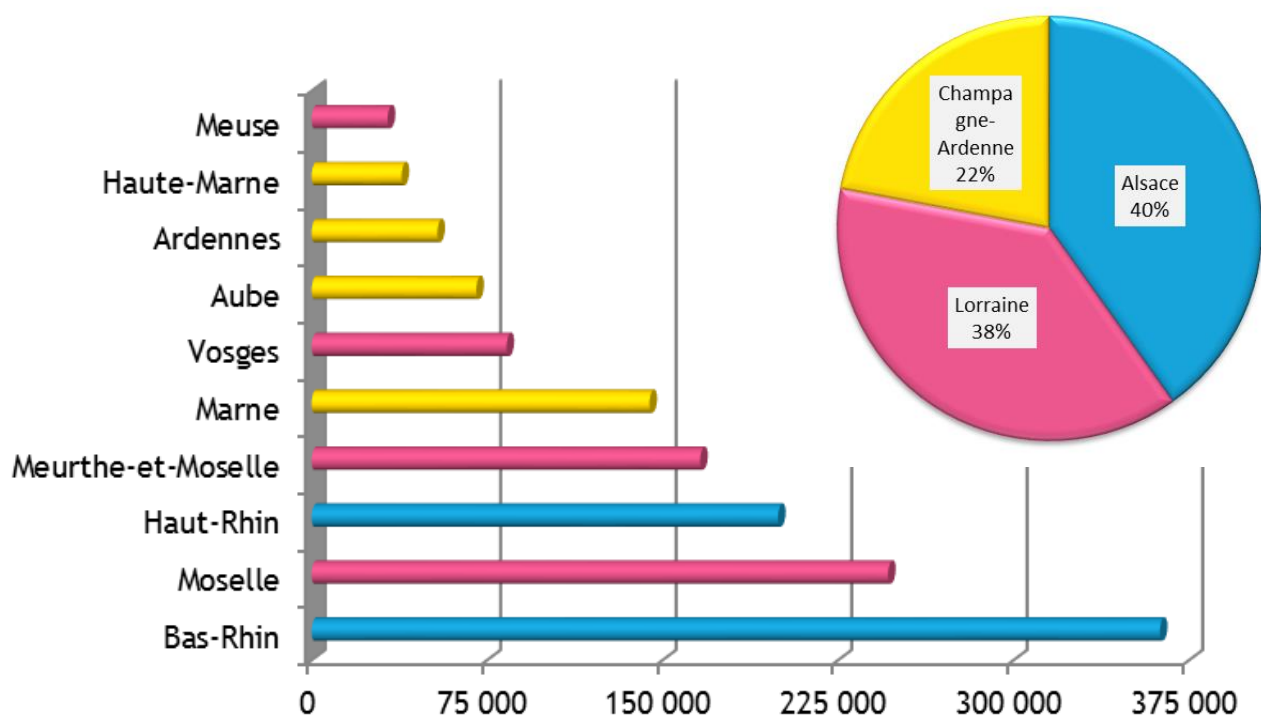
(données CVS arrondies à la dizaine)

Source : Urssaf-Acoss

Dernières données : 3ème trimestre 2022

	2021 T3	2022 T2	2022 T3	Dernière évolution annuelle (%)
67 - Bas-Rhin	357 130	361 990	362 490	1,6
68 - Haut-Rhin	196 590	199 580	199 310	1,3
<i>Alsace</i>	<i>553 720</i>	<i>561 560</i>	<i>561 800</i>	<i>1,5</i>
08 - Ardennes	52 890	53 710	53 750	1,3
10 - Aube	70 360	70 620	70 400	-0,2
51 - Marne	142 190	144 230	144 400	1,5
52 - Haute-Marne	38 280	38 610	38 470	0,3
<i>Champagne-Ardenne</i>	<i>303 720</i>	<i>307 170</i>	<i>307 020</i>	<i>0,9</i>
54 - Meurthe-et-Moselle	164 260	165 820	166 060	1,0
55 - Meuse	32 240	32 780	32 520	0,6
57 - Moselle	242 360	246 050	246 330	1,5
88 - Vosges	82 310	83 350	83 310	0,7
<i>Lorraine</i>	<i>521 170</i>	<i>527 990</i>	<i>528 230</i>	<i>1,2</i>
TOTAL Grand Est	1 378 610	1 396 720	1 397 040	1,2
France (en millions)	18,8	19,1	19,2	1,9

RÉPARTITION DES EFFECTIFS DU SECTEUR CONCURRENTIEL AU 3^{ÈME} TRIMESTRE 2022



4. COMMERCE EXTÉRIEUR (montants en millions d'euros)

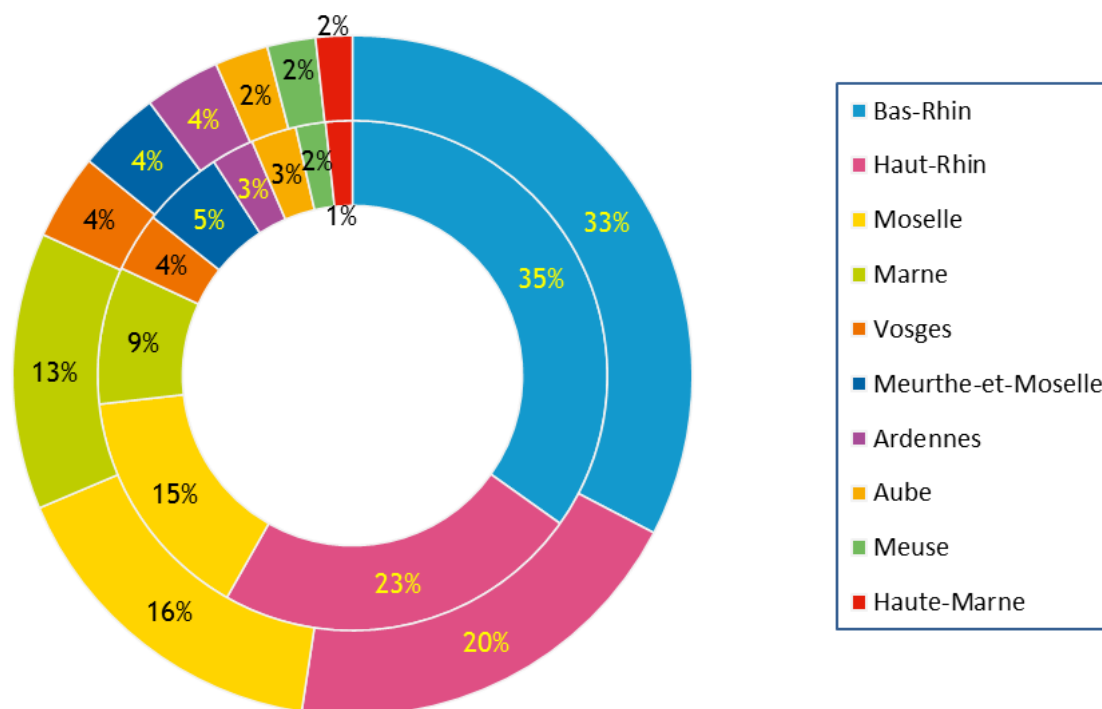
Source : Douanes

Données du 3^{ème} trimestre 2022

	Import 2022 T3	Export 2022 T3	Solde		
			2022 T3	2022 T2	2021 T3
67 - Bas-Rhin	6 079	5 874	-205	356	335
68 - Haut-Rhin	4 074	3 552	-522	-581	-567
<i>Alsace</i>	<i>10 153</i>	<i>9 426</i>	<i>-727</i>	<i>-225</i>	<i>-232</i>
08 - Ardennes	472	647	175	149	123
10 - Aube	501	457	-44	-62	104
51 - Marne	1 519	2 368	850	686	742
52 - Haute-Marne	294	312	18	0	-1
<i>Champagne-Ardenne</i>	<i>2 786</i>	<i>3 784</i>	<i>999</i>	<i>773</i>	<i>968</i>
54 - Meurthe-et-Moselle	902	711	-191	-178	-105
55 - Meuse	331	414	84	103	85
57 - Moselle	2 619	2 923	304	291	514
88 - Vosges	654	733	79	109	79
<i>Lorraine</i>	<i>4 506</i>	<i>4 781</i>	<i>276</i>	<i>325</i>	<i>573</i>
Grand Est	17 445	17 991	547	874	1 307

LA RÉPARTITION DU COMMERCE EXTÉRIEUR DANS LE GRAND EST AU 3^{ÈME} TRIMESTRE 2022

(le cercle extérieur = les exportations ; le cercle intérieur = les importations)



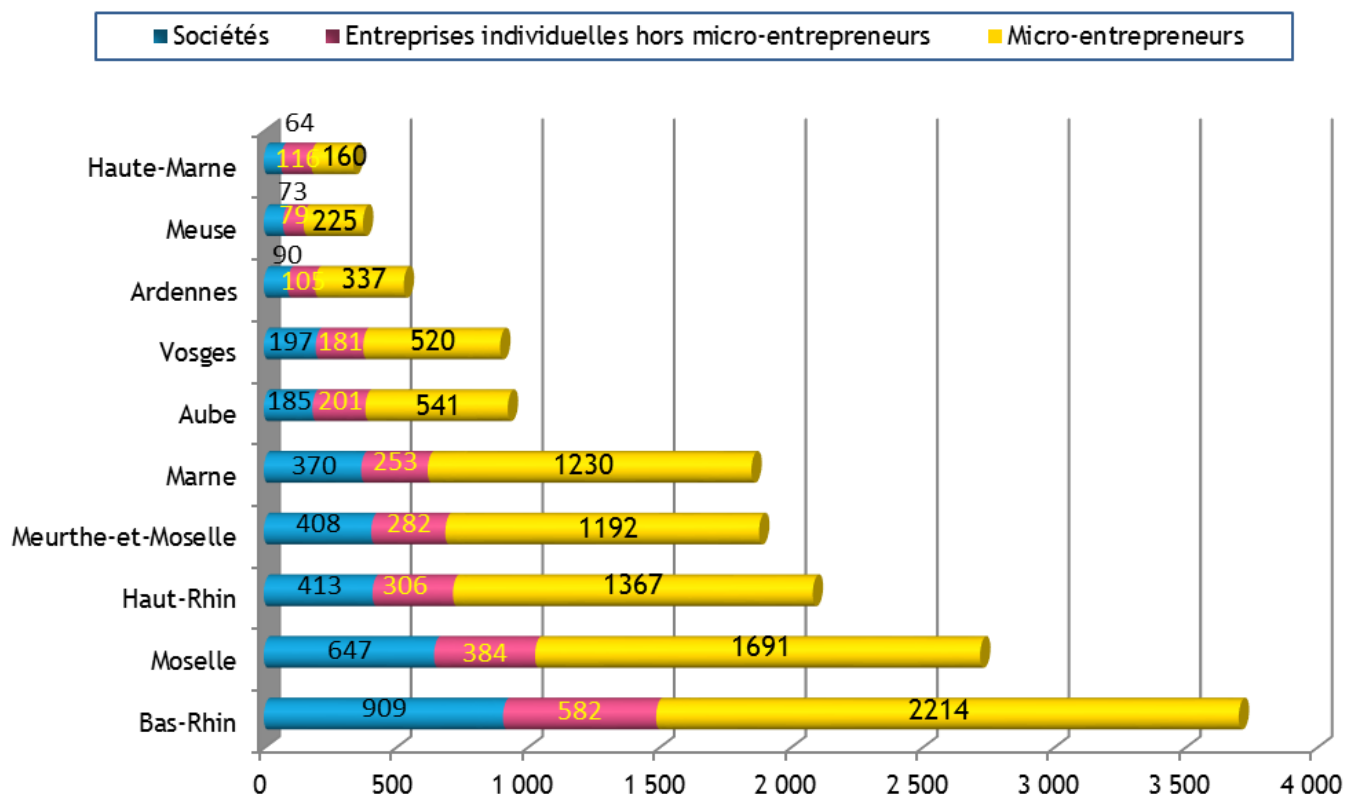
5. CRÉATIONS D'ENTREPRISES (données brutes)

Source : INSEE, Répertoire des entreprises et des établissements (Sirene)

Données du 3^{ème} trimestre 2022

	2021 T3	2022 T2	2022 T3	Evolution (en %)	
				trimestrielle	annuelle
67 - Bas-Rhin	3 714	3 861	3 705	-4,0	-0,2
68 - Haut-Rhin	1 998	2 102	2 086	-0,8	4,4
<i>Alsace</i>	<i>5 712</i>	<i>5 963</i>	<i>5 791</i>	<i>-2,9</i>	<i>1,4</i>
08 - Ardennes	557	627	532	-15,2	-4,5
10 - Aube	802	864	927	7,3	15,6
51 - Marne	1 779	1 899	1 853	-2,4	4,2
52 - Haute-Marne	327	358	340	-5,0	4,0
<i>Champagne-Ardenne</i>	<i>3 465</i>	<i>3 748</i>	<i>3 652</i>	<i>-2,6</i>	<i>5,4</i>
54 - Meurthe-et-Moselle	1 925	1 928	1 882	-2,4	-2,2
55 - Meuse	346	348	377	8,3	9,0
57 - Moselle	2 532	2 706	2 722	0,6	7,5
88 - Vosges	935	941	898	-4,6	-4,0
<i>Lorraine</i>	<i>5 738</i>	<i>5 923</i>	<i>5 879</i>	<i>-0,7</i>	<i>2,5</i>
TOTAL Grand Est	14 915	15 634	15 322	-2,0	2,7

LE NOMBRE DE CRÉATIONS D'ENTREPRISES AU 3^{ÈME} TRIMESTRE 2022



6. DÉFAILLANCES D'ENTREPRISES (données brutes en date de jugement)

Source : Fiben, Banque de France / Insee

Données du 3^{ème} trimestre 2022

	2021 T3	2022 T2	2022 T3	Evolution (en %)	
				trimestrielle	annuelle
67 - Bas-Rhin	89	153	132	-13,7	48,3
68 - Haut-Rhin	69	121	81	-33,1	17,4
<i>Alsace</i>	<i>158</i>	<i>274</i>	<i>213</i>	<i>-22,3</i>	<i>34,8</i>
08 - Ardennes	12	27	30	11,1	150,0
10 - Aube	37	53	21	-60,4	-43,2
51 - Marne	38	75	72	-4,0	89,5
52 - Haute-Marne	8	19	19	0,0	137,5
<i>Champagne-Ardenne</i>	<i>95</i>	<i>174</i>	<i>142</i>	<i>-18,4</i>	<i>49,5</i>
54 - Meurthe-et-Moselle	34	75	103	37,3	202,9
55 - Meuse	10	33	21	-36,4	110,0
57 - Moselle	55	107	89	-16,8	61,8
88 - Vosges	19	56	48	-14,3	152,6
<i>Lorraine</i>	<i>118</i>	<i>271</i>	<i>261</i>	<i>-3,7</i>	<i>121,2</i>
TOTAL Grand Est	371	719	616	-14,3	66,0

ÉVOLUTION DES DÉFAILLANCES D'ENTREPRISES (Légende en ordre décroissant au 3^{ème} trimestre 2022)

