



---

RAPPORT D'ACTIVITÉ  
2025

# SOMMAIRE

02

Ils nous financent et nous font confiance

03

Mot du Président

04

Le Bureau de l'ADIRA

05-06

Résultats des opérations –  
Conseiller les chefs d'entreprise

07

Résultats des opérations –  
Appuyer l'intelligence collective  
dans les territoires

Résultats des opérations – Événements

Résultats des opérations –  
Faire rayonner l'Alsace

08

Suivi des grands comptes  
industriels et tertiaires

09

Appuyer l'intelligence collective  
dans les territoires

10-25

Conseiller les chefs d'entreprise

26-31

Faire rayonner l'Alsace : Marque Alsace

32-33

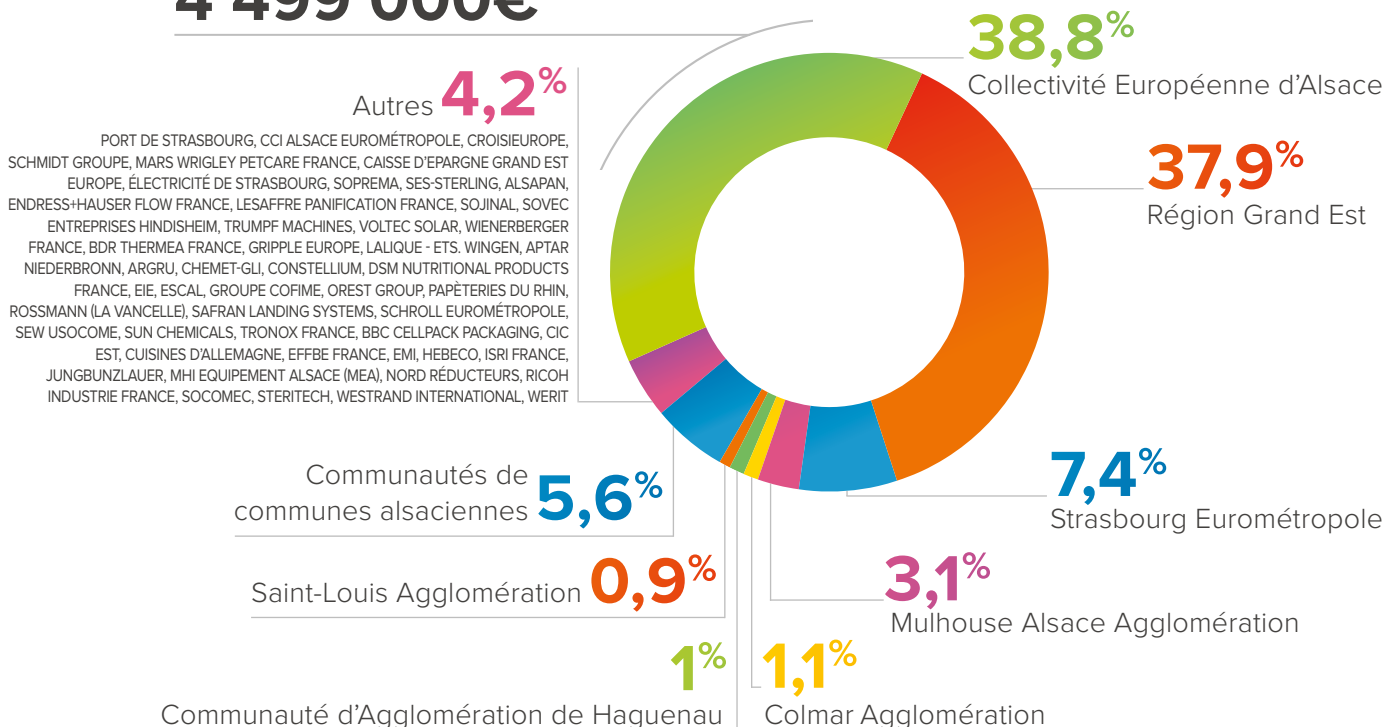
Informier et rapprocher les acteurs  
économiques

34-35

Notre équipe

## ILS NOUS FINANCENT ET NOUS FONT CONFIANCE

**BUDGET 2025**  
**4 499 000€**





# Le mot du président

En décembre 2024, j'ai inauguré une gouvernance tournante de 2 années entre les financeurs conformément aux nouveaux statuts de l'ADIRA, et la prochaine assemblée générale de l'agence marquera donc la fin de mon mandat de Président.

Ce mandat a aussi été déterminant pour l'ADIRA en matière de financement. En effet, conformément aux accords de Matignon de 2018, nos EPCI sont montés en puissance dans son financement avec la Région Grand Est, et la Collectivité Européenne d'Alsace.

Cette clarification a été déterminante pour l'action des équipes de l'agence.

Pendant plus de deux ans, j'ai eu la chance de mesurer de près leur engagement au service de l'animation et du développement économique territorial et de la promotion de l'Alsace à travers les différents dispositifs de la Marque. Leur très grande proximité avec les industriels et les filières ainsi que leurs interactions permanentes avec les collectivités locales constituent une richesse inégalée pour le territoire. Je les en remercie.

Forts d'une structure dont le positionnement a été, de fait, consolidé, les collaboratrices et collaborateurs de l'ADIRA ont pu se concentrer pleinement sur leur action de terrain au quotidien : accompagner et guider les industriels et les territoires dans leurs projets d'investissement et de développement au bénéfice de l'Alsace. Dans un contexte économique fébrile, marqué sous ce mandat par la poursuite d'investissements structurants puis par un net ralentissement de l'activité, une dégradation de la situation financière des entreprises et un accroissement des tensions sur le foncier, le niveau de sollicitation a été et reste particulièrement soutenu. Il a également révélé une autre facette de notre action, souvent moins connue : le soutien aux entreprises en difficulté.

Cette consolidation de notre agence tombe donc à point nommé alors que les nuages s'amoncellent et qu'il va falloir redoubler d'énergie pour défendre notre industrie et nos territoires dans les années à venir. Ce sera tout l'enjeu du mandat de mon successeur à qui je passe donc le témoin -notre A-Cœur fédérateur- dans cette course de fond qui s'annonce.

Je lui souhaite, malgré ce contexte, de prendre autant de plaisir que j'en ai eu à présider l'ADIRA.

**Laurent RICHE**  
Président de l'ADIRA

# Le bureau de l'ADIRA

Au 31/12/2025



**PRÉSIDENT**  
**M. Laurent  
RICHE**

Vice-président de Mulhouse Alsace Agglomération, en charge de l'attractivité du territoire et du développement économique



**PREMIÈRE  
VICE-PRÉSIDENTE**  
**Mme Pia  
IMBS**

Présidente de l'Eurométropole de Strasbourg



**VICE-PRÉSIDENTE  
EN CHARGE DE  
LA MARQUE ALSACE**  
**Mme Catherine  
GRAEF-ECKERT**

Vice-présidente de la Collectivité européenne d'Alsace en charge des dynamiques économiques, touristiques, agricoles, de l'emploi et de la transition énergétique et climatique



**VICE-PRÉSIDENT EN  
CHARGE DU DÉVELOPPEMENT  
ÉCONOMIQUE**  
**M. Claude  
STURNI**

Vice-Président de la Région Grand Est, délégué au développement économique



**TRÉSORIER**  
**M. Gilles  
FREMIOT**

Conseiller régional du Grand Est



**SECRÉTAIRE**  
**M. Yves  
SUBLON**

Conseiller d'Alsace

## Autres Membres du Bureau



**Mme Pauline  
JUNG**

Conseillère régionale du Grand Est, déléguée au numérique



**Mme Lara  
MILLION**

Vice-présidente de la Collectivité européenne d'Alsace en charge de l'efficacité et de la sobriété financière



**M. Bruno  
RUSSO**

Dirigeant d'entreprise, ancien Président de l'UIMM Alsace et Grand Est

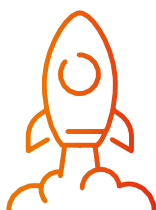
## RÉSULTAT DES OPÉRATIONS DE DÉVELOPPEMENT D'ENTREPRISES SUIVIES EN 2025



418

PROJETS NOUVEAUX  
(au total)

## Conseiller les chefs d'entreprises



214

PROJETS "ENTREPRISES"  
SÛRS OU RÉALISÉS  
(au total)



2 596

EMPLOIS CRÉÉS OU MAINTENUS  
(au total)



1 375 596 000

INVESTISSEMENTS  
(au total en Euros)

## RELATIONS AVEC LES GRANDES ENTREPRISES



RENDEZ-VOUS  
DE PROSPECTION

466



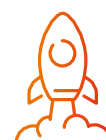
PROJETS  
NOUVEAUX

143



PROJETS  
TRAITÉS

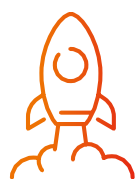
422



PROJETS SÛRS  
OU RÉALISÉS

129

## AVANCEMENT DES PROJETS « ENTREPRISES »



NOMBRE



EMPLOIS  
(à 3 ans)



INVESTISSEMENTS  
(en Euros)

	NOMBRE	EMPLOIS (à 3 ans)	INVESTISSEMENTS (en Euros)
RÉALISATIONS	173	1740	1 018 645 000
PROJETS SÛRS	41	856	356 951 000

## NATURE DES PROJETS « ENTREPRISES »



CRÉATIONS



NOMBRE



EMPLOIS  
(à 3 ans)



INVESTISSEMENTS  
(en Euros)



DÉVELOPPEMENT



ASSISTANCE



MUTATIONS  
(réalisées)

	NOMBRE	EMPLOIS (à 3 ans)	INVESTISSEMENTS (en Euros)
CRÉATIONS	9	129	55 106 000
DÉVELOPPEMENT	148	2 118	1 320 490 000
ASSISTANCE	43		
MUTATIONS (réalisées)	14	349	

## DÉTAILS DES PROJETS « MUTATIONS » finalisés



TOTAL



REPRISES



MENACES  
DISPARUES



RÉDUCTIONS  
D'EMPLOIS



LIQUIDATIONS



PROJET  
FINALISÉS



EMPLOIS  
MAINTENUS

EMPLOIS  
SUPPRIMÉS

	TOTAL	REPRISES	MENACES DISPARUES	RÉDUCTIONS D'EMPLOIS	LIQUIDATIONS
PROJET FINALISÉS	<b>14</b>	1	1	10	2
EMPLOIS MAINTENUS	<b>349</b>	115	200	34	0
EMPLOIS SUPPRIMÉS	571		1	324	247

# Appuyer l'intelligence collective dans les territoires

## PROJETS « DÉVELOPPEMENT TERRITORIAL » RÉALISÉS



NOMBRE  
59

## DÉTAILS DES PROJETS « DÉVELOPPEMENT TERRITORIAL »



AMÉNAGEMENTS

11



COLLECTIFS D'ENTREPRISES/  
RÉSEAUX

22



INNOVATION  
OBSERVATOIRE

7



DÉVELOPPEMENT DU  
TERRITOIRE/STRATÉGIE

19

## ACTIONS DE SENSIBILISATION DES ENTREPRISES ET DES TERRITOIRES



ÉVÉNEMENTS ORGANISÉS  
65

## RÉSULTATS MARQUE ALSACE 2025

# Faire rayonner l'Alsace



2 500 000 FANS

890  
publications

+de 130 000 000  
affichages

+de 50 800 000  
interactions et vues de vidéos



Alsace  
les partenaires

13 000  
ENTREPRISES  
PARTENAIRES  
près de

1000  
nouveaux partenaires  
en 2025

195  
événements organisés  
par les partenaires



+de 195  
ENTREPRISES  
LABELLISÉES

+22  
nouvelles entreprises  
en 2025



+de 129  
ENTREPRISES  
ACCREDITÉES

+42  
nouvelles entreprises  
en 2025



+de 175  
SIGNATAIRES  
DE LA CHARTE

# Suivi des comptes stratégiques

**Depuis dix-huit ans, la stratégie de prospection et de suivi des grands comptes constitue l'un des piliers structurants de l'action de l'ADIRA. Elle repose sur une démarche proactive consistant à aller au-devant des grandes PME, ETI et groupes internationaux implantés en Alsace afin d'anticiper leurs projets, d'identifier leurs fragilités éventuelles et de sécuriser leurs décisions d'investissement sur notre territoire.**

En 2025, l'équipe a poursuivi ce travail de terrain avec constance et intensité. Au cours de l'année, 92 % des 505 comptes stratégiques ont été rencontrés, soit 466 entreprises suivies activement. Les rendez-vous reportés tiennent principalement à des transitions de dirigeants ou à des ajustements calendaires. Ce taux de couverture élevé témoigne de la qualité du lien entretenu avec les décideurs économiques et de la reconnaissance du rôle d'interlocuteur de confiance que joue l'ADIRA.

L'année 2025 se caractérise toutefois par un ralentissement marqué du nombre de projets détectés. Le total des projets identifiés (comptes clés et hors comptes clés) passe de 282 en 2024 à 236, soit une baisse proche de 17 %. Parallèlement, les dossiers traités se complexifient et mobilisent davantage de temps, d'ingénierie partenariale et de coordination institutionnelle. Les arbitrages internes aux groupes sont plus longs, plus exigeants, souvent dominés par des impératifs de trésorerie et de gestion du risque.

Les 214 projets concrétisés en 2025 (contre 235 en 2024) représentent un volume global d'investissement -CAPEX et immobilier- de 1,375 milliard d'euros. Si la comparaison brute en montants avec 2024 fait apparaître une contraction significative, elle doit être nuancée par le caractère exceptionnel de certains projets antérieurs. Néanmoins, la tendance traduit un climat d'attentisme et une plus grande sélectivité des décisions d'engagement. Les projets aboutis généreront un peu plus de 2 596 emplois, en recul sensible par rapport à l'exercice précédent.

Au-delà des chiffres, trois tendances majeures ressortent du suivi des grands comptes.

D'abord, une vulnérabilité accrue des entreprises de 50 à 250 salariés. Nombre d'entre elles évoluent désormais sur une ligne de crête, fragilisées par des déséquilibres financiers post-Covid, des tensions sur les marchés, une concurrence internationale exacerbée ou des difficultés d'accès au financement. Les problématiques de trésorerie deviennent centrales et le taux de défaillance progresse. Certaines

entreprises historiquement ancrées dans le territoire se retrouvent confrontées à des enjeux de survie, nécessitant un accompagnement rapproché et une mobilisation collective des partenaires.

Ensuite, les filiales de groupes internationaux ajustent leurs stratégies avec une rapidité inédite. Le critère déterminant n'est plus seulement la rentabilité à long terme, mais la capacité à préserver le cash. Les décisions de réduction d'investissements, de reconfiguration d'activité ou d'optimisation des effectifs peuvent intervenir brutalement. Les arbitrages sont plus radicaux et les signaux faibles plus difficiles à détecter. Dans ce contexte, la relation régulière et anticipatrice avec les directions locales demeure un levier essentiel pour maintenir l'ancrage industriel en Alsace.

Enfin, un climat général de prudence s'installe chez de nombreux dirigeants, qu'ils soient français ou étrangers. Si certains indicateurs macroéconomiques peuvent sembler rassurants, la confiance des décideurs reste fragile. Les contraintes réglementaires, le coût des restructurations et la complexité administrative sont fréquemment évoqués dans nos échanges. Il en résulte une sélectivité accrue des investissements et une attention particulière portée aux environnements territoriaux perçus comme stables, réactifs et engagés.

Dans ce contexte exigeant, le rôle de l'ADIRA consiste plus que jamais à maintenir un dialogue constant avec ses comptes clés, à détecter en amont les signaux de fragilité et à accompagner les projets structurants. Il s'agit également d'envoyer des signaux clairs et positifs aux dirigeants : l'Alsace demeure un territoire d'accueil, de solutions et d'engagement collectif.

Le suivi des grands comptes ne se limite pas à la gestion des situations sensibles ; il vise à préserver la capacité d'investissement future, à encourager les réinvestissements et à nourrir une dynamique de confiance durable. Plus que jamais, donner envie d'Alsace constitue un levier déterminant pour consolider et développer notre base industrielle.



©ADIRA

# Appuyer l'intelligence collective dans les territoires

## > L'IMPACT SCORE

### Un outil stratégique au service d'un développement économique durable

Face à la raréfaction du foncier et à l'objectif de zéro artificialisation nette, les territoires doivent adopter une gestion stratégique de leurs ressources. L'augmentation des sollicitations oblige les collectivités à arbitrer entre des projets aux impacts variés.

Pour répondre à ces enjeux, l'ADIRA, en partenariat avec onze EPCI alsaciens a coconstruit une grille d'évaluation : l'impact score. Notre agence s'est inspirée des travaux de OnlyLyon&Co dans le cadre d'un collectif d'agences au niveau national et animé par le CNER -Fédération des agences d'attractivités, de développement.

Cette démarche marque une évolution importante dans la mesure des indicateurs de performance de l'action de notre agence. L'efficacité d'un projet ne se juge plus uniquement par des impacts classiques et directement mesurables : création d'emplois, investissements, mais intègre ses impacts environnementaux, sociaux, sa pertinence territoriale, sa capacité à répondre aux fragilités locales, à renforcer la robustesse et la résilience du territoire d'implantation.

La grille analyse six critères :

- environnemental,
- social,
- productif,
- emploi,
- coopération et
- territorial.

Chaque critère est noté de 0 à 3 points puis pondéré par un coefficient défini par le territoire selon ses priorités. Le score final classe le projet de A (excellent) à E (faible). Il ne marque pas l'acceptation ou non du projet, mais offre un cadre d'analyse transparent de celui-ci.

L'impact Score, qui sera utilisé par notre agence, est conçu pour être adopté et adapté aux collectivités et à leur particularité territoriale dans une logique de dialogue avec l'ADIRA et les porteurs de projet.

Après une année de conception, nous passons désormais à la phase de diffusion au niveau des EPCI Alsaciens.



## > LE JEU DE LA ZONE D'ACTIVITÉS ÉCONOMIQUES

### Un nouvel outil d'acculturation au service des territoires

En 2025, l'ADIRA a développé un outil innovant pour accompagner les collectivités dans la compréhension et l'anticipation des enjeux liés aux zones d'activités économiques (ZAE). Conçu comme un support pédagogique et opérationnel, le Jeu de la ZAE permet d'aborder de manière ludique et collaborative des thématiques essentielles dans un contexte marqué par la sobriété foncière et la transition écologique.

Pensé pour favoriser l'intelligence collective, ce dispositif réunit entre 7 et 8 participants autour d'un atelier court et rythmé. Les élus et techniciens sont invités à échanger, prioriser des leviers d'action et se projeter dans l'avenir des zones économiques. Trois grandes thématiques structurent le jeu :

Densification et intensification, pour optimiser l'usage du foncier et des infrastructures existantes ;  
Mobilité et accessibilité, pour améliorer les déplacements des salariés et réduire l'empreinte carbone ;  
Bien-être et transition écologique, pour renforcer

l'attractivité, intégrer la nature et anticiper les effets du changement climatique.

Ces réflexions s'appuient sur des situations concrètes auxquelles les territoires sont déjà confrontés : manque de foncier, inondations, raréfaction des ressources ou encore qualité de vie au travail.

Une première phase de test a été organisée en octobre 2025 auprès d'une quarantaine de participants. Les retours recueillis ont permis d'ajuster les mécaniques de jeu et d'enrichir les contenus. Finalisé en fin d'année, l'outil est désormais prêt à être mobilisé auprès des EPCI dans le cadre de leurs stratégies foncières et de développement économique.

En proposant un format à la fois pédagogique, collaboratif et opérationnel, l'ADIRA met à disposition des territoires un support concret pour renforcer la robustesse, la durabilité et l'attractivité de leurs zones d'activités.



# Territoire Alsace du Nord

## CONSEILLER LES CHEFS D'ENTREPRISE ET LES TERRITOIRES

### Quelques projets d'entreprises suivis...

#### LES PRINCIPALES ENTREPRISES SUIVIES

- > SIEMENS
- > SEW USOCOME SAS
- > EIFFAGE METAL
- > LES PRODUCTEURS ALSACIENS ET LORRAINS
- > CAF REICHSHOFFEN
- > ISRI FRANCE
- > APTAR CSP TECHNOLOGIES
- > WALTER TOOLS
- > FONDERIE DE NIEDERBRONN
- > DOMINIQUE DUTSCHER
- > CHARCUTERIE PIERRE SCHMIDT
- > BÜRSTNER SA
- > ALSACE LAIT
- > ZSCHIMMER & SCHWARZ INTERPOLYMER
- > EMFI
- > ACEA
- > CATALENT FRANCE BEINHEIM SA
- > WERIT
- > CENPA
- > LABORATOIRES DIEPHEZ
- > ETESIA
- > VOSSLOH SWITCH SYSTEMS
- > THYSSENKRUPP AUTOMOTIVE SYSTEMS
- > ARPA
- > CERELIA



© ADIRA

#### > SEW USOCOME : UN NOUVEAU CENTRE LOGISTIQUE

Le plan d'investissement de 250 millions d'euros engagé par SEW Usocomme à Brumath marque une nouvelle étape dans son développement. L'extension de 25 000 m<sup>2</sup> intègre un magasin automatisé de grande hauteur, des postes de picking robotisés, des quais sécurisés et une centrale photovoltaïque. Ce projet permettra de centraliser la logistique et de doubler la capacité de production de stators. L'ADIRA accompagne la direction depuis de nombreuses années dans ses réflexions stratégiques, facilite le dialogue avec les collectivités et sécurise l'environnement institutionnel des projets de développement.

#### > APTAR CSP TECHNOLOGIES : CROISSANCE ET INNOVATION PHARMACEUTIQUE

À Niederbronn-les-Bains, Aptar CSP Technologies poursuit sa croissance dans les emballages plastiques haute performance pour le secteur pharmaceutique. L'extension logistique de 1 800 m<sup>2</sup>, de nouvelles lignes de production et un projet de tri optique des plastiques renforcent sa compétitivité et le développement de son positionnement dans l'économie circulaire. L'ADIRA favorise les synergies locales pour bénéficier de prêt de personnel. L'entreprise a rejoint la Marque Employeur « Bien en Alsace » et a été labellisée Alsace Excellence. Le diplôme a pu être remis lors des 25 ans du site.

#### > VOSSLOH SWITCH SYSTEMS : ATTRACTIVITÉ ET QUALITÉ DE VIE AU TRAVAIL

Vossloh Switch Systems a consacré 1,8 million d'euros à la rénovation de ses bureaux pour renforcer son attractivité et fidéliser ses talents à Reichshoffen. L'entreprise bénéficie de l'accompagnement de l'ADIRA pour ses projets de développement et ses recrutements. L'ADIRA a également contribué à la détection d'entreprises alsaciennes intervenant dans le secteur ferroviaire pour aider la Région Grand Est à structurer une filiale.

#### > BOEHLI : MODERNISATION INDUSTRIELLE ET PERFORMANCE ÉNERGÉTIQUE

À Gundershoffen, Boehli a investi 6,7 millions d'euros dans une 7<sup>e</sup> ligne de production et un entrepôt automatisé de 3 000 m<sup>2</sup>. Une navette électrique autonome et des panneaux photovoltaïques complètent cette modernisation. L'ADIRA a soutenu l'entreprise dans la mobilisation d'aides régionales et ses besoins en recrutement.



© C. Fleckinger

#### > ELECTRIC OASIS : LA RECHARGE ÉLECTRIQUE SANS TRAVAUX LOURDS

Electric Oasis développe une solution modulaire de bornes de recharge. L'ADIRA a soutenu le projet dès l'origine, facilité l'accès à l'incubateur SEMIA et accompagné l'implantation au CAIRE à Haguenau, contribuant à son intégration dans l'écosystème local.

#### > PRESCRIPTION DES DISPOSITIFS DE SOUTIEN AUX ENTREPRISES

Grâce à sa fine connaissance des dispositifs de soutien aux entreprises en développement, l'ADIRA assure son rôle de détection de projets et propose des possibilités de subventions, prêts ou accompagnements envisageables. Ainsi, plusieurs entreprises d'Alsace du Nord ont pu candidater à la première vague de l'Appel à projets de la Région Grand Est « Grands Projets Structurants Durables » qui propose un soutien aux projets d'investissement de plus d'un million d'euros.

L'ADIRA a également présenté à ses contacts dirigeants l'opportunité des fonds privés de revitalisation accessibles aux entreprises d'Alsace du Nord qui créent de l'emploi ou investissent dans des équipements. Ainsi, l'ADIRA a participé au comité qui a permis d'attribuer le fonds de revitalisation de la Compagnie Française des Grands Vins (par l'intermédiaire de la CCI) à Ernst, Laboratoires Diephez, Europe Maintenance Service et Walter Tools. Le fonds abondé par Duravit a permis de proposer des prêts par le biais de SODIV à Elyotec, LLD&Cie Le Labo du Moulin, Les Producteurs Alsaciens et Lorrains, SEWAPACK et CEFA.

## > CATALENT : 60 ANS D'EXCELLENCE PHARMACEUTIQUE

Catalent a célébré 60 ans de présence à Beinheim, confirmant son statut de Centre d'Excellence européen pour les capsules molles de haute technologie. L'ADIRA accompagne l'entreprise de longue date, notamment pour son dernier investissement de plus de 3 millions d'euros, projet soutenu par la Région Grand Est.

## > NOUVELLES LABELLISATIONS ALSACE EXCELLENCE

En 2025, plusieurs entreprises d'Alsace du Nord ont rejoint la communauté des entreprises labellisées Alsace Excellence. Elles ont ainsi pu prouver leur engagement fort en termes de RSE et d'ancrage territorial. Zschimmer & Schwarz Interpolymer à Wissembourg, Boehli à Gundershoffen, Aptar à Niederbronn-les-Bains, Tryba à Gunderhssoffen ont rejoint les 195 entreprises labellisées.

## > ACCOMPAGNEMENT D'ENTREPRISES EN MUTATION

L'industrie a connu ses dernières années des turbulences et certaines entreprises se sont retrouvées en difficulté. Ainsi, sur le territoire de l'Alsace du Nord, l'ADIRA a notamment accompagné des entreprises en procédure collective ou en restructuration : CENPA à Schweighouse-sur-Moder, BDR Thermea à Mertzwiller, la Fonderie de Niederbronn... L'ADIRA a pu conseiller les dirigeants en coordination avec les autorités compétentes, contribuer à la mise en relation entre les salariés ayant perdu leur emploi et des entreprises du territoire qui recherchent des compétences.

## Quelques exemples d'accompagnement des territoires :

### > PARC D'EXCELLENCE INDUSTRIELLE DÉDIÉ À L'UTILISATION DES RESSOURCES GÉOTHERMIQUES À HATTEN

L'ADIRA s'est impliquée aux côtés de la Communauté de Communes de l'Outre-Forêt pour la création de la zone d'activités de Hatten (Projet d'Envergure Nationale ou Européenne), dédiée à l'implantation future d'entreprises qui utiliseront la géothermie, ce qui permettra également l'extraction et le raffinage de lithium. L'ADIRA participe aux comités techniques, comités de pilotage en présence des élus et réunions publiques en lien avec les bureaux d'études, services de l'État, de la Région Grand Est, de la Collectivité européenne d'Alsace, de la Chambre d'Agriculture...

### > RENCONTRE RÉGULIÈRE DES EPCI D'ALSACE DU NORD

Avec les services de la Maison de Région Haguenau-Saverne, l'ADIRA va à la rencontre des 7 Communautés de communes et de la Communauté d'Agglomération de Haguenau afin d'échanger sur les projets en cours, les dispositifs d'aides proposés par la Région et les événements à caractère économique.

### > COLLABORATION AVEC LES RÉSEAUX EN ALSACE DU NORD

Membre fondateur, l'ADIRA participe depuis les débuts au Comité de pilotage de RESILIAN (Réseau des Industriels innovants d'Alsace du Nord), promeut le réseau auprès des entreprises et échange régulièrement avec le coordinateur pour une action coordonnée. A une échelle plus locale, l'ADIRA rencontre plusieurs fois par an l'ACEW (Association du Collectif des Entreprises de Wissembourg et environs) et contribue par exemple à la notoriété du Job Dating organisé chaque année à Wissembourg.

### > PAMINA BUSINESS CLUB : RECONVERSION DE FRICHES ET COOPÉRATION TRANSFRONTALIÈRE

Dans le cadre d'une rencontre dédiée à la reconversion du site de Michelin à Karlsruhe (12,6 ha), l'ADIRA a organisé une visite pour des développeurs franco-allemands et favorisé les échanges autour de la création d'un futur campus technologique. En animant ce dialogue et en partageant les bonnes pratiques en matière de requalification de friches, l'ADIRA travaille en réseau et s'implique en tant qu'acteur clé du développement économique transfrontalier.



## Territoire EUROMÉTROPOLE DE STRASBOURG

## CONSEILLER LES CHEFS D'ENTREPRISE ET LES TERRITOIRES

### Quelques projets d'entreprises suivis...

L'année 2025 aura été marquée sur l'Eurométropole de Strasbourg par un niveau important d'investissements des entreprises du secteur de la santé. L'ADIRA accompagne ces entreprises depuis de nombreuses années dans la mise en œuvre de leurs projets de développement en Alsace.

#### > BWS INTERNATIONAL, NOUVELLEMENT IMPLANTÉE EN GRAND EST

L'entreprise BWS d'origine tunisienne, a rejoint les locaux du PH8 à Strasbourg à la fin 2024 pour y développer ses activités autour de la réduction des consommations des ressources en utilisant les technologies de l'IoT et l'IA. Elle s'adresse particulièrement aux sociétés industrielles et aux sociétés de transport et de logistique. Elle travaille également en collaboration avec les sociétés d'énergie et les Smart Cities. L'entreprise a été initialement accompagnée dans cette réflexion par Business France Tunisie puis par les services de Grand Est Développement International en lien étroit avec l'ADIRA et l'Eurométropole de Strasbourg.

#### > PHYTODIA

L'entreprise spécialisée dans l'extraction de plantes vient d'emménager dans ses nouveaux locaux au PII sur 900 m<sup>2</sup>. Elle a quitté l'ESBS pour permettre le développement de ses activités : extraction d'essences de plantes pour la réalisation de produits cosmétiques, l'extraction pour des clients externes. Elle emploie 16 personnes et a investi près de 500 000 euros dans les machines. Le bâtiment est financé par un investisseur.

#### > SARTORIUS

L'entreprise a inauguré le 19/09/25 son nouveau site de production GMP d'une surface de 4 900 m<sup>2</sup>. Ces investissements ont été réalisés en continuité de son site sur le PII. Ils représentent un investissement pour un montant de 32 millions d'euros. 20 emplois ont été créés.



© ADIRA

#### > INNOLOGY

Innology est un spécialiste des dispositifs médicaux viscoélastiques : l'entreprise fournit des compétences scientifiques et techniques pour fabriquer et développer des polymères utilisés en médecine esthétique et en rhumatologie. Elle rédige également les protocoles pour le compte de ses clients. 3,5 millions d'euros d'investissements sont en cours.

#### > POLYPEPTIDES GROUP

Extension en cours de son site au Port autonome pour la production de peptides en GMP : 25 millions d'euros d'investissements, 46 créations d'emplois. L'entreprise a par ailleurs loué des locaux sur le PII au Bioparc pour les activités de R&D.

#### > LILLY FRANCE

Ce sont 1 300 personnes qui travaillent sur le site de Lilly à Fegersheim, dont 200 prestataires externes. 100 millions d'euros ont été investis dans la nouvelle ligne de production en phase de validation. L'entreprise investit de plus tous les ans en moyenne millions d'euros dans la maintenance. D'autres investissements de même niveau sont envisagés pour des produits injectables.

#### > OCTAPARMA

Les investissements globaux de 80 millions d'euros sont en cours de déploiement. Le site emploie 750 personnes dont une centaine ont été recrutées pour le projet PANZYGA en cours, près de 100 personnes seront encore recrutées dans le cadre de ce projet. Il s'agit de nouvelles unités de fabrication de plasma qui devraient permettre la sortie de nouveaux lots validés en 2027. D'autres nouveaux investissements sont projetés à Lingolsheim.

#### > OBERA RELOCALISE SA PRODUCTION À ILLKIRCH-GRAFFENSTADEN

OberA, acteur innovant dans le domaine de la purification de l'air et du traitement des polluants en milieu industriel a relocalisé son assemblage de rafraîchisseurs d'air adiabatiques mobiles à Illkirch-Grattenstaden. Il s'agit d'un tournant majeur dans la stratégie industrielle de l'entreprise, car cette relocalisation s'accompagne de la production des caissons mobiles d'aspiration, des tables aspirantes, ainsi que des purificateurs d'air conçus par les équipes internes. Cette croissance industrielle et technologique a été rendue possible grâce au soutien de la Région Grand Est.



© OBERA

### LES PRINCIPALES ENTREPRISES SUIVIES

- > ARTE
- > AGIPI
- > BLUE PAPER STRASBOURG
- > BIOSYNEX
- > CARAMBAR & CO
- > 2CRSI
- > CROISIEUROPE
- > DUMAREY POWERGLIDE STRASBOURG
- > FLENDER
- > KIRN
- > L'ATELIER H
- > LILLY FRANCE
- > MENICON PHARMA
- > NLMK
- > OCTAPARMA
- > POLYPEPTIDE GROUP
- > SPITZER EUROVRAC
- > SCHROLL
- > WIENERBERGER

## Quelques exemples d'accompagnement des territoires :

### > COLLABORATIONS AVEC LA MAISON DE L'EMPLOI ET DE LA FORMATION DE STRASBOURG

L'ADIRA poursuit ses travaux en collaboration avec la Maison de l'Emploi et le Lab RH :

- Des learning expéditions, formats apprenants pour partager l'expérience, des ateliers RH, des webinaires thématiques (collab RH), au rythme d'un par mois.
- Un séminaire Dirigeants et DRH, le 23 juin 2025 sur le thème « Renforcer l'Attractivité RH : développer une approche collaborative entre les entreprises du territoire ».
- Production de fiches actions /réflexions : Le travail partenarial sur le périmètre de l'EMS a également permis la création d'un guide dédié au logement (partenariat ADIRA, Maison de l'Emploi avec le concours de l'Eurométropole de Strasbourg). Cet outil, élaboré en collaboration avec le GEANE, sera complété par des éléments à l'échelle Alsace.



© ADIRA

L'agence œuvre également sur les opérations de reclassement, pour contribuer à la fidélisation des collaborateurs sur le territoire en collaboration avec les agences d'outplacement et la MDE. Dans ce cadre, l'ADIRA a participé à l'organisation de job dating pour le reclassement des salariés de différentes entreprises conjointement avec les agences d'outplacement missionnées par les entreprises et avec la Maison de l'Emploi :

- DUMAREY - Contexte : PDV puis PSE, 242 ETP concernées – ALIXIO : Forum emploi avec 53 entreprises présentes et 300 offres d'emplois – 40 % des 242 ETP redéployés durant la PDV - Un Acte 2 pour les salariés en congé de reclassement Entreprise
- NOVARES - Contexte : fermeture de l'usine, 120 ETP concernés - LHH - Forum emploi avec 45 entreprises présentes et 200 offres d'emplois
- LESAFFRE Culinary - Contexte : Licenciement, 39 ETP concernées - Randstad - Visites d'entreprises avec Job dating direct et resserré - Carambar, Lilly, Alsace Lait. L'ADIRA a été missionnée pour animer cette réflexion dans le cadre des réductions d'effectifs. La MDE a collaboré avec les partenaires sur ce travail,
- HEINEKEN - Contexte : fermeture de l'usine, 220 ETP concernés - LHH - Forum emploi avec 50 entreprises présentes.

### > ANIMATION ET PARTICIPATION À DIVERS RESEAUX ECONOMIQUES

- Comité de coordination de l'Eurométropole de Strasbourg : Participation aux réunions du PACTE.
- Participation au Conseil de développement du Port Autonome de Strasbourg et diffusion aux entreprises, réseaux sociaux, article sur le site de l'ADIRA de tous les AMI lancés par le Port Autonome de Strasbourg.
- Création d'un nouveau réseau d'entreprises initié avec une trentaine d'entreprises de l'Eurométropole de Strasbourg.
- Participation au Réseau de commande Publique Grand Est en qualité de point info commande publique Grand Est. Présence aux salons de la commande publique à Strasbourg organisés par ESID et la CEA.
- Participation à la création d'un réseau de jeunes dirigeants CHOISEUL Alsace : 14 dirigeants de l'EMS distingués.
- Participation à des groupes travail pilotés par l'Eurométropole de Strasbourg : PAT Agroalimentaire, bâti tertiaire, Comité local de l'Emploi mis en place par la Préfecture.



Quelques projets d'entreprises suivis...

> **DIROY À BOUXWILLER : UN PROJET D'EXTENSION  
AMBITIEUX POUR UNE PME LOCALE**

Implantée depuis plus de vingt ans à Bouxwiller, l'entreprise Diroy, spécialisée dans la fabrication de literie haut de gamme et la transformation de mousses techniques, engage un projet d'extension majeur de son site de production. Forte d'un savoir-faire industriel reconnu et d'un ancrage territorial solide, la société alsacienne accompagne depuis plusieurs années une croissance soutenue, portée par la diversification de ses marchés en France et à l'international.

Afin de répondre à l'augmentation de la demande et d'anticiper ses besoins futurs, Diroy prévoit la construction d'un second bâtiment attenant à son site actuel. Cet investissement, estimé à 8 millions d'euros, permettra de doubler la surface de production, qui passerait d'environ 6 000 m<sup>2</sup> à près de 12 000 m<sup>2</sup>. Le futur ensemble intégrera des espaces de fabrication modernisés, des zones de stockage optimisées, des bureaux ainsi qu'un showroom destiné à valoriser les produits de l'entreprise.

Le chantier devrait débuter courant 2026, pour une mise en service envisagée à l'horizon 2027. Cette dynamique de développement s'accompagnera de la création d'une quinzaine de nouveaux emplois, contribuant ainsi au dynamisme économique local.

Par ailleurs, la reconnaissance à travers le label Alsace Excellence vient souligner la performance globale de l'entreprise. Cette distinction valorise non seulement ses résultats économiques, mais aussi ses engagements sociaux, environnementaux et territoriaux. Elle renforce la crédibilité et la visibilité de DIROY auprès de ses partenaires et clients.

Dans cette dynamique, l'ADIRA joue un rôle en accompagnant DIROY dans la structuration et la concrétisation de son projet. Par son expertise en développement économique, l'agence a facilité les démarches, mobilisé les partenaires et contribué à sécuriser les étapes clés du projet.

> **KUHN À SAVERNE : UN PROJET STRUCTURANT POUR  
L'AVENIR INDUSTRIEL DU TERRITOIRE**

Implanté à Saverne depuis près de deux siècles, le groupe KUHN poursuit une nouvelle étape majeure de son développement industriel. Spécialiste mondial des équipements agricoles, l'entreprise engage un projet d'extension de son site de Monswiller afin d'adapter ses capacités de production aux évolutions du marché en aménageant une surface de 34 ha (dont 18 ha de défrichement) et en investissant près de 150 M€.

Le projet s'inscrit dans un calendrier administratif cadré. Il a d'abord fait l'objet d'études d'impact approfondies, intégrant les enjeux environnementaux, paysagers et de mobilité. Le dossier a ensuite été soumis aux autorités compétentes, avec une évaluation par la Mission Régionale d'Autorité Environnementale, avant l'organisation, en fin d'année 2025, d'une enquête publique permettant l'information et la participation des habitants. Ces étapes réglementaires, essentielles pour garantir la conformité et la transparence du projet, conditionnent l'obtention des autorisations nécessaires au démarrage des travaux.

Sur le plan économique, l'enjeu est stratégique. L'investissement vise à renforcer la compétitivité du site de Saverne dans un contexte international exigeant. Modernisation des outils industriels, optimisation des

flux logistiques et amélioration des performances énergétiques doivent permettre de consolider la position de KUHN comme acteur de référence. Pour le territoire, ce projet représente un levier de croissance important : maintien de plus d'un millier d'emplois industriels qualifiés et perspectives de créations de postes à moyen terme, tant en production qu'en ingénierie et fonctions support. L'impact indirect bénéficiera également aux entreprises sous-traitantes et aux filières locales.

Depuis de nombreuses années, l'ADIRA accompagne KUHN dans ses phases de développement. L'agence joue un rôle de facilitateur : appui aux démarches administratives, coordination avec les partenaires publics, mobilisation des dispositifs d'aide et soutien à l'ancrage territorial.



© KUHN

**LES PRINCIPALES  
ENTREPRISES  
SUIVIES**

- > AGRIPLAS
- > AMCOR (ANC. BERRY SUPERFOS)
- > BRUDER KELLER
- > BIEBER INDUSTRIE
- > BRASSERIE LICORNE
- > BRASSERIE METEOR
- > CERENN INDUSTRIE
- > EMS CONCEPT
- > EUROFINIS
- > FOSSIL FRANCE
- > GRANDS CHAIS DE FRANCE
- > HAGER
- > IDHEA
- > JUS DE FRUIT D'ALSACE
- > KIMMEL TRANSPORTS
- > KUHN SAS
- > LALIQUE
- > MENUISERIE BIEBER
- > PIERRE LANNIER
- > PROFINE FRANCE
- > RIKUTEC FRANCE
- > SCHNEIDER ELECTRIC – SAREL
- > SCIERIE ET CAISSERIE DE STEINBOURG
- > SENSTRONIC
- > SIMEA
- > SMI DRULINGEN
- > SOTRALENZ CONSTRUCTION
- > STERITECH
- > ZIEBEL
- > ZIEMEX

## > CHARIOT VERT À DRULINGEN : UNE NOUVELLE ENTREPRISE ENGAGÉE LANCÉE PAR UN ANCIEN CADRE DE L'INDUSTRIE.

À la suite de la fermeture de l'usine Caddie, un ancien cadre commercial a créé une nouvelle activité de reconditionnement de chariots en 2025 sous la dénomination « Chariot Vert ». Créé à Drulingen, ce projet a été mûri depuis 2024 avec une ambition claire : conjuguer performance économique, engagement humain et responsabilité environnementale.

À l'origine de cette initiative, une conviction forte : il est possible d'entreprendre autrement. Chariot Vert place au cœur de son modèle deux valeurs essentielles :

- La réinsertion, en développant une activité de sous-traitance chez Entraide-Emploi à Drulingen.
- L'environnement, en allongeant la durée de vie des équipements : réparer plutôt que jeter, revaloriser plutôt que remplacer.

Calepin en main, le fondateur a sillonné les routes alsaciennes pour confronter son idée aux réalités

du terrain. De ces échanges avec les acteurs de la grande distribution est née une offre complète et pragmatique : reprise des parcs de chariots existants, reconditionnement pour leur donner une véritable seconde vie, entretien régulier garantissant qualité et sécurité, fourniture de chariots neufs, mais aussi diversification vers des solutions logistiques, de guidage et d'antivol.

La création d'une entreprise en milieu rural nécessite cependant un accompagnement structurant. Dans cette aventure entrepreneuriale, l'ADIRA a joué un rôle déterminant. Dès les premières réflexions, l'ADIRA a introduit le futur dirigeant dans le réseau d'entreprises et partenaires locaux pour arriver à implanter l'activité à Drulingen. Par son expertise et son réseau, l'ADIRA a contribué à transformer une idée en entreprise opérationnelle.

## Exemple d'accompagnement des territoires :

### > CONCILIER DÉVELOPPEMENT INDUSTRIEL ET CONTRAINTES ENVIRONNEMENTALES :

Projet de création d'un second accès à l'usine de la Manufacture Laliq à Wingen-sur-Moder

Implantée au cœur du massif des Vosges du Nord, la manufacture Laliq bénéficie d'un cadre naturel exceptionnel, mais cette localisation constitue également un défi permanent. Située dans une vallée encaissée, à proximité d'espaces forestiers protégés, la manufacture fait face à des contraintes topographiques fortes : routes étroites, relief marqué et traversée du bourg pour une partie des flux. À cela s'ajoute la présence d'une voie ferrée qui limite aujourd'hui l'accès au site à un unique passage sous tunnel, inadapté aux volumes logistiques croissants.

Cette situation crée plusieurs difficultés et limite fortement le développement du site de production. Sur le plan des flux logistiques, la circulation des poids lourds est complexe et parfois contrainte, ce qui génère des surcoûts. Sur le plan sécuritaire, la dépendance à un seul accès constitue un point de vulnérabilité en cas d'accident, d'intempéries ou d'intervention d'urgence. Enfin, la cohabitation entre trafic industriel et vie quotidienne des habitants soulève des enjeux de circulation et de qualité de vie.

Le projet de création d'un second accès répond à ces contraintes structurelles. Il vise à sécuriser et fluidifier les flux tout en réduisant les nuisances au centre du village. Toutefois, sa mise en œuvre doit intégrer des problématiques environnementales majeures. Le territoire est situé dans un environnement naturel sensible, à proximité du Parc Naturel Régional des Vosges du Nord. Toute nouvelle infrastructure doit donc faire

l'objet d'études d'impact approfondies : préservation de la biodiversité, gestion des eaux pluviales, limitation de l'artificialisation des sols et intégration paysagère.

L'enjeu consiste à trouver un équilibre entre développement industriel et respect de l'environnement. La démarche en cours demande une concertation étroite avec les services de l'État, les collectivités locales et l'entreprise afin de minimiser l'empreinte écologique du projet. Des solutions techniques adaptées – tracé optimisé, dispositifs de protection acoustique, maintien des continuités écologiques – sont étudiées pour répondre à ces exigences. 3 scénarios sont en cours d'expertise.

Dans ce contexte, l'ADIRA accompagne l'entreprise depuis de nombreuses années pour l'aider à gagner des projets de développement et à mobiliser les dispositifs de soutien nécessaires. Notre action vise à concilier compétitivité industrielle et enjeux territoriaux pour garantir l'avenir du site.





Quelques projets d'entreprises suivis...

**LES PRINCIPALES  
ENTREPRISES  
SUIVIES**

- > AMCOR
- > ARGRU
- > BÜRKERT
- > CHARCUTERIE DE LA VALLEE DE LA BRUCHE
- > CRISTAL UNION
- > DARAMIC
- > DR OETKER
- > ECHELLES FORTAL
- > EGELHOF
- > FICHET TECHNOLOGIES
- > FONDERIE DE LA BRUCHE
- > GUILLET SA
- > HANSGROHE
- > JUNGBUNZLAUER
- > L&L PRODUCTS EUROPE
- > MECATHERM
- > MERCK GROUP
- > PAUL HARTMANN ENTREPRISES
- > SAPRONIT
- > SYNERLAB PHARMASER
- > SYNERLAB – LABORATOIRES LABORATOIRE BTT
- > SAFRAN LANDING SYSTEMS
- > STOCKO CONTACT
- > SCHENKER STORES FRANCE
- > SOCOMEC
- > TANNERIES HAAS
- > TENNECO
- > TEREOS
- > VARICOR SAS
- > VOLAILLES SIEBERT
- > WÜRTH FRANCE SA

> **HEDONIA CONSTRUIT SON USINE À ROSHEIM**

Créée en 2015, HEDONIA est spécialisée dans la conception, la commercialisation et l'installation de chalets en bois sur mesure. La production est sous-traitée chez un partenaire alsacien.

En 2023, les dirigeants d'HEDONIA décident d'internaliser la production et étudient la construction d'une usine. Pour réaliser ce projet, les dirigeants contactent l'ADIRA qui propose plusieurs zones d'activités publiques susceptibles d'accueillir l'usine HEDONIA.

Au printemps 2024, les élus de la Communauté de Communes des Portes de Rosheim donnent un avis favorable à l'implantation de l'usine sur la zone d'activités du Fehrel où l'entreprise dépose un permis de construire pour établir un bâtiment de 2 500 m<sup>2</sup>. A l'été 2024, l'ADIRA oriente le dirigeant vers l'outil de financement immobilier ALSABAIL qui accepte de financer le projet. La construction de l'usine démarre et est opérationnelle au printemps 2025. A l'automne, l'usine emploie 40 salariés.

L'ADIRA a accompagné les dirigeants et les a orientés successivement vers la Communauté de Communes des Portes de Rosheim, d'ALSABAIL et les services de la Région Grand Est.



© Hedonia

> **ROSSMANN CONSTRUIT UNE USINE SUPPLÉMENTAIRE À KIENTZHEIM**

En septembre 2023, les dirigeants déclarent à l'ADIRA leur intention de construire une usine supplémentaire de 11 000 m<sup>2</sup> à proximité de leur site historique à La Vancelle. Rapidement, une localisation est identifiée le site du Danielsrain à Kientzheim.

L'ADIRA travaille avec les services des Communauté de Communes de Sélestat et du Val d'Argent pour permettre une acquisition prochaine du site. L'ADIRA accompagne l'entreprise auprès des services de la Collectivité Européenne d'Alsace en vue d'établir les futurs accès au site.

Début 2025, l'entreprise dépose un permis de construire et confirme son intention d'investir 30 millions d'euros dans sa nouvelle usine qui génèrera environ 70 créations d'emplois.

> **FORCIS INTÈGRE UNE ACTIVITÉ DE PRODUCTION À GOXWILLER**

Au printemps 2024, l'entreprise FORCIS, spécialisée dans la conception de systèmes de sécurisation de sites industriels sensibles décide d'internaliser son activité de fabrication jusqu'alors sous-traitée à des partenaires. L'investissement nécessite d'acquérir une parcelle de terrain supplémentaire, de construire un hall de production de 2 000 m<sup>2</sup> et d'acquérir des moyens de production.

L'ADIRA a proposé aux dirigeants de rencontrer ALSABAIL, l'outil de financement immobilier alsacien. Quelques semaines plus tard, FORCIS obtient un accord de financement d'ALSABAIL et le chantier de construction démarre à l'été 2025.

FORCIS est implantée sur la Zone d'Activités Intercommunale de Goxwiller Valff, réalise 6 millions d'euros de chiffre d'affaires et emploie 35 salariés. La réalisation du projet FORCIS s'accompagne de 25 créations d'emplois.

L'ADIRA a fédéré plusieurs acteurs publics pour accompagner ce projet d'investissement : ALSABAIL et la Communauté de Communes du Pays de Barr.

> **AIR TECHNIQUES SE RELOCALISE À BENFELD**

Au printemps 2021, le dirigeant d'AIR TECHNIQUES présente son projet de développement à l'ADIRA. La société est installée dans le corps de ferme de 500 m<sup>2</sup> du dirigeant à Obenheim, le développement de l'entreprise nécessite de construire des locaux professionnels plus grands.

L'ADIRA avec l'appui des services économiques de la Communauté de Communes de Sélestat, de Barr et Erstein propose au dirigeant des terrains disponibles en zone d'activités. Avec l'aide de constructeurs immobiliers, le dirigeant va étudier 3 options pour relocaliser sa société sur les zones d'activités de Scherwiller, de Goxwiller et de Benfeld. En décembre 2023, le dirigeant retient la zone d'activités intercommunale de Benfeld pour y construire ses futurs locaux. Le chantier de construction démarre à l'été 2025 et le déménagement est planifié au printemps 2026. Le projet représente un investissement de 2 millions d'euros et s'accompagne de 3 créations d'emplois.

Dans le cadre de son accompagnement, l'ADIRA a travaillé avec les services des Communautés de Communes de Sélestat, du Pays de Barr et du Canton d'Erstein.



## > A KRAFFT, ARGRU SE DÉCARBONE ET ACCROIT SA CAPACITÉ DE PRODUCTION

À l'automne 2024, les dirigeants sollicitent les services de l'ADIRA pour accompagner l'entreprise dans un projet de décarbonation de l'usine et l'extension des capacités de production. L'entreprise projette de produire et d'autoconsommer l'intégralité de l'électricité verte générée grâce à des panneaux photovoltaïques et de doubler sa capacité de production. En complément, le projet s'accompagne d'une extension de 10 000 m<sup>2</sup> de la surface de l'usine. Au printemps 2025, l'entreprise confirme à l'ADIRA un investissement de 47 millions d'euros et la création de 90 emplois.

Dans le cadre de son accompagnement, l'ADIRA a travaillé avec les services de la Ville d'Erstein, de la Communauté de Communes du Canton d'Erstein et des services de l'État.

## > LA MENUISERIE SENGLER S'INSTALLE À DAMBACH-LA-VILLE

En octobre 2023, le dirigeant de la société LA MENUISERIE SENGLER contacte l'ADIRA dans le cadre de son projet de construction de locaux professionnels. Implantée à Châtenois dans un local de 200 m<sup>2</sup> en location, l'entreprise a besoin d'espace pour se développer. Le dirigeant sollicite l'ADIRA pour identifier un foncier au plus près du site actuel de l'entreprise. Rapidement, la Zone d'Activité Artisanale de Dambach-la-Ville est retenue et la candidature de l'entreprise est présentée par l'ADIRA aux élus. À l'été 2024, l'entreprise obtient un accord favorable des élus et à l'automne la parcelle est acquise devant notaire. Le permis de construire d'une menuiserie de 1 000 m<sup>2</sup> est déposé à l'automne et début 2025 les travaux de construction démarrent. À l'automne, l'entreprise s'installe dans ses nouveaux locaux après avoir investi 1,5 million d'euros. L'entreprise prévoit de créer 5 emplois dans les 36 prochains mois.

Dans le cadre de son accompagnement, l'ADIRA a travaillé avec les services de la Commune de Dambach-la-Ville, avec les services et les élus de la Communauté de Communes du Pays de Barr et les services de la Région Grand Est.

## Exemple d'accompagnement des territoires :

### > LE RÉSEAU AC:TIONS

AC:TIONS est une initiative d'entreprises d'Alsace Centrale qui a été mise en œuvre fin 2018 et dont l'ADIRA est l'un des membres fondateurs. L'objectif d'AC:TIONS était de créer un réseau d'entreprises efficient depuis le Centre Alsace pour le rayonnement et l'attractivité de ce territoire en mobilisant les compétences de chacun et pour développer l'intelligence collective.

Depuis décembre 2021, l'initiative d'entreprises industrielles et de l'ADIRA, est co-financée par le PETR Sélestat Alsace Centrale, le PETR Bruche-Mossig, le PETR du Piémont des Vosges, la Communauté de Communes du Canton d'Erstein et le programme Territoire d'Industries. Une chargée de mission animation de réseau a ainsi pu être recrutée et accueillie dans les locaux du PETR Sélestat Alsace Centrale.

Aujourd'hui, le réseau compte plus de 40 entreprises actives qui mobilisent une petite centaine de collaborateurs et collaboratrices associés et engagés.

Le réseau d'entreprises industrielles AC:TIONS et ses partenaires ont organisé la première édition de la Route de l'Industrie, un événement inédit qui s'est déroulé du 31 mars au 4 avril 2025 et qui a mis à l'honneur la diversité du secteur industriel en Alsace centrale, dans les bassins d'emploi de Molsheim, Erstein, Obernai, Sélestat et Ribeauvillé.

### Du 31 mars au 3 avril : 4 JOURS DE PORTES OUVERTES dans les entreprises

Découverte des métiers, technologies et savoir-faire locaux avec des visites, animations, ateliers dans les entreprises. Rencontre avec les salariés, apprentis et dirigeants des industries locales en vue d'identifier les opportunités d'emploi, stage et alternance.

### 4 avril de 9h à 19h : JOURNÉE DE CLÔTURE aux Tanzmatten à Sélestat

Interventions et conférences thématiques d'experts de l'Université de Strasbourg et des entreprises : tables rondes, ateliers interactifs et participatifs plus des temps d'échanges.



© Burkert

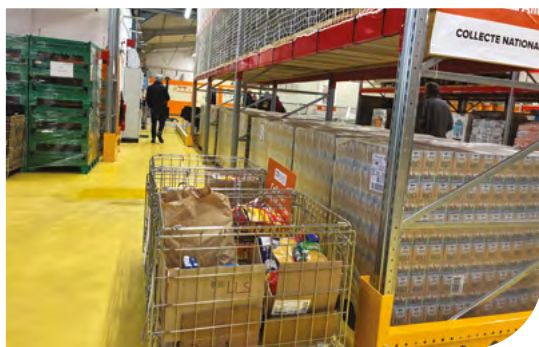
Quelques projets d'entreprises suivis...

## > BANQUE ALIMENTAIRE - UN NOUVEL ENTREPÔT EN CENTRE-ALSACE

Désireuse d'intensifier son action en Centre-Alsace, la Banque Alimentaire du Haut-Rhin vient d'ouvrir un entrepôt dans le bassin colmarien. Interrogée par les porteurs de ce projet d'utilité publique, l'ADIRA les a accompagnés dans la recherche de locaux et de soutiens financiers et politiques.

Traditionnellement tournée vers le soutien aux industriels et entreprises du tertiaire supérieur, l'ADIRA a été sollicitée par la Banque Alimentaire du Haut-Rhin pour l'accompagner dans son projet d'implantation sur le secteur de Colmar. Mais comme pour des projets industriels plus « classiques », ce dossier a fait appel à différentes compétences développées par l'agence : recherche de locaux, identification de soutiens financiers possibles, lien avec le territoire, mise en relation avec les élus...

Déjà bien implantée sur le bassin mulhousien, la Banque Alimentaire a donc trouvé un point de chute à Wintzenheim. Elle y loue désormais 800 m<sup>2</sup> environ, dans lesquels elle peut entreposer les denrées sèches et fraîches, des surgelés et des produits d'hygiène destinés aux acteurs de l'aide alimentaire du Centre-Alsace (de Sainte-Marie-aux-Mines à Fessenheim, en passant par les secteurs de Kaysersberg, Ribeauvillé, Munster et Colmar). Le site emploie un responsable permanent, Pascal Baillie, et mobilise une équipe de bénévoles qui doit monter en puissance, notamment dans l'intensification des liens avec la population et les acteurs économiques. Il a nécessité un investissement pour lequel l'association a été soutenue notamment par la Préfecture, la Région Grand Est, la Collectivité Européenne d'Alsace, la commune de Wintzenheim, l'ADEME et la Fondation Picard. Par ailleurs, le projet a également obtenu un soutien financier décisif dans le cadre du Plan de revitalisation Wrigley et une contribution matérielle de Cuisines Schmidt et de Weleda. Un élan de solidarité globale exemplaire qui doit être souligné et dont les retombées indirectes se feront sentir sur l'ensemble du territoire, au bénéfice des populations les plus fragiles.



©Banque Alimentaire

## > GRAI ETIQUETTE - L'IMPRIMEUR COLMARIEN RENFORCE SON OFFRE NUMÉRIQUE

L'arrivée de nouvelles lignes d'impression numérique va permettre à Grai Étiquette d'accélérer sur les marchés des petites et moyennes séries tout en améliorant la qualité de service. De quoi consolider ses positions sur les marchés de l'agroalimentaire et du vin notamment.

Pour Grai Étiquette, PME de 35 salariés en ZI Nord de Colmar, l'investissement est conséquent : près de 1,8 million d'euros a été mis sur la table par son co-gérant, Denis Weymann, pour accélérer le chantier de modernisation de l'outil de production.

Avec cette somme, c'est tout le pôle numérique de l'entreprise qui est renforcé : l'arrivée d'une presse numérique, d'une ligne d'ennoblissement et d'une machine de finition et de contrôle vont permettre à l'entreprise d'améliorer encore la qualité de ses productions, de réduire le risque d'erreur et d'améliorer sa productivité. En parallèle, l'entreprise a investi dans un nouvel ERP. Ces investissements doivent permettre de travailler plus vite et mieux au bénéfice des clients, présents majoritairement dans l'agroalimentaire alsacien (80 % du chiffre d'affaires de l'entreprise).

Grai Étiquette est reconnue parmi les acteurs de l'industrie viticole alsacienne pour laquelle elle produit des étiquettes toujours plus travaillées, plus fines et plus visuelles. Elles nécessitent la mise en œuvre

de techniques facilitées par l'utilisation du numérique (dorures, sérigraphies...). « Cet investissement est un pari dans un contexte économique compliqué pour nos clients », témoigne Denis Weymann, « mais il est aussi le moyen de renforcer nos positions face à nos concurrents ».

Présente aux côtés de l'entreprise, l'ADIRA a mobilisé ses réseaux pour identifier les soutiens possibles à l'investissement, notamment dans le cadre des Fonds Européens, en lien avec la région Grand Est, et dans le cadre du Plan de revitalisation Wrigley.



©Grai Étiquette

### LES PRINCIPALES ENTREPRISES SUIVIES

- > ALTEMA
- > AXAL
- > BURGER & CIE
- > CONSTELLIUM
- > CORDON CMS
- > CORPLEX
- > DS SMITH  
PACKAGING  
NORD-EST
- > ESSITY
- > FREUDENBERG  
PERFORMANCE  
MATERIALS
- > GROUPE COFIMÉ
- > HARTMANN
- > LE RÉSEAU COCCI
- > LIEBHERR FRANCE
- > RECIPHARM
- > RSM EST
- > SOGEFI GROUP
- > TIMKEN

## > HARTMANN - MONTÉE EN CADENCE SUR L'INCONTINENCE

**Le groupe allemand Hartmann, dont le siège France est à Châtenois et l'usine à Lièpvre, a investi près de 30 millions d'euros dans une nouvelle ligne de production de slips absorbants. De quoi répondre à un marché attendu en progression dans les années à venir.**

C'est le fruit d'un chantier titanesque de plus d'un an qui a été inauguré fin janvier 2025 à Lièpvre, au cœur de l'usine Hartmann. Pour près de 30 millions d'euros, l'entreprise allemande, qui produit sur place aussi bien des compresses que des pansements en silicone, des sets de soins et des protections adultes contre l'incontinence, a procédé à l'installation d'une ligne unique au monde visant à renforcer ses capacités de production sur cette dernière gamme. Préalable à l'installation de cet outil, la rehausse de la toiture s'est faite tout en veillant à ne pas interrompre la production des anciennes machines situées en dessous. La nouvelle ligne a ensuite été acheminée par de multiples convois exceptionnels et ses plus gros éléments ont été passés par ce même toit avant qu'il ne soit refermé.

Cette ligne est stratégique pour Hartmann France, qui entend faire face à une progression mathématique des besoins futurs en France et en Europe, avec la poursuite du vieillissement de la population. Elle lui permettra de renforcer ses positions aussi bien auprès d'une clientèle BtoB (Ehpad, maisons de retraite...) que

grand public (pharmacies). Ces protections sont le fruit d'un important travail de Recherche et Développement et d'un savoir-faire de l'entreprise reconnu dans la vitesse d'absorption des fluides dans l'ensemble du dispositif et dans la protection de la peau, grâce à un Ph neutre. Soutenu par la Région Grand Est, cet investissement renforce l'ancrage industriel de cette entreprise en Centre-Alsace. Il répond aussi à un véritable enjeu de souveraineté sur des sujets qui touchent à la santé et au bien-être des Français. Présente aux côtés de Hartmann France à l'occasion de ce projet, l'ADIRA avait aussi accompagné l'entreprise lors de déploiement du précédent projet Évolution (pansements spéciaux) et restera aux côtés de l'entreprise autant que nécessaire dans le futur.



©Hartmann

## Exemple d'accompagnement des territoires :

### > LE VAL D'ARGENT AU CŒUR DES ENJEUX D'ATTRACTIVITÉ DU TERRITOIRE

**Partenaire de la Communauté de communes du Val d'Argent, l'ADIRA accompagne les élus et leurs équipes dans les projets qui contribuent à renforcer l'attractivité de cette vallée aux multiples atouts.**

Terre d'histoire, de patrimoine, de nature et d'industrie, le Val d'Argent coche les cases des territoires les plus attractifs d'Alsace.

Cette vallée doit toutefois lutter contre les préjugés et apprendre à valoriser un patrimoine unique : urbain, paysager, architectural, industriel... Un défi relevé par les élus et leurs équipes qui ont sollicité l'ADIRA à de multiples reprises sur des thématiques qui sont au cœur de son offre d'accompagnement (projets industriels, travail sur les friches, attractivité du territoire). Mais aussi sur des sujets moins habituels, comme

la préservation, la numérisation et la valorisation des archives textiles patiemment constituée par la collectivité pour garder une trace de cette histoire industrielle.

À son échelle, l'ADIRA mobilise son réseau pour identifier les meilleures pratiques en la matière pour aider les élus à valoriser ce patrimoine et à faire de cette collection un levier fort d'attractivité. L'agence s'inscrit durablement aux côtés de la Communauté de communes pour poursuivre le travail engagé.



Quelques projets d'entreprises suivis...

> **TRONOX THANN – UNE MODERNISATION INDUSTRIELLE MAJEURE**

En 2025, le site historique de Tronox Thann, l'un des plus anciens sites chimiques encore en activité, a engagé un vaste programme de modernisation baptisé plan Phénix, inauguré en novembre lors d'une visite réunissant élus et partenaires économiques. Ce projet visait à renforcer la performance industrielle, la compétitivité et la performance environnementale du site.

Implantée depuis 1808 et spécialisée dans la production de dioxyde de titane, l'usine a mobilisé plus de 30 millions d'euros d'investissements entre février et novembre 2025 pour moderniser 17 équipements clés, tout en maintenant l'activité. Malgré un contexte industriel contraint, le site a conservé un taux de marche d'environ 65 %, assurant la continuité des livraisons à l'échelle mondiale.

Le plan Phénix a reposé sur une organisation collaborative impliquant plus de 30 entreprises partenaires, majoritairement locales, ainsi que des fournisseurs internationaux issus de six pays. La gestion des activités sur un site urbain complexe s'est traduite par une maîtrise exemplaire des enjeux QHSE, sans émission chimique durant les travaux.

Ce chantier illustre également un fort ancrage territorial, avec plus de 102 000 heures de travail réalisées, et le rôle facilitateur de l'ADIRA dans la mise en réseau des partenaires régionaux. Cette modernisation renforce la pérennité d'un site industriel historique et s'inscrit dans une vision conciliant performance économique, responsabilité environnementale et coopération locale.



©TRONOX

> **GEMBA WALK KAIZEN CHEZ ENDRESS+HAUSER FLOW – SÉCURITÉ ET AMÉLIORATION CONTINUE**

Le 30 septembre 2025, une Gemba Walk Kaizen a été organisée sur le site d'Endress+Hauser Flow à Cernay, dans le cadre des actions du réseau IndustriA. Cette rencontre a réuni une vingtaine de responsables QHSE autour d'une problématique concrète : la captation des fumées de soudure.

Inspirée des méthodes japonaises, la démarche Gemba Walk a permis une observation directe des postes de travail, suivie d'échanges sur les contraintes techniques, les risques et les leviers d'amélioration. Les ateliers collaboratifs ont favorisé le partage d'expériences et l'identification de solutions conciliant sécurité, ergonomie et performance industrielle.

Portée par l'ADIRA et le réseau IndustriA, cette initiative illustre la valeur du collectif dans la diffusion de bonnes

pratiques QHSE. La participation d'Endress+Hauser Flow, entreprise en forte croissance à Cernay avec des perspectives d'emplois à horizon 2026, a renforcé la portée opérationnelle des échanges. Au-delà du thème abordé, la démarche a ouvert des perspectives sur d'autres enjeux de sécurité et d'amélioration continue.



LES PRINCIPALES  
ENTREPRISES  
SUIVIES

- > AKWEL
- > CORTEVA AGRISCIENCE
- > FIVES CELES
- > JOHN COCKERILL ENVIRONNEMENT ET HYDROGEN
- > MAHLE BEHR
- > N. SCHLUMBERGER
- > SOJINAL
- > THYSSENKRUPP SYSTEM ENGINEERING
- > EMERSON PROCESS MANAGEMENT
- > NORD REDUCTEURS
- > TRONOX
- > VELCOREX
- > ENDRESS + HAUSER FLOW
- > FMC FRANCE
- > VYNOVA PPC

## > FMC UFFHOLTZ – 30 ANS D’INDUSTRIE ET D’INNOVATION

Le 29 août 2025, le site FMC Uffholtz, spécialisé dans la formulation et le conditionnement d’herbicides sulfonylurés, a célébré son 30e anniversaire lors d’une journée réunissant partenaires industriels, institutionnels et collaborateurs.

L’événement a permis de retracer l’évolution de FMC, aujourd’hui cinquième acteur mondial de la protection des cultures, et de présenter l’organisation industrielle du site d’Uffholtz, structuré autour de trois ateliers produisant plusieurs centaines de tonnes de produits destinés aux marchés internationaux. Les échanges ont également mis en lumière l’importance accordée à la qualité, à la sécurité et à la protection de l’environnement.

Accompagnée par l’ADIRA depuis 2019, FMC s’inscrit dans une dynamique d’innovation et d’ancrage territorial, mobilisant des dispositifs de soutien régional. Cette journée a ouvert des discussions autour des enjeux de compétitivité, d’innovation et d’attractivité des métiers industriels, dans un contexte de transitions réglementaires et climatiques.

En célébrant trois décennies d’activité, FMC Uffholtz a affirmé sa capacité à conjuguer héritage industriel, performance et innovation, tout en se projetant vers l’avenir à travers le développement de nouveaux principes actifs et de technologies durables.



©FMC

## Exemple d’accompagnement des territoires :

### > INDUSTRIA – UN RÉSEAU COLLABORATIF AU SERVICE DE L’INDUSTRIE DU SUD ALSACE

En 2025, l’ADIRA a initié et porté le lancement d’IndustriA, un nouveau réseau collaboratif dédié aux entreprises industrielles du Sud Alsace, officialisé le 25 novembre lors du salon BE 5.0 – Industries du Futur à Mulhouse. Cette démarche vise à fédérer les acteurs industriels, mutualiser les compétences et co-construire des actions concrètes pour renforcer la compétitivité, l’innovation et l’attractivité du territoire de Mulhouse Alsace Agglomération, Thur-Dollier et Centre Haut-Rhin.

Né d’une dynamique engagée dès l’été 2024, IndustriA a rapidement rassemblé près d’une centaine d’entreprises industrielles issues de secteurs variés, confrontées à des enjeux communs : transition énergétique, attractivité des compétences, évolutions technologiques et contraintes réglementaires. Le réseau s’appuie sur un comité de pilotage engagé réunissant des industriels emblématiques du territoire (EDF, Endress+Hauser Flow, Nord Réducteurs, Selmoni, Thyssenkrupp, Tronox) aux côtés de l’ADIRA.

Fondé sur des valeurs de confiance, d’écoute et d’entraide, IndustriA a déployé en 2025 une vingtaine d’actions structurantes. Plusieurs clubs thématiques (RH, QHSE, Marketing & Communication) ont favorisé les échanges de bonnes pratiques et les visites de sites industriels locaux (Rational, DMC, NSC Schlumberger, Abtey, Plastiques Pöppelmann, Les Grandes Sources de Wattwiller). Des ateliers RSE ont contribué à la diffusion de pratiques responsables, tandis qu’un stage multi-entreprises a permis à des collégiens de découvrir concrètement les métiers de l’industrie.

Le lancement d’IndustriA a également marqué la clôture de l’opération « Entrez au cœur de l’industrie », organisée dans le cadre de la Semaine de l’Industrie : 39 entreprises ont accueilli près de 600 visiteurs (élèves, étudiants, demandeurs d’emploi, acteurs socio-économiques), renforçant l’attractivité des métiers industriels et l’ancrage territorial de la démarche.

IndustriA s’affirme aujourd’hui comme un outil stratégique de coopération industrielle, appelé à poursuivre sa structuration et à renforcer durablement l’écosystème industriel du Sud Alsace.



©Serge NIED



Quelques projets d'entreprises suivis...

> **L'USINE AMCOR SPECIALTY CARTONS À UNGERSHEIM DISPOSE D'UNE NOUVELLE MACHINE D'IMPRESSION.**

Implantée à Ungersheim en 1974 par le groupe suisse Rentsch, l'usine est spécialisée dans l'impression de paquets de cigarettes pour les grands cigarettiers internationaux, avec 100 % de sa production destinée à l'export. Rachetée en 1994 par le groupe australien Amcor, leader mondial de l'emballage (77 000 salariés, 15 milliards d'euros de CA en 2025), elle produit aujourd'hui 2,2 milliards de paquets par an grâce à trois lignes d'impression et emploie 130 personnes.

Le site a mené d'importants efforts pour renforcer sa compétitivité : amélioration de la qualité et du service, maîtrise des coûts, réduction des déchets. Ces performances, combinées aux compétences des équipes et

à un excellent niveau de qualité, ont convaincu Amcor d'installer sur son site d'Ungersheim une quatrième machine d'impression. Cet investissement de 13 millions d'euros porte sur un équipement de dernière génération permettant de produire des emballages plus techniques et à forte valeur ajoutée.

Le projet, remporté face à d'autres usines du groupe en Europe de l'Ouest, en Pologne et en Turquie, entraînera la création de 25 emplois et garantira la pérennité du site pour les années à venir. L'ADIRA accompagne l'entreprise depuis longtemps, notamment pour faciliter l'implantation de cette nouvelle machine grâce à la mobilisation de partenaires adaptés.



© Amcor



> **RENCONTRE DE DRH CHEZ DMC !**

DMC a accueilli le 29 avril 2025 la 2<sup>e</sup> rencontre de DRH de l'année, animation que l'ADIRA déploie désormais dans le cadre du réseau IndustriA. Plusieurs entreprises industrielles de la région de Mulhouse étaient présentes à cette occasion.

La rencontre a débuté par une présentation de DMC et de sa stratégie RH puis s'est poursuivie par des échanges entre DRH autour du recrutement, de la fidélisation et du partage de pratiques, en lien avec les partenaires de l'emploi comme France Travail. Les discussions ont également porté sur la RSE et la qualité de vie au travail : ateliers de la médecine du travail, actions de cohésion, sondages internes... Des sujets d'actualité pour beaucoup d'entreprises, parfois un peu seules face à ces défis et qui ont la possibilité d'échanger lors de ces rencontres régulières.

« J'ai rejoint le club RH ADIRA en 2021, suite au lancement de cette initiative par l'équipe ADIRA. C'est un excellent réseau de professionnels RH du Sud Alsace, permettant à ses membres de pouvoir échanger sur les thématiques RH/Business actuelles, de partager des expériences bénéfiques à leur organisation et également de découvrir notre tissu industriel par le biais des visites des entreprises partenaires. »

Grégory Janey, Directeur des Ressources Humaines, DMC France

**Quelques mots sur DMC :**

Fondée en 1746, DMC fut la première manufacture d'impression sur étoffes à Mulhouse avant de se tourner, dès 1843, vers la fabrication de fils. L'entreprise a acquis une renommée mondiale et employait jusqu'à 3 000 personnes dans les années 1970-80. Aujourd'hui, elle compte 200 salariés répartis entre l'usine de Mulhouse et la plateforme logistique d'Illzach. Chaque année, 350 tonnes de fil 100 % coton sont fabriquées, avec 6 000 références dont le célèbre « Mouliné spécial » décliné en plus de 500 couleurs. L'entreprise réalise 85 % de son chiffre d'affaires à l'export et est présente dans 130 pays.

**LES PRINCIPALES  
ENTREPRISES  
SUIVIES**

- > OPMOBILITY
- > AMCOR SPECIALTY CARTONS FRANCE
- > RATIONAL WITTENHEIM
- > ABTEY CHOCOLATERIE
- > EFFBE FRANCE
- > A+TOURTELLIER
- > HELMKE FRANCE
- > PIERRE HERME
- > POULAILLON
- > PAKEA
- > GLAS TRÖSCH ALSACE
- > MANUFACTURE DU HAUT-RHIN



## Quelques exemples d'accompagnement des territoires :

### > UNE DÉLÉGATION DE LÖRRACH EN VISITE SUR LE SITE DMC À MULHOUSE !

Organisée par l'ADIRA et son homologue allemand WFL Wirtschaftsförderung Lörrach, en lien avec la Ville de Mulhouse, M2A, et Citivia, la visite d'une délégation de la Ville de Lörrach le 31 juillet 2025 à Mulhouse avait pour but de découvrir le site DMC et de partager les expériences en matière de réhabilitation de friches industrielles.

La délégation, sous la conduite du Maire de Lörrach M. Jörg Lutz, a visité ce site de 13 ha acquis par la Ville de Mulhouse en 2007. DMC était pendant près de 30 ans également propriétaire de la société textile KBC implantée à Lörrach, disparue en 1999... Un passé et des enjeux de réhabilitation communs ! La transformation progressive du site DMC en futur quartier de ville a inspiré nos collègues allemands. En effet, les réalisations et projets ne manquent pas : le plus haut mur d'escalade de France, Motoco avec ses 140 artistes, la réhabilitation du bâtiment 62 pour un usage mixte (habitat, commerce, activité), la galerie d'art Valérie Cardi, le Studio 7K espace de création audiovisuelle...

La rencontre s'est conclue par un déjeuner à la Maison du Territoire, en présence des élus et des services, permettant ainsi de poursuivre les discussions. La délégation de Lörrach a été marquée par « le développement impressionnant du site DMC. Une dynamique qui, avec du courage, de la créativité et une vision de long terme, permet de transformer ces lieux historiques en nouveaux espaces de vie, tout en conservant leur âme industrielle ».

### > NOTRE 8<sup>E</sup> TABLE RONDE TRANSFRONTALIÈRE FRANCO-SUISSE

Plus de 70 participants se sont réunis le 17 novembre 2025 à l'EuroAirport pour notre 8<sup>ème</sup> table ronde dédiée au management interculturel.

Un thème stratégique et souvent un défi partagé dans de nombreuses filiales de groupes étrangers implantés en Alsace : comment mieux travailler ensemble malgré des cultures managériales différentes ? Comment transformer ces différences en atouts pour la performance collective ?

Cette nouvelle table ronde avait pour but d'explorer ces problématiques en rassemblant plusieurs intervenants (DRH, dirigeant industriel, avocat). Les discussions ont mis en évidence plusieurs défis concrets rencontrés dans les équipes franco-suisse : différences systémiques entre France et Suisse, malentendus dans la communication, styles de management parfois opposés ou encore approches variées de la gestion des conflits. Les intervenants ont ainsi partagé des exemples vécus au sein de leurs organisations, notamment dans des équipes multiculturelles ou au niveau de la chaîne de production, où coexistent de nombreuses nationalités.

Ils ont également présenté des pistes de solutions et bonnes pratiques mises en place pour mieux travailler ensemble : clarification des attentes, harmonisation des pratiques managériales, formation interculturelle et accompagnement des collaborateurs. Tous ont souligné que, bien accompagnée, l'interculturalité représente une véritable richesse et un facteur de cohésion.

Les tables rondes transfrontalières sont organisées par l'ADIRA en partenariat avec la CCI France Suisse, la Regio Basiliensis, la CCI Alsace Eurométropole, et la CCI International Grand Est.





## Territoire SAINT-LOUIS TROIS FRONTIÈRES ET SUNDGAU

## CONSEILLER LES CHEFS D'ENTREPRISE ET LES TERRITOIRES

### Quelques projets d'entreprises suivis...

#### > LE GROUPE ATLANTIC INVESTIT SUR LE SITE DE CICE À SAINT-LOUIS

Le groupe Atlantic, acteur majeur français du confort thermique, a engagé un investissement de 2,8 millions d'euros sur son site CICE à Saint-Louis (Haut-Rhin) pour créer un nouvel îlot de fabrication automatisé de corps de chauffe. Ce projet s'inscrit dans la stratégie d'innovation et de modernisation du site, visant à améliorer la productivité en remplaçant l'ensemble des équipements - à l'exception de l'émaillage - par des outils automatisés.

La Compagnie Industrielle des Chauffes-Eaux (CICE), implantée à Saint-Louis depuis 1923, fait partie du groupe Atlantic depuis 1986. Spécialisée dans la fabrication de chauffe-eaux électriques de moyenne et grande capacité, elle emploie près de 280 collaborateurs et produit environ 520 000 unités par an, contribuant à la performance industrielle du groupe Atlantic (12 000 salariés et 33 sites industriels).

Le nouvel îlot comprendra sept robots, deux soudeuses laser, une soudeuse par résistance multi-positions, plusieurs bois vibrants et des systèmes de vision 3D afin d'optimiser le traitement automatisé des pièces. Ces outils permettront de produire plus d'un million de

corps de chauffe, non seulement pour le site de Saint-Louis, mais aussi pour l'ensemble des sites français du groupe et son site autrichien.

Une visite officielle s'est tenue le 18 juin 2025, rassemblant des élus locaux (dont la Vice-Présidente du Conseil régional et le Président de Saint-Louis Agglomération), ainsi que le Président de l'ADIRA, afin de mesurer l'impact de l'investissement sur l'activité locale.

Ce projet a bénéficié du soutien financier de la Région Grand Est (230 000 euros via le dispositif « Compétitivité Grand Est »). L'ADIRA a accompagné l'entreprise dans le montage du dossier d'aide, la mise en relation avec les partenaires institutionnels et l'obtention d'une aide de 35 944 euros de l'ADEME pour le volet efficacité énergétique.

CICE est fortement engagée sur son territoire, signataire de la Marque Employeur Alsace, participante active du réseau d'entreprises ACTECO3F et encourageant les partenariats locaux pour soutenir le dynamisme industriel du Sud Alsace.

#### > UN NOUVEL INVESTISSEMENT D'ELANCO À HUNINGUE

Le groupe Elanco, acteur international majeur de la santé animale, a investi 35 millions d'euros sur son site de Huningue, en Alsace. Ce projet structurant vise à renforcer les capacités de production et à soutenir la stratégie de développement international du groupe, en produisant des médicaments vétérinaires innovants à forte valeur ajoutée. Il illustre également la capacité du territoire à accueillir et accompagner des projets industriels stratégiques et créateurs d'emplois.

Implanté à Huningue depuis 1987 et intégré à Elanco France en 2016, le site est spécialisé dans la production de formes pharmaceutiques solides, notamment des comprimés. Il emploie plus de 230 collaborateurs et constitue un maillon stratégique de l'organisation industrielle du groupe en Europe. L'investissement prévoit la construction de 5 000 m<sup>2</sup> de nouveaux bâtiments comprenant une zone de production, des espaces de stockage, des bureaux et des salles de réunion. Un nouveau magasin logistique permettra d'accroître les capacités de stockage avec 1 800 emplacements palettes, améliorant la flexibilité et la performance des opérations industrielles.

Le projet s'inscrit dans un calendrier global d'environ trois ans, intégrant les phases de travaux, d'installation des équipements,

de qualification et de montée en charge industrielle. Il permettra au site de produire deux nouveaux médicaments : un antiparasitaire destiné aux animaux de compagnie et un traitement contre les dermatites canines. La production a déjà été engagée sur les lignes existantes, à la suite de 11 millions d'euros investis récemment. Les premières fabrications sont destinées aux marchés nord-américains et japonais, avant un déploiement progressif vers l'Europe.

L'ADIRA a accompagné Elanco tout au long du projet, notamment dans la mobilisation d'une aide régionale Grande Entreprise de 200 000 euros pour le financement d'une nouvelle ligne de conditionnement. Ce projet illustre le dynamisme industriel du territoire alsacien et sa capacité à attirer investissements industriels structurants, générateurs de valeur et d'emplois durables.

### LES PRINCIPALES ENTREPRISES SUIVIES

- > ELANCO
- > CICE
- > SIGVARIS
- > TFL FRANCE
- > BARRISOL
- > BBC CELLPACK
- > DSM NUTRITIONAL PRODUCT
- > HOLCIM
- > TRENCH
- > AGRIVALOR
- > ENDRESS+HAUSER
- > EUROAIRPORT
- > SELMONI



© Elanco

## Quelques exemples d'accompagnement des territoires :

### > EXEMPLES D'ACCOMPAGNEMENT DES TERRITOIRES

Engagement de la Communauté de Communes du Sundgau dans la Marque Employeur Territoriale – Bien en Alsace

Le 2 juillet 2025, un moment fort a marqué l'engagement de la Communauté de Communes du Sundgau dans la démarche Marque Employeur territoriale « Bien en Alsace », portée par l'ADIRA. Cette signature symbolise le démarrage opérationnel d'une collaboration structurée au service de l'attractivité du territoire sud-alsacien.

À cette occasion, les partenaires locaux (Passeurs d'expérience, France Travail, Mission Locale, Région Grand Est...) ont présenté des actions concrètes déjà initiées dans le cadre de cette dynamique territoriale. Un flyer de promotion territoriale spécifique au Sundgau a également été dévoilé, complétant celui déjà produit pour d'autres territoires engagés.

Une table ronde animée par Yves Demangel a permis de partager les constats et attentes de plusieurs entreprises engagées dans la démarche, telles qu'Agrivalor, BBC Cellpack, Daiichi Sankyo et Selmoni, soulignant l'intérêt d'une approche collective autour de l'attractivité et de la fidélisation des talents sur le territoire.

La démarche Bien en Alsace vise à fédérer collectivités, entreprises et partenaires pour construire un territoire attractif, accueillant et fidèle à ses valeurs, en réponse aux défis du recrutement, de la qualité de vie et de la visibilité du Sundgau à l'échelle régionale et nationale.

Ce type d'engagement s'inscrit dans un mouvement plus large, où plusieurs territoires et acteurs économiques d'Alsace s'engagent activement pour renforcer leur attractivité et soutenir les entreprises dans leurs stratégies de recrutement et de fidélisation de talents.



© ADIRA

### > ACTECO3F : UN COLLECTIF INDUSTRIEL AU SERVICE DU TERRITOIRE

L'association Acteco3F, créée en 2011, fédère aujourd'hui plus d'une trentaine d'entreprises industrielles du territoire de Saint-Louis Agglomération pour développer des synergies industrielles et répondre aux enjeux territoriaux communs : ressources humaines, énergie, mobilité, attractivité et écologie industrielle territoriale. Elle agit comme une passerelle entre les collectivités locales et les industriels. Elle permet de mutualiser les connaissances, organiser des groupes de travail thématiques, des formations et des actions concrètes au bénéfice de ses membres et du développement économique local.

L'ADIRA est membre actif du conseil d'administration d'Acteco3F et s'implique de manière opérationnelle,

notamment en coanimant le groupe de travail Ressources Humaines (GT RH) et en contribuant à la définition de la stratégie de l'association. À ce titre, elle apporte son soutien pour structurer les actions collectives, favoriser les échanges de bonnes pratiques entre industriels, et renforcer l'impact des travaux sur l'attractivité des métiers, la gestion des compétences et la compétitivité des entreprises du territoire.

Cette implication confirme l'engagement de l'ADIRA aux côtés des acteurs économiques locaux pour porter avec dynamisme les initiatives collectives, contribuer à l'anticipation des transitions et soutenir la performance industrielle tout en renforçant l'attractivité du territoire de Saint-Louis et ses zones d'emploi.

# La Marque Alsace : une marque pour faire rayonner et gagner l'Alsace !

« Le marketing territorial, c'est l'ensemble des techniques qui permettent de construire et de développer l'attractivité d'un territoire, c'est-à-dire sa capacité à rayonner, dans et au-delà de ses frontières, et à attirer sur place, d'une manière ponctuelle ou permanente, des personnes et des capitaux. » (CoManaging)

## > LA STRATÉGIE D'ATTRACTIVITÉ DE L'ALSACE SE CONSTRUIT AUTOUR DE LA MARQUE PARTAGÉE ET FÉDÉRATIVE « ALSACE »

La Marque partagée Alsace est le « porte-drapeau » qui symbolise ce territoire, son identité, ses valeurs, mais aussi ses objectifs et son avenir.

La vision de la Marque Alsace est « Imaginer et construire un modèle de vie meilleure en phase avec les attentes des femmes et des hommes d'aujourd'hui et de demain. »

La Marque partagée Alsace repose sur cinq couples de valeurs issues de l'identité de l'Alsace qui réunissent, fédèrent les alsaciens.

Ces valeurs sont le liant entre les partenaires de la Marque et l'essence de ce que l'Alsace souhaite montrer au monde.

L'ensemble des actions initiées dans le cadre de la Marque Partagée Alsace et de ses dispositifs s'inscrivent dans 4 axes stratégiques



### RENDRE VISIBLE

Développer l'attractivité du territoire via la **Marque partagée Alsace** et ses valeurs, en le rendant plus visible auprès de ses publics cibles.



### FEDERER ET ACTIVER

Transformer tous les amoureux de l'Alsace en promoteurs du territoire et les fédérer pour leur donner plus de force et de visibilité.



### QUALIFIER

Apporter de la valeur au territoire et à la **Marque Alsace** en l'associant à des notions de qualité (qualification d'entreprises alsaciennes et/ou de leurs produits et services).



### FAIRE CONSOMMER ALSACIEN

Faire consommer l'Alsace et la production de ses acteurs économiques. Faciliter l'accès à leur consommation.

## RÉSEAUX SOCIAUX

**Le Pôle Marque Alsace anime une dizaine de communautés en ligne. Le nombre global d'abonnés s'élève à plus de 2 500 000 personnes, ce qui permet à l'Alsace de conserver une position de leader dans le domaine. La page Facebook Alsace totalise à elle seule plus de 1 200 000 fans.**

Notre objectif est de conserver une grande communauté avec un taux d'engagement record. Ce sont donc **890 publications** qui ont été diffusées cette année. Et c'est ainsi que nous comptons en moyenne plus de **4 167 000 engagements** chaque mois sur l'ensemble de nos pages, soit un total de plus de **50 000 000 engagements** générés en 2025.

Ces communautés ont pour vocation de faire connaître le territoire, d'en donner une image positive et dynamique. Elles suscitent l'envie de s'installer, de visiter, d'investir, d'étudier ou encore de participer à un événement en Alsace. Elles invitent également les nombreux abonnés à consommer les produits des entreprises alsaciennes, puis permettent de transformer ces envies en actions pour générer de l'économie sur le territoire. Nos pages ont joué leur rôle de leviers stratégiques permettant d'afficher la Marque Alsace associée aux success-stories des entreprises alsaciennes.



© CARBONE CAFÉ

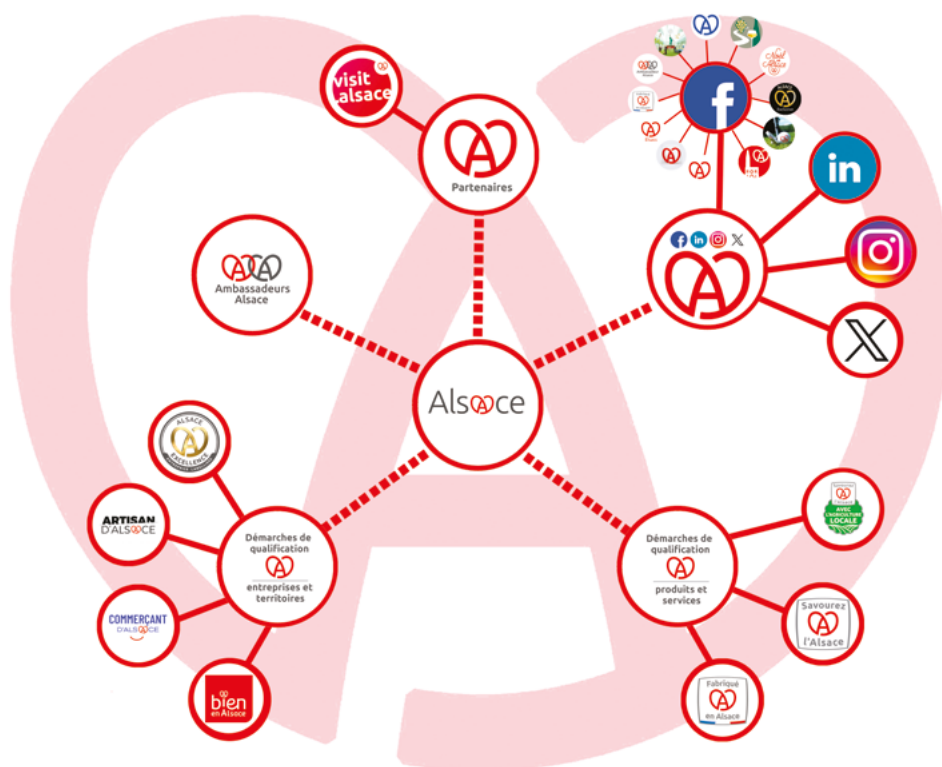
Notre ambition :

> FAIRE DE LA MARQUE ALSACE LA MARQUE TERRITORIALE LA PLUS CONNUE ET LA PLUS PORTEUSE DE VALEUR DE FRANCE



## Les dispositifs de la Marque Alsace

Afin d'atteindre les objectifs, le Pôle Marque Alsace a repris, créé, développé et fédéré des communautés qui sont des dispositifs de prescription de l'Alsace performants.



**Les entreprises  
dont sont issus  
les produits  
accrédités en 2025 :**

- > LINCK GILLAIN
- > MENUISERIE SIFFERLIN
- > HEDONIA
- > SCHROFF NVENT
- > REBERT MOBILIER
- > AU PETIT BONHEUR
- > LUTZ
- > FLIGITTER
- > GRILLAGES WUNSCHEL
- > TERRA GREEN
- > DATTLER
- > EURO PRODUCTION
- > GRAI ETIQUETTE
- > SEWAPACK
- > SYNERGLACE
- > LA FERME A BULLES
- > FAÏENCERIE DE LA DOLLER
- > SAVONNERIE SCALA
- > BOREO
- > LE LAPIN SIGMA
- > UNIVERS FOG
- > CYGOCRAFT
- > LA LIGNE BLEUE
- > ALCEDO
- > TECHORMA
- > LA MANIVELLE
- > BIJOUTERIE JL ROELLY
- > ATELIER REVERDIE
- > L'ATELIER DE LA FORÊT
- > FIBULE
- > DT PLAST
- > VELCOREX
- > AVENUE D'ALSACE
- > JINKISS
- > FACTOPSIS
- > LA COLOMBE
- > KAMBIKES
- > FIL&GRAFF
- > SARBETON
- > BREDOK
- > BIJOUTERIE HORLOGERIE ROEDELSPERGER - VOEGELE

# FABRIQUÉ EN ALSACE



**La Marque « Fabriqué en Alsace » a été officiellement lancée en septembre 2021. C'est le pendant des marques « Savourez l'Alsace » et « Savourez l'Alsace Produit du Terroir » pour les produits hors agroalimentaire.**

L'enjeu est de valoriser l'offre des fabricants alsaciens via l'apposition de la Marque Fabriqué en Alsace sur le produit ou son conditionnement. La Marque Fabriqué en Alsace concerne les produits des fabricants présents sur tout le territoire alsacien hors agroalimentaire et vins, et quelle que soit la taille de l'entreprise. Pour les entreprises, ses bénéfices sont de :

- différencier ses produits autour d'une marque produit porteuse de valeur,
- bénéficier de l'image de qualité et d'excellence, associée aux savoir-faire alsaciens,
- rassurer le consommateur sur la provenance des produits,
- bénéficier d'une communication et visibilité globale,
- bénéficier d'un réseau,
- soutenir l'économie alsacienne.

## > RECRUTEMENT D'ENTREPRISES ET ACTIONS DE COMMUNICATION

En 2025, le « Comité d'Accréditation Fabriqué en Alsace » a étudié et validé les candidatures de 42 entreprises pour leur permettre d'entrer dans la démarche et de faire bénéficier leurs produits de cette marque. Ce sont ainsi désormais les produits de 129 entreprises qui disposent de la Marque « Fabriqué en Alsace ».

Plusieurs actions de communication ont permis de valoriser le dispositif, les entreprises et produits qui en bénéficient :

- Campagnes sur les réseaux sociaux : diffusion du clip Fabriqué en Alsace, campagnes personnalisées,
- Médias : diffusion du clip vidéo dans 46 salles de cinéma, campagnes radio sur les antennes de Top Music et Ici Alsace.
- Opération « Mettons de l'Alsacien sous le sapin ! »



# SAVOUREZ L'ALSACE et SAVOUREZ L'ALSACE PRODUIT DU TERROIR



**La Marque Alsace se décline, pour les produits agroalimentaires, en marques produits « Savourez l'Alsace » et « Savourez l'Alsace Produit du Terroir »**

- **Savourez l'Alsace**, portée par l'ARIA Alsace, identifie les produits alimentaires élaborés en Alsace.
- **Savourez l'Alsace Produit du Terroir**, portée par Alsace Qualité, identifie les produits agricoles cultivés et élevés en Alsace et les produits agroalimentaires transformés en Alsace avec 80 % minimum de matière première alsacienne.

## CHIFFRES CLÉS

Plus de 5 000 références de produits et plus de 150 entreprises sont engagés dans la démarche. En 2025, l'APDMAA en partenariat avec l'ADIRA (notamment pour les campagnes réseaux sociaux) a mis en oeuvre un plan d'action ambitieux pour valoriser les 2 marques et développer leur présence et la consommation des produits porteurs de l'une des 2 marques !

# ALSACE EXCELLENCE

L'enjeu du label Alsace Excellence est de valoriser le tissu économique alsacien au travers de ses entreprises d'excellence, devenir le symbole de l'excellence alsacienne, permettre de rendre l'excellence des entreprises « vérifiable », rendre synonymes Alsace et entreprises d'excellence.



## > LE CLUB ALSACE EXCELLENCE

Être une entreprise labellisée Alsace Excellence, c'est :

- faire partie des meilleures entreprises d'Alsace ;
- être une « entreprise modèle », incarner le savoir-faire, le sérieux et la rigueur ;
- être ancrée dans son territoire et faire rayonner l'Alsace ;
- être performante économiquement, s'inscrire dans une dynamique d'innovation et d'amélioration continue ;
- être une entreprise éthique et responsable, qui s'engage tant au niveau social et sociétal qu'au niveau environnemental et qui est à l'écoute de ses employés et proche de ses clients.

Le label Alsace Excellence compte désormais **195 entreprises labellisées**.



## > LES ACTIONS D'ANIMATION EN 2025

### Recrutement et vie du réseau des entreprises labellisées :

- plus de **50 rendez-vous de présentation** du label ont été réalisés auprès d'entreprises intéressées par le dispositif (en présentiel ou en visio-conférence).
- 195 entreprises sont labellisées Alsace Excellence, dont **22 nouvelles en 2024**.

### Près de **30 animations**, de formats différents, ont été tenues en 2025 :

- Des rencontres « plénières » ouvertes à toutes les entreprises labellisées/des groupes de travail spécifiques.
- Des ateliers thématiques pour partager autour des bonnes pratiques, partage d'expériences.
- Des remises de diplôme individuelles dans les entreprises labellisées.
- Des conférences / événements / rencontres.
- Une soirée « Trophées Alsace Excellence 2025 » venue récompenser les initiatives des entreprises en termes d'engagement sociétal, éthique sociale, responsabilité environnementale et performance économique et valoriser les 10 ans du label.

### 22 ENTREPRISES LABELLISÉES EN 2025

- > SCHOTT ELAGAGE
- > LESAFFRE PANIFICATION
- > SOVEC GROUPE
- > CLAUDE LEHMBECKER
- > QUONEX ALSATEL
- > ZSCHIMMER & SCHWARTZ
- > LE RESEAU COCCI
- > BOEHLI
- > LE VILLAGE BY CA
- > SCP LAURENCE RANOUX ET FRANCK ORSAT
- > ECOCE
- > PUTZENET
- > WEINMANN TECHNOLOGIES
- > THYSSENKRUPP SYSTEM ENGINEERING
- > ETS DOLLINGER PIERRE
- > HOPLUNCH
- > ACTEMIUM BURNHAUPT
- > APTAR CSP
- > SI-NERGIE
- > TIRAGE PRESSION
- > CROWN CERAM
- > TRYBA INDUSTRIE
- > HERVE THERMIQUE



© ISEG



## COMMERÇANT D'ALSACE

**La marque « Commerçant d'Alsace » est le fruit d'une collaboration entre la CCI Alsace Eurométropole autour du Label Qualité de l'Accueil et l'ADIRA autour de la Marque Alsace.**



© CCI Alsace Eurométropole

La marque « Commerçant d'Alsace » est le fruit d'une collaboration entre la CCI Alsace Eurométropole autour du Label Qualité de l'Accueil et l'ADIRA autour de la Marque Alsace.

Commerçant d'Alsace est la déclinaison de la Marque Alsace pour les commerçants. Elle est portée par la CCI Alsace Eurométropole. La Marque

Commerçant d'Alsace vise à récompenser les efforts en termes d'accueil et d'attractivité des commerçants et a été lancée en 2024. Elle remplace le Label Qualité de l'accueil. Cette démarche portée par la CCI depuis 2009, a permis de décerner plus de 4 000 Trophées et plus particulièrement de récompenser 520 entreprises labellisées en 2025 et d'inscrire les commerçants dans une démarche de progrès.

La Marque Commerçant d'Alsace s'adresse aux commerces et services de proximité. Véritable « vitrine » pour le territoire, les commerçants d'Alsace font preuve d'écoute, d'un savoir-être, d'un accueil, qui sont reconnus et donnent envie de venir et revenir sur le territoire. La force de cette démarche est aussi de rassembler des commerces de tous horizons, de secteurs d'activités divers et variés mais qui tendent tous au même objectif : la satisfaction de leurs clients.

La marque « Commerçant d'Alsace » :

- Valorise les valeurs de qualité d'accueil et de services en magasin,
- Garantit un outil de management et d'amélioration continue,
- Apporte un regard neutre et objectif sur l'établissement,
- Garantit une visibilité de proximité dans la presse locale et sur le web,
- Fédère les commerces d'un bassin de vie,
- Valorise le Savoir-Recevoir à l'alsacienne avec une identité forte

Plusieurs étapes sont nécessaires à l'obtention de cette marque :

- 1 Prédiag – On évalue avant de se lancer
- 2 Audit – Le client mystère réalise l'audit
- 3 Amélioration continue – On corrige et on améliore si besoin
- 4 Faire savoir – On valorise la labellisation

Ce dispositif, animé par la CCI Eurométropole, propose des rencontres, mises en réseaux, cérémonie de remise des trophées, offres exceptionnelles à destination des commerçants labellisés.



## ARTISAN D'ALSACE

**La Chambre de Métiers d'Alsace (CMA), en lien avec les organisations professionnelles de l'artisanat alsacien et avec le concours de la Marque Alsace, a développé une marque de promotion des artisans d'Alsace, appelée « Artisan d'Alsace ». Celle-ci a pour but de porter la richesse des savoir-faire des artisans, de véhiculer des valeurs de qualité et d'origine territoriale et d'inciter le public à consommer local.**

L'ambition de la déclinaison de la Marque Alsace « Artisan d'Alsace » est de rendre plus compétitives les entreprises alsaciennes de ce secteur d'activité, de booster l'image de l'artisanat, de promouvoir et valoriser la diversité et la richesse des savoir-faire de l'artisanat alsacien.

La marque s'adresse aux entreprises artisanales. Pour pouvoir obtenir cette accréditation, l'entreprise devra répondre à des critères d'éligibilité et fournir les documents nécessaires en matière de :

- performance économique, environnementale, sociale et digitale
- qualification, formation, transmission du savoir-faire et d'implication dans son métier
- lien avec son territoire et ses habitants.

Fin 2025, 400 entreprises bénéficient de la Marque Artisan d'Alsace et 152 métiers artisanaux sont représentés.

Plusieurs outils et campagnes de communication et de promotion ont été déployés pour faire connaître le dispositif auprès des artisans et des consommateurs (flyers, affiches...) et des campagnes de communication ont été mises en place pour faire connaître la marque : campagnes radio, insertions presse, campagnes de sponsoring sur les réseaux sociaux, opérations de street marketing.



# LA MARQUE EMPLOYEUR TERRITORIALE ALSACE

Lancée le 4 avril 2024 chez Blue Paper à Strasbourg, Bien en Alsace est une démarche où entreprises, territoires et partenaires d'Alsace travaillent ensemble pour attirer, fidéliser et faciliter l'épanouissement des talents en Alsace.

## DES ENTREPRISES QUI S'ENGAGENT :

À fin 2025, Bien en Alsace fédère plus de 175 signataires de la Charte d'engagement.

La Marque Employeur de Territoire « Bien en Alsace » s'inscrit en complémentarité de la Marque Employeur de chaque entreprise en abordant des sujets qui impliquent les acteurs de l'écosystème : orientation, formation, attractivité, mobilité, logement, accessibilité...

## QUELLES SONT LES ÉCHELLES D'ACTION ?

- Le global Alsace, pour proposer des actions au bénéfice de l'ensemble des entreprises alsaciennes.
- Le territoire, pour être au plus proche du besoin des entreprises sur le bassin de vie.

## QUELS SONT LES PUBLICS CIBLES ?

	Signataires de la charte d'engagement	Grand public
Pour qui ?	<ul style="list-style-type: none"> <li>• Les entreprises</li> <li>• Les territoires</li> <li>• Les partenaires</li> </ul>	<ul style="list-style-type: none"> <li>• Les jeunes en orientation</li> <li>• Les actifs en recherche de nouvelles opportunités ou en réorientation</li> <li>• ...</li> </ul>
Objectifs	<ul style="list-style-type: none"> <li>• Fédérer dans la démarche</li> <li>• Outiller les entreprises pour leur propre marque employeur et leurs liens avec l'eco-système</li> </ul>	<ul style="list-style-type: none"> <li>• Donner envie d'Alsace</li> <li>• Renforcer la visibilité des entreprises en tant qu'employeur</li> <li>• Faciliter l'identification des atouts du territoire et l'intégration des nouveaux arrivants</li> <li>• Mettre en lumière les métiers qui recrutent</li> </ul>
Echelle	<ul style="list-style-type: none"> <li>• En Alsace</li> </ul>	<ul style="list-style-type: none"> <li>• En Alsace</li> <li>• Hors Alsace</li> </ul>
Mise à disposition des supports	Accès réservé aux signataires	Accès libre sur <a href="http://www.alsace.com">www.alsace.com</a>

## > LE BILAN 2025

### DES OUTILS FINALISÉS:

- Pour les signataires: guide de marque, charte graphique, guide des contacts utiles et des bonnes pratiques en matière de recrutement, fiche pratique
- Pour le grand public: flyer Alsace et première déclinaison territoriale, guide d'accueil Alsace Rhin-Brisach, Job en Alsace, Testimonials



### DES WEBINAIRES POUR LES DRH ET LES DIRIGEANTS

L'ADIRA et la Maison de l'Emploi de Strasbourg organisent des webinaires conçus pour outiller les entreprises sur leur propre approche des différents sujets via l'information et le partage d'expérience. En 2025, 10 webinaires ont été organisés.

L'ADIRA a mis en place une newsletter pour informer tous les bénéficiaires de la démarche de l'actualité inhérente au dispositif.

### UNE COMMUNICATION RÉSEAUX SOCIAUX AU SERVICE DE LA DÉMARCHE ET DE SES ENTREPRISES

- 58 campagnes sponsorisées sur les réseaux sociaux,
- 16 187 000 affichages réalisés via des ciblage précis,
- 10 651 000 engagements (vues de vidéos, 283 000 interactions générées...).

## CHIFFRES CLÉS EN 2025

- 77 articles publiés sur [www.adira.com](http://www.adira.com)
  - 14 264 abonnés LinkedIn (+1 436 par rapport à 2024)
  - 4 354 fans de la page Facebook
  - 2 685 abonnés à la newsletter (+65 par rapport à 2024)
  - 69 171 visites sur [www.adira.com](http://www.adira.com) en 2025
- (Chiffres décembre 2025)

## > PROMOTION DE NOS ACTUALITÉS SUR WWW.ADIRA.COM ET LES RÉSEAUX SOCIAUX

Sur notre site [www.adira.com](http://www.adira.com), nous valorisons nos actions de développement économique en Alsace. Nous publions régulièrement des articles qui contribuent à mettre en avant les actions de l'ADIRA auprès des entreprises et des collectivités territoriales, ainsi que le dynamisme industriel local. Ces articles sont également partagés sur les réseaux sociaux, en particulier LinkedIn, ce qui offre une visibilité aux entreprises, aux initiatives locales, et permet le rayonnement des activités de notre agence.

### Une nouvelle page : la COMPETHEQUE

Pour valoriser pleinement les contenus partagés lors des webinaires organisés par l'ADIRA, une présentation claire et structurée est dorénavant affichée sur notre site internet pour chaque événement. Ces présentations sont rassemblées sur une nouvelle page dédiée, la Compéthèque, avec l'ensemble des thématiques abordées.

Elles contiennent :

- le replay intégral du webinar
- une synthèse claire et structurée du sujet,
- des infographies et supports visuels,
- une bibliographie pour approfondir les enjeux traités.

Après chaque webinar, un article est publié dans la rubrique « Actualités » pour vous rediriger vers cette page. Elle est également relayée sur nos réseaux sociaux et dans notre newsletter, afin de vous garantir un accès facilité à toutes ces ressources.

## LES WEBINAIRES THÉMATIQUES DE L'ADIRA

Afin d'être au plus proche des entreprises et des collectivités et pour aider les entreprises alsaciennes à faire face aux défis de demain, l'ADIRA a organisé tout au long de l'année des webinaires sur des thématiques d'actualité.

### 60 minutes pour découvrir et comprendre les atouts du V.I.E

L'ADIRA a organisé un webinar en partenariat avec Business France sur le V.I.E (Volontariat International en Entreprise), un dispositif qui permet aux jeunes français, âgés de 18 à 28 ans, de débiter leur carrière à l'international. Le webinar a permis à une trentaine de participants de s'informer sur ce sujet.

### Comprendre la sécurité économique en 60 minutes

L'objectif de ce webinar était la sensibilisation des dirigeants et responsables à cet enjeu stratégique. Notre organisme partenaire a rappelé trois priorités : identifier les informations sensibles, protéger les accès et systèmes, anticiper les menaces pour ensuite donner des recommandations clés. Le témoignage de l'entreprise Selmoni, victime d'un rançongiciel, a illustré la nécessité d'une prévention renforcée.

### Comprendre l'IA de production : enjeux, défis et opportunités

Ce webinar a été animé en partenariat avec Technology & Strategy Group sur les enjeux, les défis et les opportunités de l'IA de production. Ces outils peuvent apporter des solutions pertinentes que ce soit pour la réalisation de tâches répétitives ou pour l'analyse des données générées par l'instrumentation. Le webinar a permis à une soixantaine de participants de s'informer sur ce sujet.

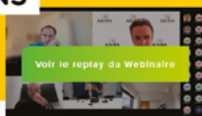
### Cessation des paiements : anticiper, prévenir, rebondir

Dans le contexte de crise économique que nous traversons, bon nombre d'entreprises sont fragilisées et les chiffres des défaillances explosent ces derniers mois. Présente aux côtés des industriels dans les bons comme dans les mauvais moments, l'ADIRA a organisé un webinar dédié à la question de la cessation des paiements avec les interventions de Maître Nathalie Guyomard, administrateur judiciaire associée au sein du cabinet Ajilink et de Philippe Cotleur, expert-comptable associé et dirigeant de RSM Est.

### Comment intégrer le risque climatique dans votre projet de développement

Ce webinar, co-animé avec trois experts de chez Verlingue, Race Assureurs et Sigma 7/Paragon, a permis d'éclairer les participants sur le contexte et les enjeux, la prévention et l'analyse des risques ainsi que les actions concrètes pour les entreprises.

## INTÉGRER LE RISQUE CLIMATIQUE DANS VOTRE PROJET DE DÉVELOPPEMENT



### POUR APPROFONDIR

#### SITES OFFICIELS RÉGIONAUX

PPRI : Plan de prévention des risques naturels d'inondation :

[Région Grand Est](#)

L'évolution climatique représente de plus en plus de risques pour les entreprises industrielles et pèse lourd dans l'activité des assureurs.

La question se pose si notre système d'assurance pourra faire face à ces changements, et comment les entreprises peuvent anticiper ces impacts pour préserver leur continuité d'activité, la sécurité des collaborateurs et la pérennité des investissements.

CONTEXTE ET ENJEUX

## Événements dont l'ADIRA est partenaire :

- Trophées des entreprises organisés par les DNA et l'Alsace
- Plongez au cœur de l'industrie : salon organisé par la Communauté d'Agglomération de Haguenau
- Tables rondes transfrontalières
- Classement Choiseul Alsace

## > UNE NOUVELLE VIDÉO POUR PRÉSENTER L'ADIRA ET SES MISSIONS

En 2025 l'ADIRA a enrichi ses outils de communication avec une nouvelle vidéo de présentation entièrement réalisée en motion design par un prestataire alsacien. Conçue pour offrir une vision claire, dynamique et accessible de notre rôle, cette vidéo de 2 minutes 30 met en lumière l'ensemble de nos missions au service des entreprises et des territoires d'Alsace.

Elle rappelle notre vocation première : accompagner les dirigeants, soutenir l'investissement, faciliter les implantations, favoriser la coopération entre acteurs économiques et politiques, et contribuer au rayonnement durable de l'économie alsacienne.

Afin de toucher l'ensemble de nos publics, elle est également disponible en versions allemande et anglaise.



## > LA LETTRE DE L'ADIRA

La Lettre de l'ADIRA est une lettre d'information imprimée et diffusée à environ 2 500 destinataires, dirigeants d'entreprise et élus du territoire alsacien. Le document de quatre pages traite les principaux projets suivis et réalisés par l'agence.

Les deux éditions publiées en 2025 rappellent des projets et actions structurants portés par l'ADIRA au courant de l'année : des exemples de projets de développement et d'implantation d'entreprises (Constellium, Boehli...), des actions de développement territorial (Les collectifs d'entreprises...), des publications réalisées par l'équipe (Chiffres clés des intercommunalités, ...) ainsi que des événements ou webinaires organisés par l'ADIRA (Comprendre l'IA de production...).

## > VEILLE RÉGULIÈRE POUR L'ÉQUIPE

Pour permettre aux chefs de projets sur le terrain d'être toujours au courant des nouveautés et tendances liées aux évolutions du développement économique, l'ADIRA réalise une veille quotidienne sur les actualités des entreprises et du territoire alsacien. En complément, afin d'alimenter nos publications sur les réseaux sociaux de l'ADIRA, du site internet « Imagine Alsace » et du Pôle Marque Alsace, nous sommes à l'affût de bonnes nouvelles qui prouvent le dynamisme des entreprises locales et l'attractivité du territoire.

## > LE SITE D'ATTRACTIVITÉ WWW.ALSACE.COM : MISES À JOUR ET ÉVOLUTIONS

Le site d'attractivité Imagine Alsace, mis en ligne fin 2024 et animé par l'ADIRA, a été enrichi de divers contenus au cours de l'année 2025 :

### Offre foncière et immobilière

Ce module présente une sélection de foncier et d'immobilier d'entreprise en Alsace. Grâce à une carte et une fonction de filtre, les investisseurs potentiels ciblent facilement les fiches qui les intéressent pour prendre connaissance des détails techniques. Ils sont ensuite dirigés vers l'ADIRA pour une première prise de contact.

### Module de présentation

Cet outil permet à l'ADIRA de créer et diffuser des présentations à partir des contenus du site.

### Contenus et supports Bien en Alsace

Dans le cadre du développement et de la montée en puissance de la Marque Employeur de territoire Bien en Alsace, plusieurs documents et supports ont été créés et mis à disposition pour faciliter le recrutement et l'intégration des talents en Alsace : un annuaire des partenaires régulièrement mis à jour, des pages dédiées à la présentation des territoires partenaires, un guide du logement destiné aux nouveaux arrivants en Alsace, des témoignages vidéo de talents ayant choisi l'Alsace...

### Nouvelles pages de contenus

Nous enrichissons régulièrement le site de pages d'informations utiles au rayonnement de l'Alsace, p. ex. le secteur d'excellence de la chimie industrielle en Alsace, ou encore de l'écosystème R&D et de transfert de technologie.

### Actualités

Deux à trois fois par mois, nous publions un article en rapport soit avec l'actualité alsacienne, soit sur un sujet de fond pour mieux comprendre l'Alsace et ses spécificités locales. Ces actualités sont publiées en français et en anglais, puis partagées via la page LinkedIn anglophone Imagine Alsace.



www.alsace.com

### CHIFFRES CLÉS EN 2025

- 27 articles publiés
- 29 prises de contact via le formulaire
- 5 416 visites
- 3,7 actions par visite
- 19 081 pages vues

# Notre équipe

au 1<sup>er</sup> mai 2026



**Frank  
BECKER**  
Directeur général  
délégué



**Vincent  
FROEHLICHER**  
Directeur général



**Monique  
JUNG**  
Directrice

## PÔLE ACCOMPAGNEMENT DES ENTREPRISES



**Philippe  
ARMENGAUD**  
Colmar et  
Nord Haut-Rhin



**Yasmina  
AZIBI**  
Eurométropole  
de Strasbourg



**Laurence  
CHOFFAT**  
Saint-Louis  
Trois Frontières  
et Sundgau



**Aline  
HUSSON**  
Centre Haut-Rhin  
Thur Doller



**Mathilde  
LAFAYE**  
Alsace du Nord



**Damien  
NOACCO**  
Sud Bas-Rhin



**Alexandre  
RIGAUT**  
Mulhouse  
Sud Alsace



**Jean-Michel  
STAERLÉ**  
Ouest Bas-Rhin

RESPONSABLES DU DÉVELOPPEMENT  
ENTREPRISES ET TERRITOIRE



**Zoubida  
BAHMANI**  
Assistante  
de direction



**Elodie  
BRAUN**  
Assistante



**Céline  
CONDEMI**  
Assistante



**Sophie  
DEVOILLE**  
Assistante



**Sylvie  
DOOSMANN**  
Assistante

PÔLE FINANCES, RESSOURCES HUMAINES ET SYSTÈMES D'INFORMATION



**Véronique  
HERMGES**  
Secrétaire  
Générale



**Esther  
BAUMERT**  
Responsable  
de gestion



**Catherine  
DEGOUTIN**  
Responsable  
comptable



**Mathieu  
MOREIRA**  
Responsable  
Systèmes  
d'Information  
et DPO

PÔLE DÉVELOPPEMENT DES TERRITOIRES



**Sébastien  
LEDUC**  
Directeur du Pôle  
Développement  
des territoires



**Estelle  
GRAN**  
Cheffe de projet  
développement  
territorial et appui  
aux collectivités



**Pierre  
LITZLER**  
Chargé de mission  
développement  
des territoires



**Julie  
HERMANN**  
Assistante

PÔLE ÉVÈNEMENTIEL, COMMUNICATION ET GESTION DE L'INFORMATION



**Sigrid  
PERIN**  
Directrice de la  
communication



**Amandine  
WACK**  
Chargée de  
communication et  
de l'événementiel



**Raphaël  
GLESS**  
Chargé de  
communication  
et de promotion  
économique

PÔLE MARQUE ALSACE



**Yves  
DEMANGEL**  
Directeur  
du Pôle Marque  
et réseaux



**Line  
DILLENSEGER**  
Chef de projet  
qualité - Alsace  
Excellence



**Marie  
BLANCK**  
Chef de projet  
Marque  
Employeur Alsace



**Mathieu  
D'AURIA**  
Community  
Manager



**Michèle  
DROULIN**  
Chef de projet  
Partenaires  
de la Marque  
Alsace



## Aux côtés des entreprises et des territoires d'Alsace

Retrouvez-nous sur :

[www.adira.com](http://www.adira.com)

[www.marque.alsace](http://www.marque.alsace)

[www.alsace.com](http://www.alsace.com)



ADIRA.Alsace



ADIRA.Alsace



SIÈGE SOCIAL : Parc des Collines | 68 rue Jean Monnet | 68200 Mulhouse | France | Tél. +33 (0)3 89 60 30 68

PÔLE BAS-RHIN, STRASBOURG EUROMÉTROPOLE : Bâtiment Le Sébastopol | 3 quai Kléber | 67000 Strasbourg | France | Tél. +33 (0)3 88 52 82 82

PÔLE MARQUE ALSACE : Château Kiener | 24 rue de Verdun | 68000 Colmar | France

[www.adira.com](http://www.adira.com) | e-mail : [alsace@adira.com](mailto:alsace@adira.com)