



RAPPORT D'ACTIVITÉ 2024

SOMMAIRE

02

Ils nous financent et nous font confiance

03

Mot du Président

04

Le Bureau de l'ADIRA

05-06

Résultats des opérations –
Conseiller les chefs d'entreprise

07

Résultats des opérations –
Appuyer l'intelligence collective
dans les territoires

Résultats des opération – Événements

Résultats des opérations –
Faire rayonner l'Alsace

08

Suivi des grands comptes
industriels et tertiaires

09

Appuyer l'intelligence collective
dans les territoires

10-25

Conseiller les chefs d'entreprise

26-31

Faire rayonner l'Alsace : Marque Alsace

32-33

Informier et rapprocher les acteurs
économiques

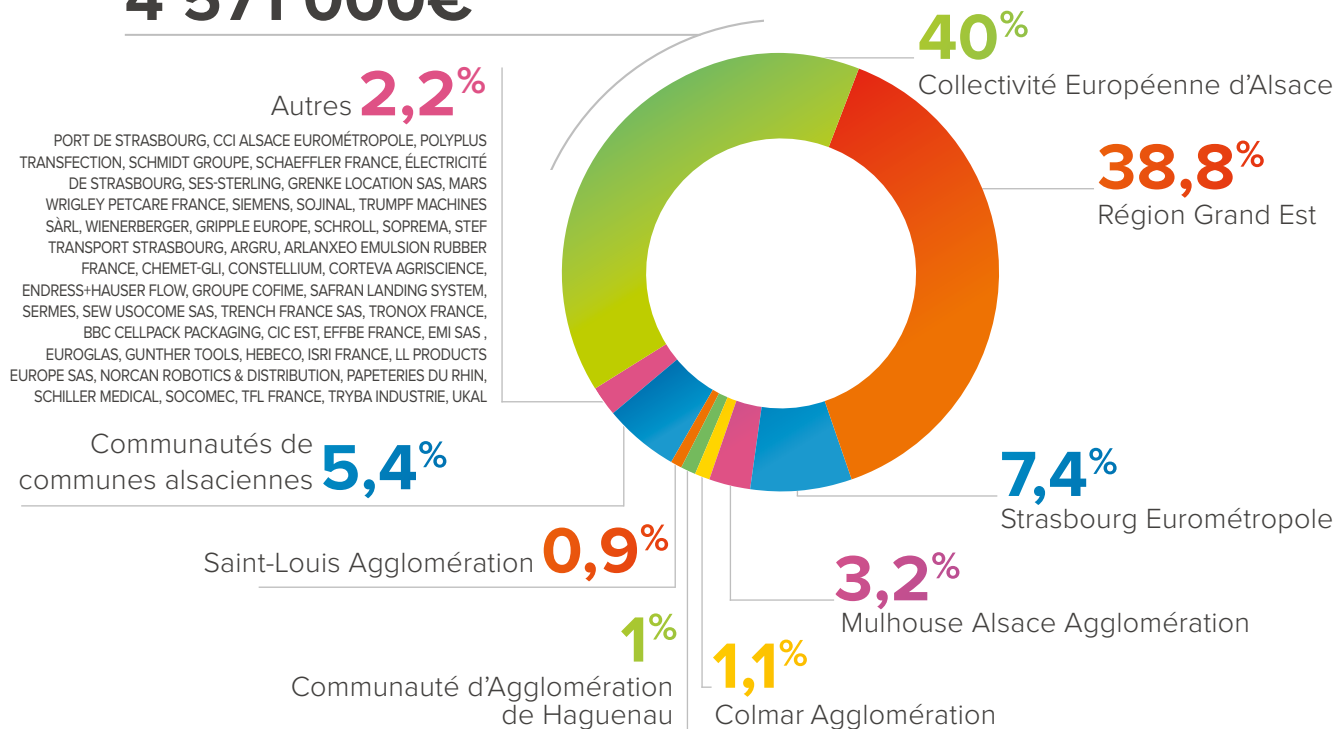
34-35

Notre équipe

ILS NOUS FINANCENT ET NOUS FONT CONFIANCE

BUDGET 2024

4 571 000€





Le mot du président

Nos prédécesseurs pouvaient-ils, lorsqu'ils ont porté l'ADIRA sur les fonts baptismaux en 1950, imaginer une seule seconde que celle-ci fêterait un jour ses 75 ans ? S'ils les souhaitaient certainement, auraient-ils pu anticiper ses réussites, individuelles et collectives, en matière d'implantation de grands industriels nationaux et internationaux sur notre territoire ? Soupçonnaient-ils alors la capacité de l'Alsace à générer des success stories industrielles, le plus souvent familiales, dont le rayonnement est aujourd'hui parfois mondial ? Enfin, auraient-ils pu esquisser l'ombre du scénario géopolitique, énergétique et climatique qui domine notre économie depuis le début des années 2020 ?

Comme un grand témoin de son époque, l'ADIRA a traversé les décennies les plus palpitantes de la construction européenne, de la mondialisation, de la croissance économique et des crises qui les ont jalonnées. Depuis 75 ans, au service des Collectivités qui ont placé en elle leur confiance, l'Agence de développement économique d'Alsace, a ainsi contribué à la reconstruction d'un territoire meurtri par la Guerre.

Elle a accompagné les grandes années des Trente glorieuses, souffert en même temps que les industriels happés par le premier choc pétrolier. Elle a soutenu le rebond des entreprises qui a suivi, parfois entravé par les effets d'une politique nationale mettant l'industrie au ban. Elle a lutté à son niveau contre le chômage de masse des années 1980 et 1990 puis contre les effets dévastateurs de l'explosion de la bulle internet du début des années 2000 et de la crise financière du début des années 2010.

Comme un miroir de la dynamique économique alsacienne, l'ADIRA a toujours vibré au rythme des machines-outils, des lignes de production et de l'engagement des chefs d'entreprises et de leurs salariés qui créent de la valeur, innovent et investissent. Et souffrent, parfois, avec des pans entiers de notre économie : le textile, la chaussure, l'automobile aujourd'hui... Mais en toutes circonstances, les femmes et les hommes de l'industrie alsacienne constituent l'ADN de l'agence et montrent le cap à suivre.

Depuis cinq ans, dans un monde qui change et qui accélère face aux défis climatique, géopolitique et énergétique, l'ADIRA entend rester, pour les territoires comme pour les entreprises, cette boussole innovante, experte et fédératrice. Elle a su s'adapter et repositionner son action pour embrasser, aux côtés des collectivités et des pouvoirs publics, les enjeux de la raréfaction du foncier, de la décarbonation et du renforcement de la souveraineté industrielle.

Alors, il est certain que les pères-fondateurs de l'ADIRA ne pouvaient pas imaginer ce que deviendrait leur agence, ni les turbulentes décennies qu'elle traverserait. Mais ils pourraient aujourd'hui être fiers du chemin parcouru... sans oublier de nous mobiliser, sans cesse, sur le travail qui est devant nous, dans un contexte géopolitique qu'ils auraient imaginé appartenir au passé.

Laurent RICHE
Président de l'ADIRA

Le bureau de l'ADIRA



PRÉSIDENT
**M. Laurent
RICHE**

Vice-président de Mulhouse Alsace Agglomération, en charge de l'attractivité du territoire et du développement économique



**PREMIÈRE
VICE-PRÉSIDENTE**
**Mme Pia
IMBS**

Présidente de l'Eurométropole de Strasbourg



**VICE-PRÉSIDENTE
EN CHARGE DE
LA MARQUE ALSACE**
**Mme Catherine
GRAEF-ECKERT**

Vice-présidente de la Collectivité européenne d'Alsace en charge des dynamiques économiques, touristiques, agricoles, de l'emploi et de la transition énergétique et climatique



**VICE-PRÉSIDENT EN
CHARGE DU DÉVELOPPEMENT
ÉCONOMIQUE**
**M. Claude
STURNI**

Vice-Président de la Région Grand Est, délégué au développement économique



TRÉSORIER
**M. Gilles
FREMIOT**

Conseiller régional du Grand Est



SECRÉTAIRE
**M. Yves
SUBLON**

Conseiller d'Alsace

Autres Membres du Bureau



**Mme Pauline
JUNG**

Conseillère régionale du Grand Est, déléguée au numérique



**Mme Lara
MILLION**

Vice-présidente de la Collectivité européenne d'Alsace en charge de l'efficacité et de la sobriété financière



**M. Bruno
RUSSO**

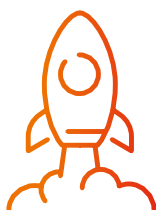
Dirigeant d'entreprise, ancien Président de l'UIMM Alsace et Grand Est

Conseiller les chefs d'entreprises



461

PROJETS NOUVEAUX
(au total)



235

**PROJETS "ENTREPRISES"
SÛRS OU RÉALISÉS**
(au total)



4 304

EMPLOIS CRÉÉS OU MAINTENUS
(au total)



4 024 443 000

INVESTISSEMENTS
(au total en Euros)

RELATIONS AVEC LES GRANDES ENTREPRISES



RENDEZ-VOUS
DE PROSPECTION

439



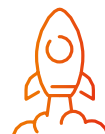
PROJETS
NOUVEAUX

153



PROJETS
TRAITÉS

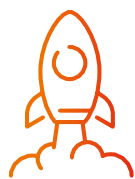
258



PROJETS SÛRS
OU RÉALISÉS

95

AVANCEMENT DES PROJETS « ENTREPRISES »



NOMBRE



EMPLOIS
(à 3 ans)



INVESTISSEMENTS
(en Euros)

	NOMBRE	EMPLOIS (à 3 ans)	INVESTISSEMENTS (en Euros)
RÉALISATIONS	159	2 979	1 287 715 000
PROJETS SÛRS	76	1 325	2 736 728 000

NATURE DES PROJETS « ENTREPRISES »



CRÉATIONS



NOMBRE



EMPLOIS
(à 3 ans)



INVESTISSEMENTS
(en Euros)



DÉVELOPPEMENT



ASSISTANCE



MUTATIONS
(réalisées)

	NOMBRE	EMPLOIS (à 3 ans)	INVESTISSEMENTS (en Euros)
CRÉATIONS	14	702	2 448 740 000
DÉVELOPPEMENT	167	2 560	1 575 703 000
ASSISTANCE	49		
MUTATIONS (réalisées)	5	1 042	

DÉTAILS DES PROJETS « MUTATIONS » suivis et finalisés



FINALISÉS/
RÉALISÉS



REPRISES



RESTRUCTURA-
TIONS



REDRESSEMENT
JUDICIAIRE



MENACE
DISPARUE



LIQUIDATIONS



PROJET
FINALISÉS

5

3

3

0

0

10



EMPLOIS
MAINTENUS
OU CRÉÉS

1042

947

95

0

0

EMPLOIS
SUPPRIMÉS

542

	FINALISÉS/ RÉALISÉS	REPRISES	RESTRUCTURA- TIONS	REDRESSEMENT JUDICIAIRE	MENACE DISPARUE	LIQUIDATIONS
PROJET FINALISÉS	5	3	3	0	0	10
EMPLOIS MAINTENUS OU CRÉÉS	1042	947	95	0	0	
EMPLOIS SUPPRIMÉS						542

Appuyer l'intelligence collective dans les territoires

PROJETS «DÉVELOPPEMENT TERRITORIAL» RÉALISÉS



NOMBRE
78

DÉTAILS DES PROJETS «DÉVELOPPEMENT TERRITORIAL»



AMÉNAGEMENTS

20



COLLECTIFS D'ENTREPRISES/
RÉSEAUX

30



INNOVATION
OBSERVATOIRE

9



DÉVELOPPEMENT DU
TERRITOIRE/STRATÉGIE

19

ACTIONS DE SENSIBILISATION DES ENTREPRISES ET DES TERRITOIRES



ÉVÉNEMENTS ORGANISÉS
75

RÉSULTATS MARQUE ALSACE 2024

Faire rayonner l'Alsace



2 500 000 FANS

+de 904
publications

+de 145 000 000
affichages

+de 67 000 000
interactions et vues de vidéos



Alsace
les partenaires

12 000
ENTREPRISES
PARTENAIRES
près de

1000
nouveaux partenaires
en 2024

178
événements organisés
par les partenaires



180
ENTREPRISES
LABELLISÉES

+31
nouvelles entreprises
en 2024



80
ENTREPRISES
ACCREDITÉES

+21
nouvelles entreprises
en 2024

Suivi des comptes stratégiques

L'ADIRA poursuit avec intensité le déploiement de sa stratégie de prospection des Comptes Clés, qui consiste à maintenir un contact étroit avec les dirigeants des grandes entreprises implantées en Alsace, principalement issues du secteur industriel.

L'ambition est claire : détecter, le plus en amont possible et dès la phase de réflexion confidentielle, tout projet structurant de développement d'entreprise ; conseiller et accompagner les dirigeants à chaque étape, afin de concrétiser ces projets en termes d'investissements et de créations d'emplois au bénéfice du territoire alsacien.

C'est ainsi qu'en 2024, l'équipe de l'ADIRA a activement démarché 439 des 497 entreprises de son portefeuille. Grâce à ce travail de fond, 273 nouveaux dossiers ont été accompagnés, portant l'encours total à 410 en cours d'accompagnement. 235 projets ont d'ores et déjà été concrétisés, générant un volume d'investissement historique de 4 milliards d'euros (l'implantation de Microsoft représente à lui seul 2 milliards d'euros), un nouveau record après les 2,3 milliards d'euros en 2023. Ce résultat témoigne du dynamisme remarquable de notre tissu économique.

Cependant, derrière ces chiffres globalement encourageants, la réalité économique alsacienne, notamment autour des grandes PME, ETI et filiales de groupes internationaux, est bien plus contrastée qu'il n'y paraît.

D'abord parce que les résultats de 2024 sont le fruit de projets initiés entre 2020 et 2024. Ensuite, un vrai changement de ton s'est amorcé depuis l'été 2024. En effet, si l'on s'en tient au traitement médiatique de la situation économique en France, dans le Grand Est ou en Alsace, le discours s'est nettement assombri, laissant planer l'idée d'un affaiblissement brutal et irréversible de notre tissu économique.

Aujourd'hui, les dirigeants d'entreprise font face à une conjonction inédite de phénomènes :

- Le contrecoup post-Covid, avec la fin de la surchauffe économique (souvent artificielle) liée à la reconstitution des chaînes d'approvisionnement. Le niveau des stocks dans l'industrie a d'ailleurs atteint un record inédit depuis plus de 12 ans.

- Une baisse significative des subventions et des injections de liquidités sur les marchés, qui avaient auparavant encouragé de nombreux industriels à investir de manière anticipée.

- Un ralentissement du rythme d'implantation et de développement des entreprises à capitaux étrangers, suite à une révision des stratégies de back-up industriel ou logistique post-Covid.

- Des coûts énergétiques qui, bien que stabilisés, restent élevés depuis l'invasion de l'Ukraine, et bien supérieurs à ceux pratiqués à l'extérieur du marché européen.

- Une instabilité politique persistante en France.

- Des tensions géopolitiques accrues, notamment sous l'effet de la politique étrangère du Président Trump.

- Un nombre croissant de dirigeants fait état d'un recul, parfois très marqué, de leur activité par rapport à l'année précédente — jusqu'à -20 % dans certains cas.

Heureusement, la plupart de ces entreprises connaissent une santé financière qualifiée de saine, mais restent particulièrement vigilantes quant à leur niveau de trésorerie.

Le paradoxe c'est que, malgré des indicateurs de performance en nette baisse, il ne règne aucune forme de panique. Depuis quelques semaines, nous observons une période de réflexion stratégique, où les dirigeants ajustent progressivement leurs mesures d'adaptation selon leurs projections de fin d'année.

En conclusion, si l'équipe de l'ADIRA demeure préoccupée par une conjoncture aussi contrastée, elle reste pleinement mobilisée pour identifier les signaux faibles révélateurs de difficultés, mais surtout pour remporter de nouveaux projets de développement portés par des dirigeants engagés et profondément attachés à leur territoire.



©ADIRA

Appuyer l'intelligence collective dans les territoires

« Hack ta Zone », le 1^{er} hackathon de France sur les zones d'activités économiques

Dans un contexte de raréfaction croissante des ressources planétaires, le foncier, par ses usages multiples (nourrir, abriter, tempérer...) est une composante essentielle. Les futurs aménagements devront nécessairement prendre en compte cet enjeu incontournable, cela nous amène aujourd'hui à revoir la manière de concevoir les zones d'activités économiques.

L'ADIRA a organisé un hackathon pour réfléchir sur les enjeux des zones d'activités économiques et imaginer des propositions pour les optimiser.

Un hackathon est un process et un événement intense qui se veut transgressif, où plusieurs personnes ayant des compétences diverses vont créer des projets en équipe durant 1,5 jour (« sprint »).

Pour nous procurer des résultats les plus concrets possibles, nous souhaitons travailler sur des terrains d'expérimentation. La Communauté de Communes de la Basse-Zorn et Colmar Agglomération ont accepté d'être nos partenaires pour cette action en s'interrogeant sur la requalification du Parc d'Activités du Ried à Hoerdet et sur l'extension du Biopôle à Colmar.



Lors de la première phase, six webinaires de sensibilisation ont été proposés. Les thématiques abordées avaient pour objectif de permettre une acculturation collective des acteurs sur les zones d'activités

Elle a été suivie de deux sprints d'une journée et demie de travaux en groupe. Ils ont fédéré environ 120 acteurs autour de 3 thématiques : « Zone

d'activités productrice », « Mieux bâtir et aménager » et « Temporalité et bien-être ». Une quinzaine de projets ont permis d'aborder un large éventail d'enjeux, avec des mises en œuvre sous la forme d'aménagement, de gouvernance ou encore de mobilisation des usagers. Les résultats de ces travaux ont été restitués sous forme de « pitches » oraux à un jury.

L'objectif de « Hack ta Zone ! » n'était pas de produire une étude détaillée ou un livre blanc pour les zones d'activités économiques.

Pour capitaliser sur ce qui a été produit, l'ADIRA a publié sur son site internet l'ensemble des webinaires, leur support de présentation et de courtes fiches récapitulatives des projets proposant un « mode d'emploi » sur la thématique abordée.

Ces fiches pourront offrir aux élus et aux techniciens, des sources d'inspiration et des éléments à intégrer pour leurs projets d'aménagement.

D'ores et déjà, certains projets du hackathon sont en cours de développement.

Sensibilisation des collectivités et des entreprises au Zéro Artificialisation Nette

L'ADIRA a sensibilisé à 5 reprises près de 80 dirigeants ou collaborateurs d'entreprises et réseaux locaux du territoire aux objectifs du Zéro Artificialisation Nette.

Le titre « Est-ce que vous pourrez encore construire dans 5 ans, y compris sur votre propre terrain ? », reflète une nouvelle réalité où la propriété foncière et la constructibilité ne suffisent plus pour réaliser des projets. Les entreprises doivent désormais inscrire leurs projets dans l'enveloppe de consommation et d'artificialisation de foncier allouée à la collectivité.

Il devient essentiel pour les dirigeants de développer une stratégie en lien avec la collectivité, compétente en matière de développement économique. En effet, cette dernière devra arbitrer entre différents aménagements sur son territoire, qu'ils soient publics, privés, concernant de l'économie, de l'habitat, des services ou encore des infrastructures. Le projet du dirigeant devra répondre ou tout au moins intégrer les enjeux transversaux et de transitions tels que la biodiversité, la lutte contre le dérèglement climatique, la production d'énergie décarbonée, la lutte contre l'exclusion...

L'ADIRA est également intervenue à la demande des collectivités pour aborder la question du ZAN et de ses conséquences au sein d'instance comme les bureaux des vice-présidents et des maires ou les commissions économiques.

Détection des enjeux pour le foncier des entreprises industrielles

Dans le cadre des comptes clés, identifier les enjeux sur le foncier des entreprises permet, de vérifier s'il existe d'éventuelles problématiques qu'il sera nécessaire de prendre en compte lors de futurs projets.

A cet effet, l'ADIRA réalise une préanalyse du foncier de l'entreprise selon différents éléments : propriété, planification, environnement, risques, classification (Espace Naturel Agricole ou Forestier, artificialisé). Elle est ensuite partagée lors d'une présentation avec le dirigeant, le référent ADIRA de l'entreprise et le Pôle Développement des Territoires.

L'objectif est d'ébaucher une stratégie avec l'entreprise aboutissant à d'éventuels compléments avec un bureau d'études. Se pose ainsi la question de la réserve foncière et de son utilisation. Est-ce que l'entreprise a un projet pour cette surface et dans quelle temporalité ? Si oui, quelles sont les contraintes et quelles sont les actions à réaliser ? Si non, faut-il envisager une vente et pour quoi faire : accueillir une entreprise, des mesures compensatoires ?

Cette préanalyse a pour objectif d'aider le dirigeant à se projeter et à entamer un travail quant à l'usage de son foncier, avec l'appui de l'ADIRA et de l'EPCI et éventuellement de partenaires privés.





Territoire Alsace du Nord

CONSEILLER

LES CHEFS D'ENTREPRISE ET LES TERRITOIRES

Quelques projets d'entreprises suivis...

> DÉVELOPPEMENTS DE MARS À HAGUENAU

En décembre dernier, la société Mars Wrigley a posé la première pierre de l'extension de son site de Haguenau qui compte 750 Associés (c'est ainsi que sont dénommés en interne les collaborateurs de l'entreprise). Ce nouveau bâtiment d'une superficie de 4 200 m² accueillera en 2026 une activité de grillage de cacahuètes des billes de chocolat M&M's qui s'effectuait jusqu'à présent aux Pays-Bas. Ce projet d'investissement de 47 millions d'Euros s'inscrit dans un programme plus large de modernisation du site visant à accroître les capacités de production et accélérer la transition écologique de l'usine qui a célébré ses 50 ans de présence en Alsace. L'ADIRA a notamment mobilisé les services de la Région Grand Est en matière de soutiens financiers mais également travaillé avec les services de l'État pour articuler les procédures environnementales.

> MODERNISATION DE L'OUTIL DE PRODUCTION D'ALSACE LAIT À HOERDT

Alsace Lait (330 salariés) développe de nouveaux produits en lien avec les producteurs laitiers. Accompagnée par l'ADIRA et la Région, l'entreprise a investi 10 millions d'euros en 2024 dans de nouvelles lignes de production... Ces équipements permettront de gagner en capacité, de limiter les consommations d'eau et d'énergie et de créer de nouveaux emplois. De prochains investissements sont prévus sur site.

> INAUGURATION D'INNOPLATE À HAGUENAU

Schaeffler et Symbio ont créé la joint-venture Innoplate chargée de produire des plaques bipolaires de piles à combustible. Le démarrage de la production a été inauguré en juin 2024.

Grâce à la disponibilité de locaux chez Schaeffler, Innoplate a gagné du temps pour le lancement de l'activité. Une montée en puissance progressive en termes de production et d'emplois est prévue. Ce projet d'envergure répond aux enjeux de souveraineté et de transition énergétique, il a été soutenu financièrement par l'Etat et la Région Grand Est.

L'ADIRA a accompagné et introduit les dirigeants auprès des acteurs institutionnels locaux afin de faciliter leurs démarches et de mobiliser les soutiens financiers nécessaires au succès du déploiement rapide de cette nouvelle activité à Haguenau.



© Schaeffler - Daniel Karmann

> TRANSPORT HEBTING BIENTÔT INSTALLÉE SUR AXIOPARC

À l'étroit dans leurs locaux historiques à Schweighouse-sur-Moder, l'entreprise familiale Transports Hebting (65 salariés) a fait l'acquisition d'un terrain sur Axioparc à Herrlisheim-Drusenheim afin de construire un nouveau site. Le projet d'investissement s'élève à 13 millions d'euros et permettra de créer 25 emplois. L'ADIRA a accompagné l'entreprise dans son projet de croissance, la recherche de sites potentiels, la mise en relation avec les élus de la Communauté de communes du Pays Rhénan et contribuera à chercher des occupants pour les locaux disponibles.

> SOUTIEN DE LA RÉGION GRAND EST À WALTER TOOLS POUR SES INVESTISSEMENTS

Après une transformation majeure de l'usine il y a quelques années, Walter Tools (250 salariés) a lancé une nouvelle vague d'investissements à Soultz-sous-Forêts. Ils ont été soutenus par la Région Grand Est dans le cadre du programme Grand Est Compétitivité. L'ADIRA conseille l'entreprise en matière de dispositifs d'aide mobilisables en fonction des projets engagés et de mises en relation sur le territoire.

> RÉALISATION D'UNE PRÉANALYSE FONCIÈRE POUR ROQUETTE

L'ADIRA propose aux grands comptes qu'elle accompagne la possibilité d'avoir une étude flash de leur réserve foncière. L'exercice a été réalisé pour Roquette à Beinheim pour le Directeur de site mais également ses interlocuteurs au niveau national. Ce point global, qui ne se substitue pas aux travaux de bureaux d'études spécialisés, a permis à l'entreprise d'avoir un aperçu des possibilités futures de développement sur site et des contraintes environnementales à prendre en compte.

> RENCONTRE D'ENTREPRISES DU PAYS DE NIEDERBRONN-LES-BAINS

La Maison de Région Haguenau-Saverne et l'ADIRA ont organisé des visites chez Alélor et Ernst. Claude Sturni, Vice-Président de la Région Grand Est en charge du développement économique, a eu l'opportunité d'échanger avec les dirigeants. L'ADIRA accompagne les deux entreprises industrielles visitées et conseille la Communauté de communes pour développer sa stratégie de développement économique.

LES PRINCIPALES ENTREPRISES SUIVIES

- > SIEMENS (HAGUENAU)
- > SEW USOCOME SAS
- > MOULIN MECKERT-DIEMER
- > LES PRODUCTEURS ALSACIENS ET LORRAINS
- > ISRI FRANCE
- > GUNTHER TOOLS
- > FONDERIE DE NIEDERBRONN
- > EIE
- > DOMINIQUE DUTSCHER
- > CHARCUTERIE PIERRE SCHMIDT
- > CATALENT FRANCE BEINHEIM SA
- > CAF REICHSHOFFEN
- > BÜRSTNER SA
- > ALSACE LAIT
- > EMFI
- > WERIT
- > CENPA
- > LABORATOIRES DIEPHEZ
- > ETESIA

Quelques exemples d'accompagnement des territoires :

> RÉFLEXIONS SUR LA ZONE D'ACTIVITÉS DU FUTUR POUR LA BASSE-ZORN

L'ADIRA a organisé en mai 2024 une session d'une journée et demie d'intelligence collective au profit de la Communauté de communes de la Basse-Zorn, très satisfaite de l'opération. Le Hackathon « Hack ta zone ! » sur la zone d'activités du futur a permis de proposer des avis d'experts lors de webinaires puis de mobiliser en présentiel de nombreux partenaires et de proposer des idées concrètes pour la mutation de la zone d'activités du Parc du Ried (voir page 9). Ces propositions pragmatiques sur l'inclusion, la biodiversité, le bien-être des salariés... alimentent l'étude en cours portée par l'ADEUS. L'ADIRA participe aux comités techniques et comités de pilotage aux côtés de la Communauté de communes et des partenaires de la collectivité (Région, ATIP...) pour définir des scénarios d'actions.

> ACCOMPAGNEMENT DE L'ADIRA POUR LA FUTURE ZONE DE HATTEN

L'ADIRA s'est impliquée pour que le projet de zone de Hatten soit retenu en tant que Projet d'Envergure Nationale ou Européenne (PENE). Cette zone sera dédiée à l'implantation future d'entreprises qui utilisent la géothermie, ce qui permettra également l'extraction et le raffinage de lithium. L'ADIRA participe aux comités techniques et comités de pilotage pour conseiller la Communauté de communes de l'Outre Forêt, en lien avec les bureaux d'études, services de l'Etat, de la Région, de la Collectivité européenne d'Alsace... mobilisés pour la création de cette future zone qui se veut exemplaire.

> DÉPLOIEMENT DE LA MARQUE EMPLOYEUR ALSACE EN ALSACE DU NORD

L'Alsace du Nord fait partie des quatre territoires pilotes engagés dans la démarche de marque employeur territoriale. Le lancement de « Bien en Alsace » en Alsace du Nord a eu lieu au CAIRE à Haguenau le 11 avril 2024 à la suite du séminaire co-organisé par RESILIAN, le PETR d'Alsace du Nord et l'ADIRA, qui a réuni de nombreux dirigeants et DRH. À cette occasion, CAF à Reichshoffen a pu souligner son intérêt pour la démarche pour attirer et fidéliser des talents. L'entreprise Mars a par ailleurs témoigné de son ancrage territorial dans le cadre de vidéos diffusées largement pour promouvoir l'emploi et la qualité de vie en Alsace du Nord. Les entreprises et partenaires se sont rapidement approprié la Marque Employeur Alsace en signant la charte « Bien en Alsace ». D'ailleurs, 33 % des entreprises signataires de la charte sont localisées en Alsace du Nord !

> PAMINA ON TOUR À NANTES

L'ADIRA a organisé pour le PAMINA Business Club un déplacement à Nantes pour rencontrer les acteurs de l'innovation et échanger sur les thèmes de la décarbonation, la reconversion de sites industriels, l'hydrogène... Le groupe était composé d'une quinzaine de dirigeants et de développeurs économiques franco-allemands de l'espace transfrontalier PAMINA.



> COLLABORATION AVEC LES RÉSEAUX LOCAUX

En tant que membre fondateur, l'ADIRA est engagée au Comité de pilotage de RESILIAN (Réseau des Industriels innovants d'Alsace du Nord) et s'implique régulièrement dans les actions de ce réseau apprécié des industriels du territoire. A une échelle plus locale, l'ADIRA échange par exemple avec l'ACEW (Association du Collectif des Entreprises de Wissembourg).



Territoire EUROMÉTROPOLE DE STRASBOURG

CONSEILLER LES CHEFS D'ENTREPRISE ET LES TERRITOIRES

Quelques projets d'entreprises suivis...

L'activité économique suivie par l'ADIRA a été particulièrement marquée par des développements d'activités de production notamment dans le secteur de la santé. L'approche autour de la valorisation de déchets, d'économie circulaire a permis de générer de nouveaux investissements.

> UZAJE AU PORT DE STRASBOURG

Implantation du premier centre industriel européen de lavage de contenants alimentaires avec un investissement de 3,5 millions d'euros. À terme, une quarantaine d'emplois seront créés et 100 millions d'unités/an pourront être traitées. La solution répond à une demande émergente des particuliers et d'industriels qui réfléchissent à réduire leur impact carbonés et aux exigences de la loi AGECE qui impose de sortir du plastique à usage unique d'ici 2040. L'ADIRA a accompagné le dirigeant dans sa recherche immobilière ainsi que dans le montage financier et la recherche de partenaires locaux.

> OCTAPharma À LINGOLSHEIM

La construction du bâtiment pour le projet « Panzyga » est terminée, une centaine de personnes ont été embauchées. La production « de routine » après les phases de validation interviendra en 2027. Les embauches se poursuivent, une autre centaine de personnes seront recrutées. L'entreprise prévoit d'autres investissements.

L'ADIRA a accompagné l'entreprise dans les relations avec les collectivités, informé des outils financiers disponibles, en lien étroit avec la Région

> LILLY FRANCE À FEIGERSHEIM

LILLY France est en train d'exécuter les investissements pluriannuels de 165 millions d'euros annoncés, dont 120 millions d'euros pour accroître ses capacités de remplissage, y compris la construction d'un bâtiment aseptique. Il s'agit de la création de nouvelles lignes modernes pour l'insuline ou le traitement pour le diabète / obésité (1 000 m²) dans un bâtiment de 3 étages de 2 500 m² au sol. La moitié de ces investissements est d'ores et déjà réalisée. L'ADIRA a fait le tour des soutiens possibles, en lien avec la BPI. D'importants investissements se poursuivent en 2025.

> MENICON PHARMA À ILLKIRCH-GRAFFENSTADEN

Le siège Europe de cette entreprise pharmaceutique japonaise poursuit ses développements. Une nouvelle ligne de production de solutions pour lentilles de contact est désormais opérationnelle, de nouveaux développements sont annoncés pour 2025. L'entreprise a su démontrer la compétitivité du site en France et gagner de nouveaux investissements.

Nous avons été aux côtés du dirigeant pour constituer l'argumentaire qui défend le site d'Illkirch auprès du board japonais et gagner l'investissement. Avec la Région Grand Est, un parcours transformant a été initié sur différents volets.

> SPIESS À LINGOLSHEIM

Inauguration d'un nouveau site de valorisation de terres excavées issues des chantiers de travaux à la suite d'un investissement de 8 millions d'euros. L'objectif de la société est de valoriser jusqu'à 200 000 tonnes de matériaux par an. Le site est également autonome en eau grâce à un système de récupération en circuit fermé, permettant d'éviter tout rejet dans le milieu naturel. Cela a permis le maintien de 3 emplois et la création de 3 nouveaux emplois. L'ADIRA a accompagné le dirigeant sur des questions réglementaires relatives au foncier.

> SPITZER EUROVRAC À FEIGERSHEIM

L'entreprise a optimisé son processus de production en investissant plus de 700 000 euros dans le remplacement de sa station de dérochage par une installation plus moderne qui répond aux évolutions des contraintes environnementales. Cet investissement permet une meilleure adhérence et qualité de la peinture après dérochage tout en répondant. Les remorques fabriquées bénéficient du label Fabriqué en Alsace. Les matières premières ou produits ne sont pas sourcés localement, mais les solutions de proximité ou nationales sont privilégiées, surtout depuis la crise d'après Covid. L'ADIRA a accompagné Spitzer Eurovac sur des questions financières.

> WOLLETTE FRANCE À STRASBOURG

La startup britannique spécialisée dans les solutions de fidélisation et dématérialisation de tickets de caisse a pris la décision stratégique d'établir le siège européen de l'entreprise à Strasbourg. Parmi les facteurs clés qui l'ont poussé à choisir Strasbourg : le soutien et l'accueil reçus de Grand Est International, de l'Eurométropole de Strasbourg et de l'ADIRA à chaque étape dans sa prise de décision. La société a intégré l'incubateur SEMIA.



LES PRINCIPALES ENTREPRISES SUIVIES

- > ARTE
- > AGIPI
- > BLUE PAPER STRASBOURG
- > BIOSYNEX
- > CARAMBAR & CO
- > 2CRSI
- > CROISIEUROPE
- > DUMAREY POWERGLIDE STRASBOURG
- > HERTA
- > KIRN
- > L'ATELIER H
- > LILLY FRANCE
- > MENICON PHARMA
- > NLMK
- > OCTAPharma
- > POLYPEPTIDE GROUP
- > SPITZER EUROVRAC
- > SCHROLL

> TASK FORCE AUTOMOBILE

L'ADIRA a été chargée de l'animation d'une task force automobile par l'Eurométropole de Strasbourg, la Région et la Préfecture, décidée lors de l'annonce de licenciements dans plusieurs entreprises dans ce secteur. Un groupe a été constitué autour des commanditaires, avec des représentants de la filière, de l'IUMM et de la Maison de l'emploi. Un recensement des outils pour l'accompagnement du secteur a permis d'identifier 45 outils existants. L'enjeu de l'accompagnement et de la diversification des activités mobilisent l'ensemble des partenaires. Cette mobilisation des partenaires, des collectivités et de l'État se poursuit largement en 2025.

> SALON EXPOREAL

L'ADIRA a participé et co-financé avec l'EMS et les Ports de Strasbourg un stand au Salon ExpoReal à Munich du 7 au 9 octobre 2024.



Quelques exemples d'accompagnement des territoires :

> CONSEIL CONSULTATIF DE DÉVELOPPEMENT DU PAS

Le Port de Strasbourg (PAS) a souhaité se doter d'une structure consultative et a lancé, en février dernier, le Conseil Consultatif de développement, présidé par le Président de la CCI Alsace Eurométropole. Constitué de 27 membres représentant les acteurs privés et publics, le Conseil Consultatif est amené à se prononcer sur la stratégie du Port, et à émettre un avis sur des dossiers spécifiques, sur saisine du chiffre d'affaires. L'ADIRA y participe en qualité de « personnalité qualifiée ».

- Participation aux travaux du PACTE de l'Eurométropole.
- Parmi les nombreuses actions menées dans le cadre de la Marque Alsace, citons notamment le développement des actions de recrutement et sensibilisation des entreprises à la RSE par le label Alsace excellence : près de 70 entreprises sont labellisées sur le périmètre de l'EMS.
- La Marque Employeur Alsace et sa signature « Bien en Alsace », lancée le 4 octobre 2023 chez Blue Paper déploie ses activités : dans le cadre de la convention avec la Maison de l'Emploi de Strasbourg différentes actions ont été menées sur les thèmes RH.

> ÉTUDE SUR L'AÉROPORT DE STRASBOURG ENTZHEIM

La Région Grand Est a confié une étude à la Cour Régionale des Comptes pour évaluer la politique de soutien de la Région Grand Est aux Aéroports de Strasbourg-Entzheim, Vatry et Metz-Nancy-Lorraine. Sollicitée pour l'Aéroport de Strasbourg Entzheim, l'ADIRA a interrogé les entreprises sur l'utilisation de cette importante infrastructure de transport et d'aménagement du territoire, ce qui a permis une analyse qualifiée de la situation. L'ADIRA a travaillé avec la Cour des Comptes en préparant et en diffusant des questionnaires aux grands acteurs économiques en septembre 2024.

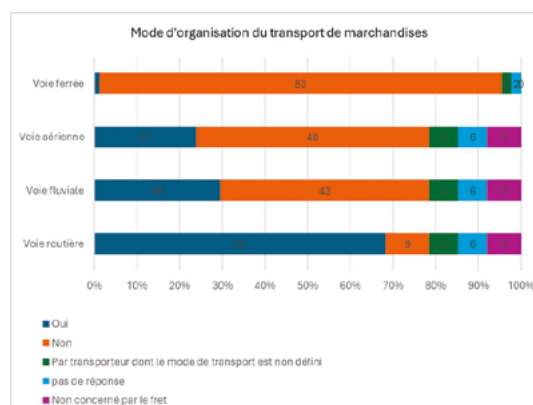
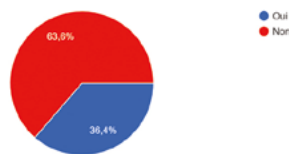
Deux aspects principaux ont été examinés :

- Le rôle et l'importance de l'Aéroport pour les passagers (destinations, fréquences...) et pour la clientèle affaires : à travers une quinzaine de questions, les attentes ont clairement été exprimées et ont permis une analyse fine à partir d'une série de questions.
- Le second aspect reposait sur une analyse du fret à partir de l'Aéroport de Strasbourg-Entzheim : la richesse de l'écosystème des professionnels, des douanes, de l'affrètement constitue indubitablement un prérequis pour le développement du fret. Il reste cependant principalement routier à partir d'Entzheim.

Des entretiens individuels ont été organisés autour des thématiques de l'aviation d'affaires, du fret, de la logistique vues par les industriels, les besoins du secteur touristique pour enrichir la compréhension des analystes.

Le rapport de la Cour des Comptes a été établi et présenté aux commanditaires.

Considérez-vous que l'Aéroport de Strasbourg-Entzheim répond à un besoin des entreprises du territoire ?
88 réponses





Territoire OUEST BAS-RHIN

CONSEILLER

LES CHEFS D'ENTREPRISE ET LES TERRITOIRES

Quelques projets d'entreprises suivis...

LES PRINCIPALES ENTREPRISES SUIVIES

- > AGRIPLAS
- > BRUDER KELLER
- > BERRY SUPERFOS
(ANC. RPC TEDECO
GIZEH)
- > BIEBER INDUSTRIE
- > BRASSERIE LICORNE
- > BRASSERIE METEOR
- > CERENN INDUSTRIE
- > EMS CONCEPT
- > EUROFINIS
- > FOSSIL FRANCE
- > GRANDS CHAIS
DE FRANCE
- > HAGER
- > IDHEA
- > JUS DE FRUITS
D'ALSACE
- > KIMMEL
TRANSPORTS
- > KUHN SAS
- > LALIQUE
- > MENUISERIE BIEBER
- > PIERRE LANNIER
- > PROFINE FRANCE
- > RIKUTEC FRANCE
- > SCHNEIDER
ELECTRIC – SAREL
- > SENSTRONIC
- > SIMEA
- > SMI DRULINGEN
- > SOTRALENZ
CONSTRUCTION
- > STERITECH
- > ZIEBEL
- > ZIEMEX

> SENSTRONIC AFFIRME SA VOLONTÉ DE DEVENIR UN ACTEUR MAJEUR SUR LE MARCHÉ MONDIAL DES CAPTEURS

Depuis sa reprise en septembre 2022 par Philippe Desnos, avec le soutien du fonds d'investissement français Andera Partners, l'entreprise alsacienne Senstronic, basée à Saverne, connaît une expansion remarquable. Fondée en 1986, la PME s'est spécialisée dans la conception et la fabrication de capteurs et de solutions de connectique pour l'automatisation industrielle, l'industrie automobile, le ferroviaire.

Pour accompagner sa croissance, Senstronic a investi 12 millions d'euros dans la construction d'une nouvelle usine de 6 400 m² sur la plateforme départementale d'activités du Martelberg à Saverne. Ce nouveau site permettra de regrouper la production, le bureau d'études et les équipes administratives, actuellement dispersés sur trois sites distincts, améliorant ainsi l'efficacité opérationnelle et les conditions de travail des 110 collaborateurs alsaciens. La mise en service est prévue pour début 2025.

Parallèlement à cet investissement immobilier, Senstronic a renforcé sa présence internationale en acquérant deux sociétés italiennes : Selet Sensors Srl et LCA Ballauri Srl. Ces acquisitions stratégiques permettent à Senstronic de diversifier son offre produits et de consolider sa position sur le marché italien, tout en accélérant son développement dans le secteur ferroviaire en pleine expansion.

Grâce à ces initiatives, le chiffre d'affaires devrait passer de 23 millions d'euros en 2023 à 50 millions d'euros en 2025 et ses effectifs atteignent désormais 450 collaborateurs, dont 120 en Alsace.

En investissant dans de nouvelles infrastructures et en procédant à des acquisitions ciblées, Senstronic affirme sa volonté de devenir un acteur majeur sur le marché mondial des capteurs et des solutions de connectique, tout en renforçant son ancrage local en Alsace. L'ADIRA accompagne cette PME technologique sur les aspects fonciers et la mise en relation avec des partenaires locaux.

Nouveau bâtiment de Senstronic à Saverne



> LA CRISTALLERIE DE MONTBRONN S'IMPLANTE EN ALSACE BOSSUE

Fondée en 1930, la Cristallerie de Montbronn s'est imposée comme un acteur reconnu dans le domaine des arts de la table et de la décoration en cristal. Située historiquement en Moselle, la cristallerie s'apprête à écrire un nouveau chapitre de son histoire en transférant ses activités en Alsace Bossue, sur la plateforme d'activités de Thal-Drulingen.

Ce déménagement est motivé par des locaux actuels en Moselle qui ne sont plus adaptés aux ambitions de croissance de l'entreprise. Le nouveau site, d'une superficie de 2 500 m², représente un investissement de 3 millions d'euros, financé en crédit-bail immobilier avec Alsabail et BPCE. Ce bâtiment moderne regroupera l'ensemble des activités de la cristallerie, incluant la fabrication à chaud, le travail à froid, ainsi qu'un showroom destiné à accueillir les particuliers.

L'un des axes majeurs de ce projet est la relocalisation de la production de cristal soufflé. Jusqu'à présent, la Cristallerie de Montbronn se concentrait sur le travail à froid, comme la taille, l'incrustation d'or ou d'argent, et le polissage, en s'approvisionnant en verres en cristal soufflé auprès de partenaires. Cependant, face

à une demande croissante des grandes maisons de luxe et aux limitations d'approvisionnement, l'entreprise a décidé de maîtriser l'ensemble de la chaîne de production en réintroduisant la fabrication à chaud. À terme, deux équipes de verriers se relayeront, permettant de produire jusqu'à 900 pièces par semaine, soit le double de la capacité actuelle.

De plus, l'entreprise envisage de travailler sur la consommation d'énergie de ses fours en explorant des systèmes de récupération de chaleur, ainsi que sur le développement d'une nouvelle formule de cristal sans plomb, en prévision des futures directives européennes.

Avec ce déménagement et ces investissements, la Cristallerie de Montbronn ambitionne de tripler son chiffre d'affaires d'ici 2028 en s'inscrivant pleinement dans la dynamique de tourisme industriel de la « route du feu ».

L'ADIRA a accompagné le dirigeant dans sa recherche foncière ainsi que le montage financier et le recherche de partenaires locaux.

> METEOR, UNE HISTOIRE FAMILIALE QUI CONTINUE !

Fondée en 1640 à Hochfelden, la Brasserie Meteor est la plus ancienne brasserie indépendante de France, dirigée par la famille Haag depuis huit générations. Cette longévité témoigne d'un savoir-faire ancestral et d'une capacité d'adaptation aux évolutions du marché.

Pour renforcer sa compétitivité, Meteor a investi un million d'euros dans une nouvelle levurerie. Cet équipement permet de gérer plusieurs souches de levure, offrant ainsi une plus grande diversité de bières, comme la Meteor Cerise récemment lancée en grande distribution. De plus, Meteor privilégie l'approvisionnement en orge d'origine française.

La stratégie de développement de Meteor repose sur une expansion nationale qui s'appuie sur une gamme de produits diversifiée et une image de marque forte.

Meteor s'engage également dans une démarche responsable. Depuis 1890, la brasserie pratique la consigne des bouteilles en verre. Elle participe au consortium « La Consigne pour Réemploi » pour relancer cette pratique en Île-de-France, avec l'objectif de l'étendre à l'ensemble du territoire.

Grâce à ces investissements et à une stratégie alliant tradition et innovation, la Brasserie Meteor consolide sa position sur le marché national tout en restant fidèle à ses valeurs familiales et régionales. L'ADIRA accompagne cette PME familiale sur les aspects financiers et la promotion des dispositifs de transformation.

Quelques exemples d'accompagnement des territoires :

> PROJET DE RÉACTIVATION DU FRET FERROVIAIRE SUR LA LIGNE DRULINGEN – RÉDING

À l'initiative du Cercle des Entrepreneurs d'Alsace Bossue (CEAB) qui regroupe les principaux industriels, une étude prospective visant à la reprise du fret ferroviaire en régénérant la ligne capillaire entre Réding et Drulingen est lancée, en partenariat avec la Communauté de Communes d'Alsace Bossue.

Cette démarche est soutenue par les services de l'État, la Banque des Territoires et la Région Grand Est. Elle est réalisée en collaboration avec SNCF RESEAU qui est le gestionnaire des lignes ferroviaires capillaire fret et leurs installations terminales embranchées.

L'objectif est de définir l'opportunité ainsi que la faisabilité d'un éventuel report de la route vers le fret ferroviaire, via la ligne Réding-Drulingen, d'une partie des flux logistiques entrants et sortants des entreprises du territoire. Elle visera également à établir la pertinence économique de ce report ferroviaire ainsi que la faisabilité technique et financière de la remise en état de la ligne et de la création d'une installation terminale embranchée (hub ferroviaire) en bout de ligne pour assurer l'intermodalité entre fret ferroviaire et fret routier (et la desserte logistique des entreprises). A ce titre, un flux potentiel de poids lourds d'environ 22 000 camions/an pourrait ainsi être reporté sur le fret ferroviaire.

Les entreprises participantes : Sotralenz Construction, Bieber Industrie, SMI, Jus de Fruits d'Alsace, Grands Chais de France.

L'ADIRA participe pleinement à cette démarche qui fait figure d'exemple et qui pourrait être reproduit sur d'autres territoires.



Territoire SUD BAS-RHIN

CONSEILLER

LES CHEFS D'ENTREPRISE ET LES TERRITOIRES

Quelques projets d'entreprises suivis...

LES PRINCIPALES ENTREPRISES SUIVIES

- > AMCOR
- > ARGRU
- > ASTEELFLASH
- > BÜRKERT
- > CRISTAL UNION
- > DR OETKER
- > EBM PAPST
- > ECHELLES FORTAL
- > EGELHOF
- > EJOT FRANCE
- > ETABLISSEMENTS
PAUL MATHIS
- > FICHET
TECHNOLOGIES
- > FONDERIE DE
LA BRUCHE
- > CEVA LOGISTICS
- > GUILLET SA
- > HANS GROHE
- > JUNGBUNZLAUER
- > L&L PRODUCTS
EUROPE
- > MECATHERM
- > MERCK GROUP
- > PAUL HARTMANN
ENTREPRISES
- > SAPRONIT
- > SYNERLAB
PHARMASER
- > SCHENKER STORES
FRANCE
- > SOCOMEC
- > TANNERIES HAAS
- > TEREOS
- > WANZL FRANCE
- > WÜRTH FRANCE SA

> DARAMIC OPTIMISE SON USINE DE SÉLESTAT

À l'été 2023, l'entreprise DARAMIC, spécialisée dans la fabrication de films isolants pour les batteries de voitures thermiques, décide d'investir 3 millions d'euros en vue d'optimiser l'efficacité de l'usine de Sélestat. L'ergonomie des postes de travail est modifiée pour réduire la pénibilité et l'entreprise réalise un investissement visant à décarboner le processus de production. Rappelons que DARAMIC appartient au Groupe japonais ASAHI KASEI, un acteur majeur dans la fabrication d'isolants utilisés dans les batteries pour voitures thermiques et électriques. Le groupe réalise 17 milliards d'euros de chiffre d'affaires, emploie 49 000 salariés à travers le monde dont 191 à Sélestat.

L'ADIRA a fédéré plusieurs acteurs publics pour accompagner ce projet d'investissement : la Région et les services de l'État afin d'apporter un soutien rapide et efficace à l'entreprise.

> LOADHOG CONSTRUIT UNE USINE À OBERNAI

Créée en janvier 2019 à Obernai, LOADHOG Sarl est la filiale française chargée de commercialiser les produits de sa société mère anglaise LOADHOG Ltd spécialisée dans la fabrication et la vente de conteneurs plastiques pour les logisticiens. LOADHOG Ltd emploie 130 salariés à Sheffield, dispose d'une usine de 12 000 m² et réalise 40 millions d'euros de chiffre d'affaires.

À Obernai, LOADHOG Sarl est locataire de 1 000 m² de locaux d'activités et emploie 20 salariés. Début janvier 2024, les dirigeants anglais décident d'implanter une usine LOADHOG à Obernai en vue d'accompagner le développement de l'entreprise sur le marché européen. L'ADIRA, aux côtés de la Mairie d'Obernai, accompagne les dirigeants de LOADHOG vers plusieurs partenaires : BPI, NATIXIS, les services de la Région Grand Est, la SODIV en vue afin d'implanter l'usine sur la ZA Nord d'Obernai dans les meilleures conditions. L'usine représente un investissement de 10 millions d'euros et s'accompagne de 40 créations d'emplois.



> STOCKO CONTACT INTERNALISE UNE ACTIVITÉ DE GALVANISATION

STOCKO CONTACT est spécialisée dans la fabrication de connecteurs métalliques et de contacts à sertir. L'entreprise emploie 200 salariés et réalise 50 millions d'euros de chiffre d'affaires.

Pour gagner en efficacité et en réactivité, l'entreprise a lancé en janvier 2023, un projet d'internalisation de l'activité de galvanisation de ses contacts plutôt que de la sous-traiter à un partenaire. Le processus de galvanisation a été commandé à l'automne 2023 et la mise en service est annoncée pour l'été 2025. L'investissement représente une enveloppe de 4 millions d'euros HT et s'accompagne d'une dizaine de créations d'emplois.

L'ADIRA a accompagné les dirigeants de STOCKO CONTACT et les a orientés vers les services de la Région Grand Est.

> SAFRAN S'ÉTEND À MOLSHEIM

SAFRAN emploie 950 salariés à Molsheim dans la fabrication de roues et de freins pour le secteur de l'aéronautique.

Un incendie dans l'atelier de traitement de surface de l'usine oblige l'entreprise en 2022 de sous-traiter cette activité chez un partenaire et de travailler sur un projet de reconstruction de l'atelier. En 2024, les dirigeants décident de lancer la reconstruction de l'atelier et sollicitent l'ADIRA pour se faire accompagner dans la mise en œuvre de ce projet. L'ADIRA coordonne l'action publique et obtient le soutien de la Mairie de Molsheim, des services de la Région Grand Est et des services de l'État. Le chantier de reconstruction démarre à l'automne et la mise en service est attendue à l'été 2025. L'investissement représente une enveloppe de 15 millions d'euros HT et s'accompagne de 20 créations d'emplois.

> SYNERLAB – LABORATOIRE BTT AUGMENTE SA CAPACITÉ DE PRODUCTION

Créé en 1979, le Laboratoire BTT est spécialisé dans la fabrication et le conditionnement de comprimés et de gélules en forme sèche. En 2010, le Laboratoire BTT est acquis par le groupe SYNERLAB. Actuellement, l'entreprise emploie 300 salariés et réalise 32 millions d'euros de chiffre d'affaires.

En 2023, les dirigeants du Laboratoire BTT présentent à l'ADIRA un projet visant à accroître la capacité de production. Afin de soutenir ce projet de développement, l'ADIRA mobilise les services de l'État et de la Région Grand Est et invite l'entreprise à se porter candidate dans le cadre d'un appel à projet France 2030. L'investissement est estimé à 3 millions d'euros HT et s'accompagne de 6 créations d'emplois.

> UMIAMI S'IMPLANTE À DUPPIGHEIM

En mars 2024, UMIAMI a célébré l'ouverture de sa nouvelle usine d'alternatives végétales au filet de poulet, implantée sur le site historique de KNORR à Duppigheim. Ce projet ambitieux représente plus de 30 millions d'euros d'investissement et permettra à terme la création de 200 emplois.

Fondée en 2020 à la suite d'un projet étudiant, UMIAMI est une entreprise du domaine de la foodtech, spécialisée dans la production d'alternatives végétales durables aux produits à base de viande. Pionnière dans la mise au point d'un procédé breveté de texturation de protéines végétales appelé « Umisation ».

Après avoir monté un site pilote d'une capacité de production de 100 tonnes en région parisienne, UMIAMI devait identifier en France un site industriel permettant de lancer une production à grande échelle. Informée de cette recherche par son réseau, l'ADIRA s'est mise en relation en décembre 2021 avec son président M. Tristan MAUREL pour lui proposer d'acquérir le site KNORR de Duppigheim, et l'a ensuite accompagné dans toutes ses réflexions et ses démarches.

UMIAMI dispose aujourd'hui sur ce nouveau site d'une capacité de production de 7 500 tonnes grâce à sa première ligne de production, qui devrait être doublée d'ici 2026. UMIAMI emploie 130 salariés dont 53 à Duppigheim.

> IMPLANTATION DE SIAS À WISCHES

En avril 2021, la société DELPIERRE cessait définitivement son activité de découpe de saumon à Wisches avec le licenciement de 70 salariés. À l'été 2022, l'ADIRA est contactée par les dirigeants coréens de la société SIAS qui cherchent à implanter une usine de fabrication de nouilles instantanées en Europe. L'ADIRA, accompagnée par la Mairie de Wisches et la Communauté de Communes de la Vallée de la Bruche, propose l'ancienne usine DELPIERRE comme lieu d'implantation au dirigeant coréen pour y localiser son usine européenne. Après analyse et réflexion, le dirigeant de SIAS confirme à l'ADIRA sa volonté de s'implanter à Wisches en janvier 2024. L'ADIRA mobilise plusieurs partenaires locaux pour soutenir le projet dont la Région Grand Est, les services de l'État et la cellule de revitalisation DELPIERRE. Le projet SIAS représente un investissement de 14 millions d'euros et s'accompagne de 70 créations d'emplois.



© SIAS

Quelques exemples d'accompagnement des territoires :

> LE RÉSEAU AC:TIONS

AC:TIONS est une initiative d'entreprises d'Alsace Centrale qui a été mise en œuvre fin 2018 et dont l'ADIRA est l'un des membres fondateurs. L'objectif d'AC:TIONS était de créer un réseau d'entreprises efficient depuis le Centre Alsace pour le rayonnement et l'attractivité de ce territoire en mobilisant les compétences de chacun et pour développer l'intelligence collective.

Depuis décembre 2021, l'initiative d'entreprises industrielles et de l'ADIRA est co-financée par le PETR Sélestat Alsace Centrale, le PETR Bruche-Mossig, le PETR du Piémont des Vosges et la Communauté de Communes du Canton d'Erstein ainsi que par le programme Territoire d'Industries. Une chargée de mission animation de réseau a ainsi pu être recrutée et accueillie dans les locaux du PETR Sélestat Alsace Centrale, à Sélestat.

Aujourd'hui, le réseau compte plus de 40 entreprises actives qui mobilisent une petite centaine de collaborateurs et collaboratrices associés et engagés.

Le 9 octobre 2024, l'évènement « AC:TIONS Get Together : la Science-Fiction pour imaginer l'Alsace Centrale de demain ! » a été organisé dans le Fablab de SOCOME. Il a rassemblé 70 personnes : membres, dirigeants, collaborateurs d'entreprise, partenaires, collectivités.

Après une très intéressante conférence d'introduction animée par MM. Emmanuel MULLER et Jean-Alain HERAUD de l'Université de Strasbourg sur la prospective et comment le récit de science-fiction peut servir à la réflexion, des groupes de travail ont été créés sur le thème de l'Alsace Centrale en 2060 avec une météo dépassant les 60°C.

Chaque groupe devait choisir des actions à réaliser, pour tenter de résoudre des problèmes graves résultants de ce scénario. Cet exercice particulièrement formateur servira dans le cadre de futurs projets pour AC:TIONS. Notamment pour «faire de l'Alsace Centrale un territoire en transition environnementale», un des thèmes pour lequel il a été labellisé « Territoire d'Industries ».



Territoire COLMAR ET NORD HAUT-RHIN

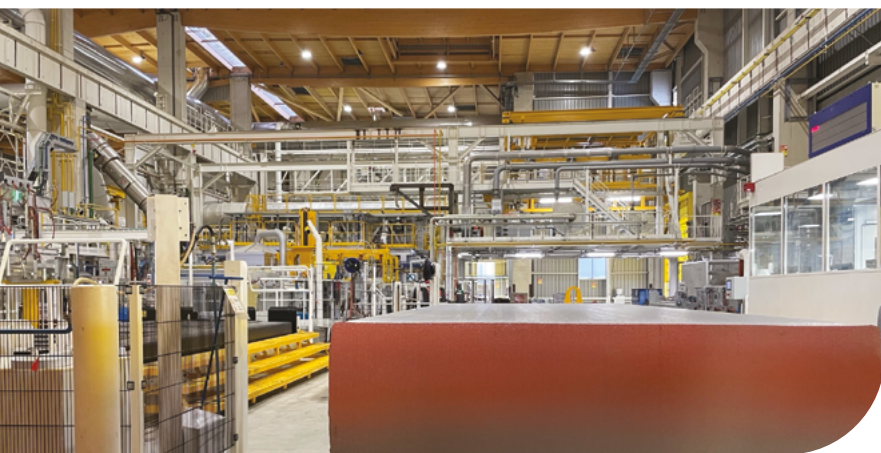
CONSEILLER

LES CHEFS D'ENTREPRISE ET LES TERRITOIRES

Quelques projets d'entreprises suivis...

> CONSTELLIUM MISE SUR LE RECYCLAGE DE L'ALUMINIUM

Les chiffres parlent d'eux-mêmes : plus de 130 millions d'euros d'investissement, 100 emplois créés, 120 000 tonnes de capacité annuelle additionnelle pour le recyclage (pour 160 000 tonnes jusqu'à présent, soit une hausse de 75 %) et 400 000 tonnes de CO2 économisées tous les ans, soit l'équivalent de l'impact énergétique d'une ville de 80 000 habitants. « C'est un grand jour pour Constellium et pour l'industrie



©Constellium

en France », a souligné Jean-Marc Germain, directeur général du groupe, en inaugurant le nouveau « Recycling center » le 17 septembre 2024 à Biesheim. Cette implantation historique du groupe date de 1967 et compte plus de 1 600 collaborateurs. Elle est aujourd'hui le fleuron de cet industriel français de plus de 12 000 salariés, implanté dans le monde entier.

Du site alsacien sortent tous les ans plus de 450 000 tonnes de bobines d'aluminium pour les industries automobile et agroalimentaire. Moyennant cet investissement soutenu par l'État dans le cadre du programme France Relance, la part du recyclé (récupération de chutes d'emboutissage de tôles automobiles en aluminium et de canettes usagées en Europe) va fortement progresser dans ce mix tout en permettant d'accompagner la croissance des marchés : celui de l'automobile en quête de réduction de poids des véhicules et celui de la canette, où l'aluminium a gagné la bataille face à l'acier. « Notre site est plus que jamais prêt pour le futur », a complété Willem Loué, directeur général de Constellium à Biesheim, en rappelant que depuis 10 ans, ce ne sont pas moins de 600 millions d'euros qui y ont été investis. Acteur innovant et reconnu sur ses marchés à l'échelle mondiale, le groupe Constellium est un lointain descendant de l'empire Pechiney et entend jouer un rôle majeur dans la décarbonation des grands marchés sur lesquels il est présent.

L'ADIRA accompagne de longue date le site de Constellium à Biesheim et restera aux côtés de l'entreprise dans chacun des défis et projets d'investissement qui se présenteront à elle à l'avenir.

> PÂTISSERIE SCHMITT INVESTIT DANS UN NOUVEAU SITE DE PRODUCTION

Il devait être prêt à temps pour les fêtes de fin d'année : pari tenu pour la boulangerie-pâtisserie Charles Schmitt. Le nouveau laboratoire de production ultramoderne de cette institution colmarienne est opérationnel depuis le mois de novembre 2024 et la boutique attenante, au cœur de la zone d'activités de Horbourg-Wihr, a été ouverte quelques semaines plus tard, le 6 décembre, pour la Saint-Nicolas. Le projet piloté par Audrey et Patrick Philipp – fille et gendre du fondateur Charles Schmitt – porte sur un bâtiment de près de 2 000 m² sur 3 niveaux et vise à remplacer avantageusement l'unité de production qui était jusque-là installée au cœur de Colmar, près du point de vente historique de l'avenue de la République.

L'investissement total s'élève à près de 5 millions d'euros et l'entreprise a recruté une dizaine de collaborateurs en production et en boutique pour accompagner cette ouverture. Elle compte aujourd'hui 52 salariés répartis sur trois sites à Colmar et donc, désormais, Horbourg-Wihr. « L'ouverture de notre nouveau laboratoire et de ce point de vente constitue une étape essentielle dans la vie de notre entreprise familiale », témoigne Patrick Philipp, « elle doit permettre de renforcer notre activité et notre présence sur le bassin de Colmar », poursuit le dirigeant de la société. Par l'entremise de l'ADIRA, l'entreprise a été accompagnée par la Région Grand Est et a également pu bénéficier d'une aide du Plan de Revitalisation Wrigley pour soutenir son investissement, fortement créateur d'emplois. L'ADIRA restera aux côtés de l'entreprise pour ses développements futurs.



©LH Digital

LES PRINCIPALES ENTREPRISES SUIVIES

- > API RESTAURATION
- > ARKEDIA
- > AXAL
- > BURGER & CIE
- > CONSTELLIUM
- > CORDON CMS
- > CORPLEX
- > DS SMITH PAPER
KAYSERSBERG
- > HARTMANN
- > HUSSOR
- > KERMEL
- > LES PRODUITS
DE LA CIGOGNE
- > PROFIL DU FUTUR
- > RECIPHARM
- > SCHMIDT GROUPE
- > SOGEFI GROUP

> GEISMAR, UN SIÈCLE D'INDUSTRIE FERROVIAIRE AU CŒUR DE COLMAR

C'est dans son usine de Colmar, berceau historique de l'entreprise, que le groupe Geismar a célébré fin juin un siècle d'existence au service de la pose et de la maintenance des voies ferrées. Du petit équipement manuel et individuel au wagon-usine servant à réparer caténaires ou à entretenir rails et ballasts, Geismar a accumulé depuis un siècle une expérience rare dans la pose, la maintenance et le contrôle des rails et des caténaires, que viennent chercher des clients du ferroviaire du monde entier.

Véritable locomotive industrielle de cette ETI familiale dont le siège est en région parisienne, le site de Colmar compte plus de 160 collaborateurs pleinement investis dans leurs métiers, du service des ventes à la logistique, en passant par les ingénieurs et techniciens du bureau d'études et les monteurs et électriciens dans l'usine ou en dehors, pour la formation et les mises en route. Tous ont conscience de participer à une aventure bénéfique pour l'environnement dans un contexte global de promotion des transports ferroviaires : en prolongeant la durée de vie des installations via le retrofit, en contribuant à un renforcement de leur fiabilité et en proposant des

solutions décarbonées, ils œuvrent à les rendre plus attractives pour les déplacements des personnes et des marchandises, partout dans le monde.

Le carnet de commandes de l'entreprise atteste de la dynamique du fer comme mode de transport dans près de 130 pays où l'entreprise compte des clients : opérateurs privés ou publics de transport, train, lignes grande vitesse, tram, métro...

Aux portes de Colmar et en proximité immédiate avec la gare, Geismar entend aujourd'hui poursuivre son développement. L'ADIRA se tient aux côtés de l'entreprise pour l'accompagner dans toutes les dimensions de ses projets futurs.



©Geismar

Quelques exemples d'accompagnement des territoires :

> À COLMAR, UN RÉSEAU D'INDUSTRIELS POUR PARTAGER ENJEUX ET BONNES PRATIQUES

Initié début 2024 dans le cadre d'une démarche partenariale entre Colmar Agglomération, la Chambre de Commerce et d'Industrie et l'ADIRA, un réseau d'industriels du bassin colmarien s'est progressivement constitué tout au long de 2024 autour d'un noyau d'entreprises qui aura vocation à s'élargir. Son objet ? Permettre aux dirigeants de ce bassin économique de mieux se connaître et d'unir leurs forces, aux côtés de la collectivité, pour renforcer le caractère industriel du territoire. Derrière ces grands principes, les premières rencontres ont permis de dégager les thématiques qui animent le quotidien des chefs d'entreprises, en particulier les ressources humaines (attractivité du territoire, recrutement, gestion des stages de 3^e...) et la question énergétique, sous différents angles – coût, économie d'énergie, mutualisation et production de renouvelable...

Sur un plan opérationnel, ce groupe ne doit pas rester l'apanage des dirigeants qui, selon les thèmes abordés, ont délégué leurs collaborateurs experts. En cela, le réseau doit aussi renforcer parmi ces derniers le sentiment d'appartenance à une communauté locale d'industriels.

Les premières thématiques citées plus haut ne seront pas exclusives : de façon pragmatique, cette liste a vocation à évoluer au fil des besoins exprimés par les entreprises. L'objectif est aussi que ces groupes de travail débouchent sur des réalisations concrètes, de premiers succès qui doivent matérialiser la pertinence de la démarche. Aux côtés de Colmar Agglomération, l'ADIRA apporte notamment à cette dynamique sa connaissance du tissu industriel local et son expérience dans le déploiement de la démarche, forte de son expérience en Alsace du Nord (Resilian) et en Alsace Centrale (Ac:tions).





Territoire CENTRE HAUT-RHIN ET THUR-DOLLER

CONSEILLER LES CHEFS D'ENTREPRISE ET LES TERRITOIRES

Quelques projets d'entreprises suivis...

> ENDRESS+HAUSER POURSUIT SON EXTENSION DU SITE DE CERNAY

L'ADIRA a toujours été un acteur proche d'Endress+Hauser dans le cadre de ses projets de développement successifs. Elle a notamment permis de fédérer un écosystème favorable permettant au groupe de mener à bien ses développements dans les meilleures conditions possibles.

Le site de Cernay compte aujourd'hui quelque 500 salariés, en charge de la R&D, de la conception, de l'industrialisation et de la mise sur le marché de débit-mètres électromagnétiques, à ultrasons et vortex.

Le site s'est beaucoup agrandi ces dernières années et le 18 avril, s'est tenue la pose de la première pierre d'un nouveau bâtiment qui accueillera dès 2026 l'équipe commerciale française, actuellement localisée à Huningue. À terme, ce sont ainsi près de 900 salariés qui seront rassemblés à Cernay.

Le groupe suisse souhaite rassembler en un lieu unique la majorité de ses équipes en France d'où le nom du projet, « Nexus », pour signifier la connexion.

Les objectifs de cet investissement de 20 millions d'euros sont les suivants :

- renforcer l'expérience clients,
- faire d'Endress+Hauser un employeur local de premier plan,
- anticiper les évolutions des modes de communication et de travail,
- agir en tant qu'organisation matricielle,
- renforcer sa responsabilité sociétale et environnementale.

De nombreux aménagements sont prévus sur le site, nommé le « Campus » : espaces de travail en flex-office, auditorium de 150 places, centre de formation, espace d'innovation... et salle de sport. Une telle organisation en campus est une première pour le groupe en Europe, alors qu'elle est déjà déployée sur ses filiales aux Etats-Unis ou encore au Brésil.

L'ADIRA est fière d'accompagner Endress+Hauser au quotidien sur ses différents projets, et d'être un interlocuteur de premier choix dans les réflexions et les préoccupations de ses dirigeants.



© Endress+Hauser

> INAUGURATION DES NOUVEAUX BÂTIMENTS DE PROMEA

L'entreprise Promea a investi 2,5 millions d'euros dans une unité de production et de réparation de 1 500 m² sur un terrain de 80 ares au sein du Parc d'activités d'Aspach-Michelbach, avec l'objectif annoncé de multiplier par trois sa production d'ici 2028.

Bel exemple de résilience que l'histoire récente de l'entreprise Promea. En 2019 est annoncée la liquidation du site thannois WECO, spécialisé dans la fabrication et la maintenance de réducteurs industriels, par sa maison mère David Brown.

La société Promea, créée en 2015 par son PDG Thierry Landherr, avait à l'origine pour missions le conseil et les services pour les systèmes de transmission par engrenage. Lors de l'annonce de la liquidation de WECO en 2019, elle se porte acquéreuse d'une partie des actifs de la société, dont notamment l'intégralité des plans d'origine et dossiers techniques des marques David Brown France Engrenages, WECO et BEYER.

En 2020, Promea se dote de nouveaux moyens et de nouvelles compétences afin de soutenir son développement. Le service technique et montage s'agrandit, et un département export est créé. Les équipes interviennent en France et à l'étranger sur les réducteurs et multiplicateurs de forte puissance, de toutes marques et de tous types, jusqu'à 80 tonnes.

Les produits de l'entreprise équipent par exemple les broyeurs dans les mines, les turbines à eau de centrales hydroélectriques, ou encore des installations

sidérurgiques, de cimenterie, ou les remontées mécaniques. Environ 50 % de la production est destinée à l'export, en Amérique, en Afrique, ou encore au Proche- et Moyen-Orient.

Avec cet investissement et ces nouveaux locaux, la direction se fixe pour objectif de multiplier par trois la production d'ici quatre ans pour devenir un acteur majeur des réducteurs en France. L'entreprise emploie aujourd'hui dix salariés pour un chiffre d'affaires de 3,8 millions d'euros en 2022, et ambitionne de passer à quinze salariés d'ici 2024.

Tout au long de ces développements, l'ADIRA a apporté un soutien continu à l'entreprise : mise en relation et appui pour la constitution des dossiers d'aides au financement du projet, lien avec la Région et la Carsat, appui à la recherche de bâtiments et de terrains, et mise en relation avec les organismes d'aide au recrutement.



Inauguration Promea

LES PRINCIPALES ENTREPRISES SUIVIES

- > EMERSON
- > TRONOX
- > NORD REDUCTEURS
- > CROWN CERAM
- > SHARP
MANUFACTURING
- > ACTEMIUM
- > THK
MANUFACTURING
OF EUROPE
- > MAHLE BEHR
FRANCE
- > SOJINAL
- > THYSSENKRUPP
SYSTEM
ENGINEERING
- > VALMET SAS
- > JOHN COCKERILL
- > AKWEL
- > ENDRESS+HAUSER
FLOWTEC
- > AUTOMOBILES
DANGEL

Quelques exemples d'accompagnement des territoires :

> ATELIER RSE DANS LE HAUT-RHIN : VERS UNE INDUSTRIE RESPONSABLE EN ALSACE

Cette initiative, portée par l'ADIRA et l'entreprise Tronox située à Vieux-Thann et spécialisée dans le dioxyde de titane, a rassemblé une dizaine d'entreprises industrielles des territoires Thur-Doller et Centre Haut-Rhin, concrétisant un moment d'échanges et de réflexion sur les enjeux et les opportunités liés à la RSE.

Cette démarche a été engagée afin que les entreprises présentes puissent bénéficier d'une part d'une présentation sur la RSE, sa définition, son évolution, ses composantes et d'autre part de réponses à des questions telles que comment construire une démarche, un plan d'actions. La rencontre a également permis de partager parmi les entreprises présentes les difficultés rencontrées au quotidien ou encore d'identifier de nouvelles inspirations.

Ce double objectif a été parfaitement atteint grâce à l'animation dynamique et bienveillante de Saïme France durant la présentation puis grâce à l'atelier où les participants ont pu identifier les principales difficultés en matière de mise en place et de déploiement d'une stratégie RSE. Pour finir, un dernier échange a été l'occasion de trouver des pistes de réflexion sur une difficulté évoquée et largement partagée, à savoir comment fédérer les salariés dans une telle démarche.

Les échanges ont aussi permis d'identifier les problématiques rencontrées par les entreprises et d'explorer les méthodes de mise en place d'une démarche RSE efficace. Enfin, la question cruciale de la mesure et de la valorisation de l'impact des actions RSE a été largement discutée.

Ensemble, nous pouvons construire un avenir plus responsable et durable. Les entreprises labellisées Alsace Excellence témoignent de cet engagement et incarnent le savoir-faire, le sérieux et la rigueur de l'excellence alsacienne.

> DÉCARBONATION : RETOURS D'EXPÉRIENCE D'ACTEURS INDUSTRIELS ENGAGÉS

Cette table ronde, intitulée « Entre fiction et réalité, ces acteurs engagés nous dévoileront les défis qu'ils ont relevés et les solutions qu'ils ont mises en place » a été co-organisée par l'ADIRA, le PETR Thur-Doller, la CCI et EnergiesDev. Elle a rassemblé une vingtaine de participants.

Lors de cette rencontre, trois entreprises locales, Hutchinson, Tronox et Valmet, ont partagé leurs expériences concrètes en matière de décarbonation. Les intervenants ont répondu à des questions fondamentales telles que les motivations ayant poussé leurs entreprises à s'engager dans cette démarche, qu'il s'agisse de réglementations, de volonté du groupe ou d'une approche proactive. Ils ont également expliqué les étapes préalables à leur engagement, notamment la réalisation d'audits et de bilans carbone.

Ensuite, les entreprises ont détaillé les stratégies adoptées pour mettre en œuvre ces démarches notamment par rapport aux moyens humains mobilisés ainsi que sur la formation nécessaire pour impliquer les collaborateurs.

Des discussions ont enfin porté sur les outils mis en place pour mesurer les rendements obtenus, ainsi que sur les méthodes de communication interne et externe de ces résultats.

Les participants ont pu enrichir ces échanges en partageant leurs propres retours d'expériences, faisant de cette table ronde un moment d'apprentissage collectif et de partage de bonnes pratiques.

Cette rencontre témoigne de l'engagement croissant des acteurs industriels vers un avenir plus durable et responsable.





Quelques projets d'entreprises suivis...

> FINAL ADVANCED MATERIALS SE DÉVELOPPE AU PARC DES COLLINES !

Depuis 1988, Final Advanced Materials accompagne les entreprises et les centres de recherche dans la mise en œuvre de solutions adaptées aux conditions extrêmes.

L'une des principales forces de l'entreprise réside dans sa gamme diversifiée de produits. Cela inclut des matériaux haute performance comme les céramiques techniques, les composites, les adhésifs et les textiles haute température. Ces matériaux sont souvent utilisés dans des industries exigeantes telles que l'aéronautique, l'automobile, le nucléaire et l'énergie. Grâce à leur résistance exceptionnelle à la chaleur, aux produits chimiques et à l'usure, les solutions proposées par Final Advanced Materials contribuent à améliorer l'efficacité et la durabilité des processus industriels.

Implantée au Parc des Collines depuis 2018, l'entreprise compte aujourd'hui une trentaine de salariés et dispose d'une filiale à Fribourg en Brisgau lui permettant de renforcer sa position à l'international ainsi que d'un atelier d'usinage mécanique à Vescemont dans le Territoire de Belfort.

Pour assurer son développement dans les meilleures conditions, Final Advanced Materials lance fin 2021 l'étude d'un projet de construction d'un bâtiment neuf en région mulhousienne. L'entreprise emménage dans ses nouveaux locaux du Parc des Collines à l'automne 2024.

L'ADIRA a accompagné l'entreprise dans son projet, depuis la recherche de terrains à la mise en contact avec des contractants généraux en passant par l'étude des aides mobilisables.

Final Advanced Materials est labellisée Alsace Excellence depuis 2024 et a obtenu dès la première année de sa labellisation le Trophée 2024 Alsace Excellence, dans la catégorie « Engagement sociétal » !



© FINAL

LES PRINCIPALES ENTREPRISES SUIVIES

- > AMCOR SPECIALITY
CARTONS FRANCE
- > EFFBE FRANCE
- > FINAL ADVANCED
MATERIALS
- > HELMKE FRANCE
- > OPMOBILITY
- > PIERRE HERMÉ
- > POULAILLON
- > RATIONAL
WITTENHEIM
- > SOPREMA
- > SUPERBA
- > TISSAGE DU
MOULIN

MICROSOFT ET BOLLORÉ DEUX PROJETS EXCEPTIONNELS POUR LE SUD ALSACE !

« Choose Alsace » ! Deux projets d'envergure ont été annoncés en mai 2024.

Le projet d'implantation d'un datacenter MICROSOFT à Petit-Landau a été annoncé lors du sommet Choose France en mai 2024. Ce centre de données, qui représente un investissement de 2,5 milliards d'euros, sera dédié à l'IA et emploiera entre 150 et 200 salariés. D'une «nouvelle génération», il sera conçu pour minimiser son impact environnemental, notamment en évitant l'exploitation de la nappe phréatique. MICROSOFT prévoit également de collaborer avec les acteurs locaux pour développer les compétences en matière de numérique, soutenir l'émergence de start-ups, financer des formations à l'usage de l'IA, etc.

Le Groupe BOLLORÉ a annoncé son intention de construire une usine de production de batteries au lithium solide destinées aux véhicules électriques. Cette gigafactory s'implanterait à Wittelsheim sur un ancien site minier et contribuerait ainsi à la reconversion d'une friche industrielle. L'usine, qui devrait être opérationnelle à l'horizon 2030, créera à terme 1 500 emplois, pour un investissement d'environ 2,2 milliards d'euros. Elle mettra en œuvre des technologies innovantes pour produire des batteries plus sûres, recyclables et à haute densité énergétique.

L'ADIRA, aux côtés des partenaires et des Collectivités locales, accompagne ces deux entreprises en participant à plusieurs groupes de travail. Les sujets abordés sont nombreux : habitat, formation, emploi, transports...

Quelques exemples d'accompagnement des territoires :

> RENCONTRE DE DRH DU SUD ALSACE À LA MAISON DE L'INDUSTRIE DE MULHOUSE

L'ADIRA a organisé le 22 octobre 2024, en partenariat avec le Pôle Formation UIMM Alsace, une rencontre de DRH d'entreprises industrielles consacrée à la formation initiale et continue. Une vingtaine d'entreprises a pu ainsi s'informer et redécouvrir les outils de formation proposés par le Pôle et échanger quelques pratiques.

Les difficultés de recrutement, la fidélisation des talents, l'attractivité des métiers de l'industrie, l'adaptation des formations aux besoins des entreprises... sont autant de sujets de préoccupation dont les entreprises font part à l'ADIRA depuis plusieurs années. De nombreuses actions ont toutefois été initiées par plusieurs partenaires (France Travail, Région Grand Est, UIMM...) afin de remédier à ces difficultés. L'UIMM propose plusieurs offres d'apprentissage et de professionnalisation, ainsi que de formation continue avec des diplômes allant du titre professionnel à l'ingénieur. Le Pôle Formation est présent sur 4 centres en Alsace (Mulhouse, Colmar, Reichshoffen, Strasbourg) et forme chaque année près de 4 000 personnes.

Autre possibilité ouverte aux entreprises : la mutualisation des besoins et la possibilité de constituer des groupes de formations dédiées. Plusieurs entreprises exprimant les mêmes besoins peuvent bénéficier de l'appui de France Travail et de la Région Grand Est pour créer une action spécifique, en s'engageant à recruter le candidat à l'issue de son parcours de formation pour une durée d'au moins 6 mois.

Les DRH ont également échangé quelques expériences et pratiques pour promouvoir l'image de l'industrie : portes ouvertes, salons, visites de classes de collèges et lycées, stages, actions lors de la Semaine de l'Industrie, etc.

L'ADIRA anime plusieurs groupes de DRH en Alsace et favorise les échanges d'expériences entre entreprises industrielles.



> FORUM DES ENTREPRENEURS DU PAYS DE BADE : FACILITONS LES ÉCHANGES TRANSFRONTALIERS !

L'Association des Entreprises du pays de Bade a organisé le 12 mars 2024, en collaboration avec la RegioTriRhena, son 25^e Forum Economique à Breisach am Rhein. Nina Hartmann, la présidente de l'association, a accueilli environ 50 participants à cette occasion.

Le thème de cet événement : « Travailler au-delà des frontières entre l'Allemagne et la France : Surmonter les obstacles ». Des intervenants de différents secteurs ont contribué au débat, parmi eux des entrepreneurs locaux et des représentants français (Chambre des Métiers d'Alsace, Fédération Française du Bâtiment) et un Député Européen. La discussion a été modérée par Bernd Kramer, rédacteur économique à la Badische Zeitung.

Le constat est partagé de tous : les entreprises déplorent une bureaucratie excessive dans les deux pays. Les contraintes administratives représentent de réelles entraves au développement de leurs activités au-delà de la frontière. Ont été cités notamment : la Loi allemande sur le détachement des travailleurs à l'étranger, les normes, les contrôles à la frontière, etc. Plusieurs entreprises ont ainsi reconnu avoir cessé leur activité dans le pays voisin.

Dans ce contexte, une coopération transfrontalière renforcée doit permettre une simplification administrative et une collaboration accrue entre l'Allemagne et la France. Les fédérations professionnelles, la RegioTriRhena et les élus locaux poursuivent activement leur engagement en ce sens.



Territoire SAINT-LOUIS TROIS FRONTIÈRES ET SUNDGAU

CONSEILLER

LES CHEFS D'ENTREPRISE ET LES TERRITOIRES

Quelques projets d'entreprises suivis...

> DIEHL METERING INVESTIT 8 MILLIONS D'EUROS SUR SON SITE DE SAINT-LOUIS

Diehl Metering, leader mondial des solutions de comptage intelligent, a investi 8 millions d'euros sur son site ludovicien pour développer son nouveau compteur d'eau ALTAIR V5 et automatiser ses lignes de production. Ce projet vise à moderniser les équipements tout en réduisant l'impact environnemental. Le site de Saint-Louis, qui emploie 400 personnes, est spécialisé dans la production de compteurs d'eau, de systèmes de relevé automatique et dans le moulage par injection.

Implantée en Alsace sous le nom Sappel depuis 1955, Diehl Metering fait partie du groupe Diehl, une entreprise familiale allemande qui réalise un chiffre d'affaires de 4 milliards d'euros et emploie plus de 17 000 personnes. Le groupe se divise en cinq branches : Défense, Métal, Aviation, Contrôle et Comptage. L'investissement sur le site de Saint-Louis s'inscrit dans une stratégie d'innovation. Le développement du compteur ALTAIR V5 a intégré des outils numériques avancés pour la simulation prédictive et une sélection de matériaux pour améliorer la recyclabilité et la durabilité du produit. Ces efforts ont réduit l'impact environnemental et optimisé le cycle de vie du produit par rapport à la génération précédente.

Ce projet a été soutenu par la Région Grand Est, qui a attribué une aide de 526 000 € pour son développement, avec l'accompagnement de l'ADIRA. Diehl Metering met aussi l'accent sur le bien-être de ses employés et leur intégration, en étant signataire de la charte « Bien en Alsace » et ayant obtenu le label Platinum de l'organisme RSE EcoVadis.

L'entreprise recrute régulièrement dans divers domaines. Les offres d'emploi sont disponibles sur son site.



© Diehl Metering

> TRENCH FRANCE SE DÉVELOPPE ET RECRUTE À SAINT-LOUIS

Trench France est spécialisée dans la fabrication d'isolateurs haute tension. Récemment, l'entreprise a investi 3 millions d'euros pour mettre en place une nouvelle ligne de production de traversées « sèches » à base de résine, un investissement majeur pour moderniser ses processus de production. Cette évolution implique un changement dans les méthodes de fabrication bien que les produits finis restent identiques. Ce projet s'inscrit dans une dynamique de croissance et de transformation amorcée depuis le rachat du groupe Trench par le fonds d'investissement Triton début 2024.

Le site de Saint-Louis, qui emploie environ 150 personnes, bénéficie d'une localisation stratégique à proximité des frontières allemande et suisse, facilitant l'accès aux marchés européens et mondiaux. Depuis sa création, l'usine a évolué, en intégrant des métiers supports tels que la Supply Chain, la R&D, l'ingénierie et les ressources humaines. Trench France affiche une forte composante internationale, avec 11 nationalités représentées parmi ses employés.

Depuis le rachat du groupe Trench par Triton, le feu vert a été donné pour le lancement de nouveaux investissements et de nouvelles activités. L'usine de Saint-Louis a notamment suivi un parcours de transformation de la Région Grand Est et remplit un dossier de demande d'aide à l'investissement, toujours avec l'accompagnement de l'ADIRA, qui lui a permis d'obtenir une aide de 200 K€ de la part de la Région Grand Est.

L'entreprise s'engage également dans la marque employeur territoriale « Bien en Alsace », lancée par l'ADIRA en 2024. Trench France a contribué activement à ce projet, qui soutient les entreprises dans leur recrutement et leur fidélisation des talents, en mettant en relation les acteurs locaux et en valorisant les atouts du territoire.

Trench France prévoit de renforcer ses effectifs, en recrutant des opérateurs en production, des ingénieurs et des techniciens. Les offres sont disponibles sur le site de l'entreprise.



© Trench

LES PRINCIPALES ENTREPRISES SUIVIES

- > BARRISOL NORMALU
- > BBC CELLPACK
- > CICE
- > DAIICHI SANKYO
- > DELPHARM
- > ELANCO
- > ELYDAN
- > FIRALIS
- > SIGVARIS
- > TFL
- > TRENCH
- > T&T FOODS
- > WATERAIR
- > WELEDA

> KLEYLING INVESTIT DANS LA CONSTRUCTION D'UN NOUVEL ENTREPÔT LOGISTIQUE À VILLAGE-NEUF

Kleyling, entreprise alsacienne de transport et logistique active depuis 1972, investit 8 millions d'euros dans la construction d'un nouvel entrepôt logistique à Village-Neuf. Ce projet, qui sera opérationnel au second trimestre 2025, représente une surface de 8 500 m² et une hauteur de 14 mètres, avec une capacité de stockage de 15 000 palettes. L'entrepôt sera conçu selon des principes environnementaux, notamment avec des panneaux photovoltaïques pour produire de l'électricité renouvelable couvrant ses besoins.

L'entreprise, avec 160 employés et un chiffre d'affaires de 45 millions d'euros en 2023, possède trois sites en Alsace et en Île-de-France. Elle offre des solutions logistiques sur mesure, combinant transport routier national et international, stockage, préparation de commandes et services adaptés. L'entreprise est

également engagée dans une démarche de développement durable et a obtenu plusieurs certifications (ISO 9001, IFS-LOGISTICS, LABEL CO2).

Ce projet d'extension renforcera la position stratégique de Kleyling, à proximité des trois frontières, et développera sa connexion entre la Suisse et l'Europe. Un bâtiment administratif moderne sera également construit pour améliorer les conditions de travail des équipes et accueillir une dizaine de nouveaux collaborateurs.

L'ADIRA accompagne Kleyling depuis longtemps, notamment en facilitant l'accès à des dispositifs de soutien, comme Climaxion pour l'installation de panneaux photovoltaïques, et en mettant l'entreprise en relation avec des partenaires suisses. Kleyling est également impliquée dans la démarche « Bien en Alsace », renforçant son engagement envers le territoire.

Quelques exemples d'accompagnement des territoires :

> RETOUR SUR TRINAT'EMPLOI

Le salon Trinat'Emploi, événement majeur de l'emploi dans le bassin de Saint-Louis Agglomération, s'est déroulé le 4 octobre dernier. Ce salon a réuni de nombreuses entreprises de divers secteurs : industrie, collectivités, santé, services à la personne et grande distribution, offrant aux candidats l'opportunité de découvrir leurs métiers et offres d'emploi.

Une section du salon était dédiée à la formation, tant initiale que continue, permettant aux candidats d'explorer les nombreuses possibilités de formation disponibles. Des fédérations et branches professionnelles étaient également présentes pour valoriser les métiers de leurs adhérents. Par ailleurs, les équipes de France Travail, Cap Emploi et la Mission Locale étaient sur place pour orienter et conseiller les chercheurs d'emploi.

L'événement, porté par Saint-Louis Agglomération et organisé par Colmar Expo, était soutenu par l'ADIRA. Il s'inscrivait dans le cadre du déploiement de la marque Bien en Alsace sur le territoire. Plusieurs entreprises engagées dans cette démarche, comme Trench, Delpharm, Synerlab, DSM, EuroAirport, Ludo Services, Temporis et Diehl Metering, étaient présentes.

La Marque Alsace a valorisé le salon avec une visibilité renforcée grâce à des campagnes sur les réseaux sociaux. Des vidéos de présentation des exposants ont également été réalisées, disponibles sur la page LinkedIn de Trinat'Emploi, incluant une vidéo dédiée à la marque Bien en Alsace. Pour plus d'informations, les intéressés peuvent consulter le site web du salon : trinatemploi.fr.

> SUNDGAU : DES RENCONTRES RÉGULIÈRES ENTRE INDUSTRIELS

La Communauté de Communes du Sundgau organise des réunions trimestrielles réunissant les dirigeants des principales entreprises industrielles du territoire. Ces rencontres favorisent la mise en réseau, l'échange sur des sujets d'intérêt commun et la définition des grandes lignes de développement économique. Parallèlement, et avec le soutien de l'ADIRA, la collectivité travaille sur la marque employeur territoriale, avec la production d'un film de promotion et la création de nouveaux supports pour valoriser le territoire.



La Marque Alsace : une marque pour faire rayonner et gagner l'Alsace !

« Le marketing territorial, c'est l'ensemble des techniques qui permettent de construire et de développer l'attractivité d'un territoire, c'est-à-dire sa capacité à rayonner, dans et au-delà de ses frontières, et à attirer sur place, d'une manière ponctuelle ou permanente, des personnes et des capitaux. » (CoManaging)

> LA STRATÉGIE D'ATTRACTIVITÉ DE L'ALSACE SE CONSTRUIT AUTOUR DE LA MARQUE PARTAGÉE ET FÉDÉRATIVE « ALSACE »

La Marque partagée Alsace est le « porte-drapeau » qui symbolise ce territoire, son identité, ses valeurs, mais aussi ses objectifs et son avenir.

La vision de la Marque Alsace est « Imaginer et construire un modèle de vie meilleure en phase avec les attentes des femmes et des hommes d'aujourd'hui et de demain. »

La Marque partagée Alsace repose sur cinq couples de valeurs issues de l'identité de l'Alsace qui réunissent, fédèrent les alsaciens.

Ces valeurs sont le liant entre les partenaires de la Marque et l'essence de ce que l'Alsace souhaite montrer au monde.

L'ensemble des actions initiées dans le cadre de la Marque Partagée Alsace et de ses dispositifs s'inscrivent dans 4 axes stratégiques



RENDRE VISIBLE

- Développer l'attractivité du territoire via la **Marque partagée Alsace** et ses valeurs, en le rendant plus visible auprès de ses publics cibles.



FÉDÉRER ET ACTIVER

- Transformer tous les amoureux de l'Alsace en promoteurs du territoire et les fédérer pour leur donner plus de force et de visibilité.



QUALIFIER

- Apporter de la valeur au territoire et à la **Marque Alsace** en l'associant à des notions de qualité (qualification d'entreprises alsaciennes et/ou de leurs produits et services).



FAIRE CONSOMMER ALSACIEN

- Faire consommer l'Alsace et la production de ses acteurs économiques. Faciliter l'accès à leur consommation.

RÉSEAUX SOCIAUX

Le Pôle Marque Alsace anime une dizaine de communautés en ligne. Le nombre global d'abonnés s'élève à plus de 2 500 000 personnes, ce qui permet à l'Alsace de conserver une position de leader dans le domaine. La page Facebook Alsace totalise à elle seule plus de 1 200 000 fans.



© CARBONE CAFÉ

Notre objectif est de conserver une grande communauté avec un taux d'engagement record. Ce sont donc **980 publications** qui ont été diffusées cette année. Et c'est ainsi que nous comptons en moyenne plus de **5 583 000 engagements** chaque mois sur l'ensemble de nos pages, soit un total de **67 000 000 engagements** générés en 2024.



© CARBONE CAFÉ

Ces communautés ont pour vocation de faire connaître le territoire, d'en donner une image positive et dynamique. Elles suscitent l'envie de s'installer, de visiter, d'investir, d'étudier ou encore de participer à un événement en Alsace. Elles invitent également les nombreux abonnés à consommer les produits des entreprises alsaciennes, puis permettent de transformer ces envies en actions pour générer de l'économie sur le territoire. Nos pages ont joué leur rôle de leviers stratégiques permettant d'afficher la Marque Alsace associée aux success-stories des entreprises alsaciennes.

Notre ambition :

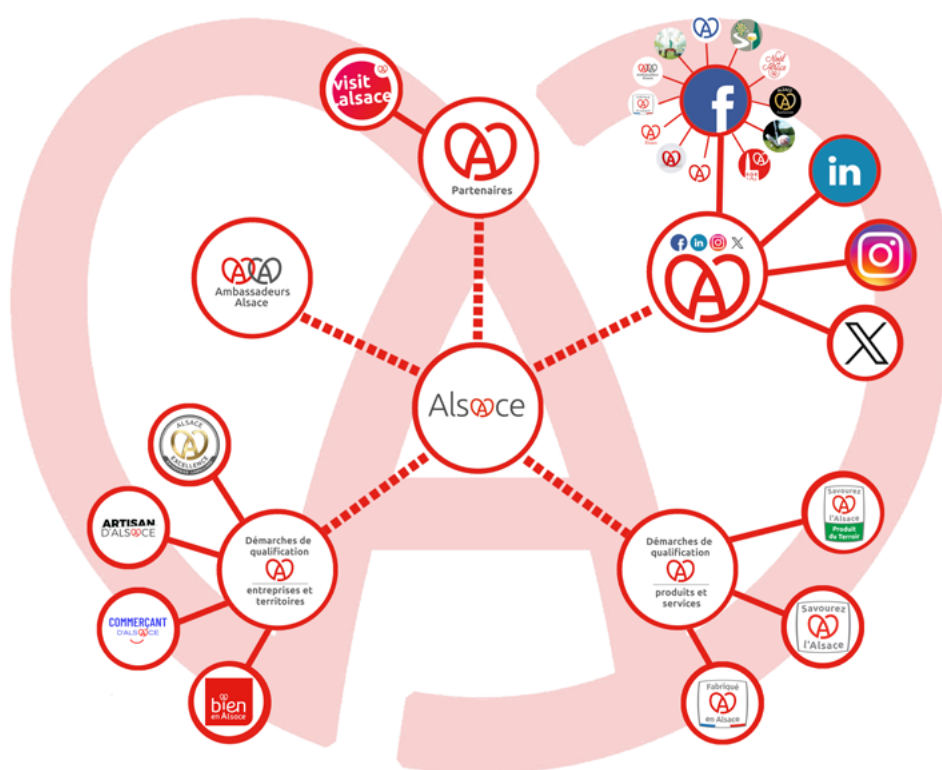
> **FAIRE DE LA MARQUE ALSACE LA MARQUE TERRITORIALE LA PLUS CONNUE ET LA PLUS PORTEUSE DE VALEUR DE FRANCE**



ADIRA – Chiffres Clés Marque Alsace – décembre 2024

Les dispositifs de la Marque Alsace

Afin d'atteindre les objectifs, le Pôle Marque Alsace a repris, créé, développé et fédéré des communautés qui sont des dispositifs de prescription de l'Alsace performants.



**Les entreprises
dont sont issus
les produits
accrédités en 2024 :**

> BIJOUX BERMO
> BLEC FERRONNERIE
> DIEBOLT & FILS
> COM EN PHOTOS
> HEINRICH
> LOMALU
> SEWOSY
> VERANDALYS
> AGENCEMENTS
DE L'EST
> CARRIERE LOEGEL
> ENTRE AIDE EMPLOI
> MENUISERIE
ROELLY-BENTZINGER
> SINEU GRAFF
> FERMETURES SIMON
> ART ET PORTAILS
> BIEBER PVC

FABRIQUÉ EN ALSACE

La marque « Fabriqué en Alsace » a été officiellement lancée en septembre 2021. C'est le pendant des marques « Savourez l'Alsace » et « Savourez l'Alsace Produit du Terroir » pour les produits non-agroalimentaires.



L'enjeu est de valoriser l'offre des fabricants alsaciens via l'apposition de la marque Fabriqué en Alsace sur le produit ou son conditionnement. La marque Fabriqué en Alsace concerne les produits des fabricants présents sur tout le territoire alsacien hors agroalimentaire et vins, et quelle que soit la taille de l'entreprise. Pour les entreprises, ses bénéfices sont de :

- différencier ses produits autour d'une marque produit porteuse de valeur,
- bénéficier de l'image de qualité et d'excellence, associée aux savoir-faire alsaciens,
- rassurer le consommateur sur la provenance des produits,
- bénéficier d'une communication et visibilité globale,
- bénéficier d'un réseau,
- soutenir l'économie alsacienne.



© ADIRA

> RECRUTEMENT D'ENTREPRISES ET ACTIONS DE COMMUNICATION

En 2024, le « Comité d'Accréditation Fabriqué en Alsace » a étudié et validé les candidatures de 21 entreprises pour leur permettre d'entrer dans la démarche et de faire bénéficier leurs produits de cette marque. Ce sont ainsi désormais les produits de 87 entreprises qui disposent de la Marque « Fabriqué en Alsace ».

Plusieurs actions de communication ont permis de valoriser le dispositif, les entreprises et produits qui en bénéficient :

- Campagnes sur les réseaux sociaux : diffusion du clip Fabriqué en Alsace, campagnes personnalisées,
- Médias : diffusion du clip vidéo dans 46 salles de cinéma, campagnes radio sur les antennes de Top Music et France Bleu (Ici Alsace).



SAVOUREZ L'ALSACE et SAVOUREZ L'ALSACE PRODUIT DU TERROIR

La Marque Alsace se décline, pour les produits agroalimentaires, en marques produits « Savourez l'Alsace » et « Savourez l'Alsace Produit du Terroir »

- **Savourez l'Alsace**, portée par l'ARIA Alsace, identifie les produits alimentaires élaborés en Alsace.
- **Savourez l'Alsace Produit du Terroir**, portée par Alsace Qualité, identifie les produits agricoles cultivés et élevés en Alsace et les produits agroalimentaires transformés en Alsace avec 80 % minimum de matière première alsacienne.

CHIFFRES CLÉS

Plus de 4 500 références de produits et plus de 120 entreprises sont engagés dans la démarche. En 2024, l'APDMAA en partenariat avec l'ADIRA (notamment pour les campagnes Réseaux Sociaux) a mis en oeuvre un plan d'action ambitieux pour valoriser les deux marques et développer leur présence et la consommation des produits porteurs de l'une des deux marques !

ALSACE EXCELLENCE

L'enjeu du label Alsace Excellence est de valoriser le tissu économique alsacien au travers de ses entreprises d'excellence, devenir le symbole de l'excellence alsacienne, permettre de rendre l'excellence des entreprises « vérifiable », rendre synonymes Alsace et entreprises d'excellence.



> LE CLUB ALSACE EXCELLENCE

Être une entreprise labellisée Alsace Excellence, c'est :

- faire partie des meilleures entreprises d'Alsace ;
- être une « entreprise modèle », incarner le savoir-faire, le sérieux et la rigueur ;
- être ancrée dans son territoire et faire rayonner l'Alsace ;
- être performante économiquement, s'inscrire dans une dynamique d'innovation et d'amélioration continue ;
- être une entreprise éthique et responsable, qui s'engage tant au niveau social et sociétal qu'au niveau environnemental et qui est à l'écoute de ses employés et proche de ses clients.

Le label Alsace Excellence compte désormais **185 entreprises labellisées**.



> LES ACTIONS D'ANIMATION EN 2024

Recrutement et vie du réseau des entreprises labellisées :

- plus de **50 rendez-vous de présentation** du label ont été réalisés auprès d'entreprises intéressées par le dispositif (en présentiel ou en visio-conférence).
- 185 entreprises sont labellisées Alsace Excellence, dont **31 nouvelles en 2024**.

Près de **35 animations**, de formats différents, ont été tenues en 2024 :

- Des rencontres « plénières » ouvertes à toutes les entreprises labellisées/des groupes de travail spécifiques.
- Des ateliers thématiques pour partager autour des bonnes pratiques, partage d'expériences.
- Des remises de diplôme individuelles dans les entreprises labellisées.
- Des conférences/événements/rencontres.
- Une soirée « Trophées Alsace Excellence 2024 » venue récompenser les initiatives des entreprises en termes d'engagement sociétal, éthique sociale, responsabilité environnementale et performance économique.

© ADIRA



31 ENTREPRISES LABELLISÉES EN 2024

- > STIB INDUSTRIE
- > CBA
- > BURELAND
- > FINAL ADVANCED MATERIALS
- > EDF HYDRO EST
- > ARPEGE PREVOYANCE
- > HOLTZINGER
- > VALMET
- > PHICOGIS
- > JS ELEC
- > TERTIA SOLUTIONS
- > TPI
- > ALSACE COLIS EXPRESS
- > SOUDAGE EQUIPEMENT
- > MY CLIENT IS RICH
- > DEYA
- > APPALETTE TOURTELLIER SYSTEMES
- > ELECTRICITE VEIT
- > SEDIME
- > ATELIER H
- > SPIESS
- > GUNTHER TOOLS
- > SDAG ADHESIFS
- > VOLTEC SOLAR
- > MAGNIFIC ESCAPADES
- > BOOS EXPERTISE COMPTABLE ET AUDIT
- > ENVIE 2E
- > ATRISC
- > ACTEMIUM
- > HOFFMANN FRANCE
- > WÜRTH



LANCEMENT DE LA MARQUE « COMMERÇANT D'ALSACE »

La marque « Commerçant d'Alsace » est le fruit d'une collaboration entre la CCI Alsace Eurométropole autour du Label Qualité de l'Accueil et l'ADIRA autour de la Marque Alsace.



La marque « Commerçant d'Alsace » est le fruit d'une collaboration entre la CCI Alsace Eurométropole autour du Label Qualité de l'Accueil et l'ADIRA autour de la Marque Alsace.

Commerçant d'Alsace est la déclinaison de la Marque Alsace pour les commerçants. Elle est portée par la CCI Alsace Eurométropole. La Marque Commerçant d'Alsace vise à récompenser les efforts en termes d'accueil et d'attractivité des commerçants et a été lancée en 2024. Elle remplace le Label Qualité de l'accueil. Cette démarche portée par la

CCI depuis 2009, a permis de décerner plus de 3 500 Trophées et plus particulièrement de récompenser 483 entreprises labellisées en 2024 et d'inscrire les commerçants dans une démarche de progrès.

La Marque Commerçant d'Alsace s'adresse aux commerces et services de proximité. Véritable « vitrine » pour le territoire, les commerçants d'Alsace font preuve d'écoute, d'un savoir-être, d'un accueil, qui sont reconnus et donnent envie de venir et revenir

sur le territoire. La force de cette démarche est aussi de rassembler des commerces de tous horizons, de secteurs d'activités divers et variés mais qui tendent tous au même objectif : la satisfaction de leurs clients.

- La marque « Commerçant d'Alsace » :
- Valorise les valeurs de qualité d'accueil et de services en magasin,
- Garantit un outil de management et d'amélioration continue,
- Apporte un regard neutre et objectif sur l'établissement,
- Garantit une visibilité de proximité dans la presse locale et sur le web,
- Fédère les commerces d'un bassin de vie,
- Valorise le Savoir-Recevoir à l'alsacienne avec une identité forte

Plusieurs étapes sont nécessaires à l'obtention de cette marque :

- 1 Prédiag – On évalue avant de se lancer
- 2 Audit – Le client mystère réalise l'audit
- 3 Amélioration continue – On corrige et on améliore si besoin
- 4 Faire savoir – On valorise la labellisation

Ce dispositif, animé par la CCI Eurométropole, propose des rencontres, mises en réseaux, cérémonie de remise des trophées, offres exceptionnelles à destination des commerçants labellisés.



ARTISAN D'ALSACE

La Chambre de Métiers d'Alsace (CMA), en lien avec les organisations professionnelles de l'artisanat alsacien et avec le concours de la Marque Alsace, a développé une marque de promotion des artisans d'Alsace, appelée « Artisan d'Alsace ». Celle-ci a pour but de porter la richesse des savoir-faire des artisans, de véhiculer des valeurs de qualité et d'origine territoriale et d'inciter le public à consommer local.

L'ambition de la déclinaison de la Marque Alsace « Artisan d'Alsace » est de rendre plus compétitives les entreprises alsaciennes de ce secteur d'activité, de booster l'image de l'artisanat, de promouvoir et valoriser la diversité et la richesse des savoir-faire de l'artisanat alsacien.

La marque s'adresse aux entreprises artisanales. Pour pouvoir obtenir cette accréditation, l'entreprise devra répondre à des critères d'éligibilité et fournir les documents nécessaires en matière de :

- performance économique, environnementale, sociale et digitale
- qualification, formation, transmission du savoir-faire et d'implication dans son métier
- lien avec son territoire et ses habitants.

Fin 2024, 328 entreprises bénéficient de la Marque Artisan d'Alsace dont 116 nouvelles entreprises (100 entreprises du bâtiment, 54 entreprises d'alimentation, 35 entreprises de production, 36 entreprises de service).

Plusieurs outils et campagnes de communication et de promotion ont été déployés pour faire connaître le dispositif auprès des artisans et des consommateurs (flyers, affiches...) et des campagnes de communication ont été mises en place pour faire connaître la marque : campagnes radios, insertions presse, campagnes de sponsoring sur les réseaux sociaux, campagnes publicitaires dans des cinémas.



LA MARQUE EMPLOYEUR TERRITORIALE ALSACE

La Marque Employeur Alsace est une démarche où entreprises, territoires et partenaires d'Alsace s'engagent autour de valeurs partagées et travaillent ensemble à définir et mettre en œuvre des actions pour attirer, fidéliser et faciliter l'épanouissement des talents en Alsace. Elle s'inscrit en complémentarité de la Marque Employeur de chaque entreprise en abordant des sujets qui impliquent les acteurs de l'écosystème : orientation, formation, attractivité, mobilité, logement, accessibilité...

Bien en Alsace est une démarche où entreprises, territoires et partenaires d'Alsace travaillent ensemble pour attirer, fidéliser et faciliter l'épanouissement des talents en Alsace.

En initiant une collaboration étroite entreprise-territoire-partenaires, la Marque Employeur de Territoire « Bien en Alsace » permet de travailler sur des facteurs clés de succès qui nécessitent l'implication de l'ensemble de l'écosystème tout au long du parcours collaborateur. Elle aborde des sujets qui

dépassent le seuil même de l'entreprise comme l'attractivité du territoire, l'orientation vers les métiers porteurs, le logement, la mobilité...

Quelles sont les échelles d'action ?

- Le global Alsace, pour proposer des actions au bénéfice de l'ensemble des entreprises alsaciennes.
- Le territoire, sous la houlette de la collectivité qui construira et déclinera un plan d'action au plus proche du besoin des entreprises sur le bassin de vie.

QUELS SONT LES PUBLICS CIBLES ?

	Pour qui ?	Objectifs	Echelle
Les signataires de Bien en Alsace	Les entreprises	Fédérer le plus largement possible dans la démarche	Alsace
	Les territoires		
	Les partenaires	Outils les signataires dans leur propre approche de leur Marque Employeur et leurs liens avec l'écosystème	
Le grand public	Les jeunes en orientation	Donner envie d'Alsace	En Alsace Hors Alsace
	Les actifs	Renforcer la visibilité des entreprises en tant qu'employeur	
	...	Faciliter l'identification des atouts du territoire et l'intégration des nouveaux arrivants	

La démarche a été officiellement lancée le 4 avril 2024 chez Blue Paper à Strasbourg. Ce lancement global a été suivi de lancements sur les territoires de l'Alsace du Nord, Saint-Louis Agglomération et Alsace Rhin-Brisach.

> LE BILAN 2024

DES OUTILS FINALISÉS:

- Pour les signataires: guide de marque, charte graphique, guide des contacts utiles et des bonnes pratiques en matière de recrutement, fiche pratique;
- Pour le grand public: flyer Alsace et première déclinaison territoriale, guide d'accueil Alsace Rhin-Brisach, Job en Alsace, Testimonials

UNE COMMUNICATION RÉSEAUX SOCIAUX AU SERVICE DE LA DÉMARCHE ET DE SES ENTREPRISES

- 105 diffusions,
- 20 134 000 affichages réalisés via des ciblage précis,
- 11 209 000 vues de vidéos,
- 283 000 interactions générées,

UNE PRÉSENCE SUR DES ÉVÉNEMENTS :

job dating à la SIG, au Zénith, à Haguenau, à Colmar...

DES ENTREPRISES QUI S'ENGAGENT :

à fin 2024, plus de 80 signataires étaient engagés dans la démarche sur tout le territoire alsacien.

CHIFFRES CLÉS SUR NOS RÉSEAUX SOCIAUX EN 2024

- **12 828** abonnés LinkedIn (+1 217 par rapport à 2023)
 - **4 356** fans de la page Facebook (+ 41 par rapport à 2023)
 - **2 620** abonnés à la newsletter
 - **54 865** visites sur www.adira.com en 2024
- (Chiffres décembre 2024)

> PROMOTION DE NOS ACTUALITÉS SUR NOTRE SITE ET LES RÉSEAUX SOCIAUX

Sur notre site www.adira.com, nous valorisons nos actions de développement économique en Alsace. Nous publions régulièrement des articles qui contribuent à valoriser les actions de l'ADIRA auprès des entreprises et des collectivités territoriales, ainsi que le dynamisme industriel local. Ces articles sont également partagés sur les réseaux sociaux, en particulier LinkedIn, ce qui offre une visibilité aux entreprises, aux initiatives locales, et permet le rayonnement des activités de notre agence.

Deux nouvelles pages ont été créées en 2024 :

- « Hack ta zone » : création d'une page spécifique pour regrouper toutes les informations sur le hackathon dédié à la réflexion sur les enjeux du futur des zones d'activités économiques, et à imaginer des propositions pour les optimiser.
- Plus2Place ! : réalisation d'une grille d'autodiagnostic qui, en seulement 29 questions pourra aider un dirigeant à identifier des gains d'espace potentiels

> LA LETTRE DE L'ADIRA

La Lettre de l'ADIRA est une lettre d'information imprimée et diffusée à environ 2 800 destinataires, dirigeants d'entreprise et élus du territoire alsacien. Le document de quatre pages, composé des rubriques « Actualités des entreprises », « Nouvelles des territoires », « Publications », « Vie du Réseau de l'ADIRA » et « Marque Alsace », traite les principaux projets suivis et réalisés par l'agence.

Deux éditions ont été publiées en 2024 pour mettre en exergue des projets et actions structurants portés par l'ADIRA au courant de l'année : des exemples de projets de développement et d'implantation d'entreprises, le hackathon « Hack ta Zone » et d'autres actions de développement territorial, les présentations de la marque employeur territoriale « Bien en Alsace » et du site www.alsace.com, ainsi que les différents événements organisés par l'ADIRA.



> LE SITE D'ATTRACTIVITÉ IMAGINE ALSACE A ÉTÉ MIS EN LIGNE

Fin 2024, l'ADIRA a mis en ligne le site d'attractivité Imagine Alsace sous l'URL www.alsace.com, disponible intégralement en français et en anglais.

Les internautes y trouveront toutes sortes d'informations utiles sur l'Alsace, classées en quatre rubriques :

- Vivre et travailler
- Implanter son entreprise ou investir
- Apprendre et étudier
- Découvrir et visiter

Les contenus y sont mis à jour régulièrement, et des pages seront ajoutées au fur et à mesure des besoins identifiés.

Nous y publions régulièrement des actualités pour communiquer les bonnes nouvelles de l'Alsace, relayées via deux pages LinkedIn : Imagine Alsace pour les anglophones et Marque Alsace pour les francophones.

Les demandes liées à l'implantation ou au développement d'entreprises sont routées en interne vers notre équipe de développeurs économiques.

Enfin, Imagine Alsace est la vitrine de la marque employeur territoriale « Bien en Alsace », lancée par l'ADIRA au printemps 2024. Ses objectifs sont concomitants avec ceux d'Imagine Alsace : montrer que l'Alsace est un territoire d'excellence, où il fait bon vivre, étudier et entreprendre !



N'hésitez pas à relayer le site www.alsace.com auprès de vos contacts. Bonne visite !

> VEILLE RÉGULIÈRE POUR L'ÉQUIPE

Pour permettre aux chefs de projets sur le terrain d'être toujours au courant des nouveautés et tendances liées aux évolutions du développement économique, l'ADIRA réalise une veille quotidienne sur les actualités des entreprises et du territoire alsacien. En complément, afin d'alimenter nos publications sur les réseaux sociaux de l'ADIRA, du site internet « Imagine Alsace » et du Pôle Marque Alsace, nous sommes à l'affût de bonnes nouvelles qui prouvent le dynamisme des entreprises locales et l'attractivité du territoire.

LES WEBINAIRES THÉMATIQUES DE L'ADIRA

Afin d'être au plus proche des entreprises et des collectivités et pour aider les entreprises alsaciennes à faire face aux défis de demain, l'ADIRA a organisé tout au long de l'année une série de webinaires sur des thématiques d'actualité.

Bonnes pratiques de gestion de l'eau en industrie et financements disponibles

L'ADIRA était partenaire avec toutes les agences de développement du Grand Est d'un webinaire co-organisé par Aquanova et Lorr'up destiné aux PME et TPE du Grand Est pour permettre de contextualiser la ressource en eau à l'échelle régionale. Les participants ont bénéficié d'une présentation des financements possibles pour le montage de projets permettant une meilleure gestion de la ressource en eau, et d'un retour d'expérience de l'entreprise DeBuyer.

Accélérer la transition vers l'économie circulaire

Organisé avec l'EIT du Pays Thur Doller, les participants ont pu bénéficier de l'expérience de trois projets inspirants du territoire alsacien qui ont fait de l'économie circulaire une force pour leur développement : Kyostock, Prodtech et LaCollecte.tech Grand Est.

Face à l'incertitude et à la multiplication des crises, communiquer est-il une fatalité, une nécessité, une opportunité ?

L'ADIRA, en tant qu'acteur de proximité des entreprises industrielles en Alsace, a proposé un moment d'information et d'échange sur ce sujet, en y associant un « expert », Eric Dupeyron (consultant en communication stratégique) et un « témoin », Mathieu Rouillard (PDG de la SCOP Maurer Tempé Alsace).

Après l'efficacité énergétique, l'efficacité matière !

Initiatives Durables nous a présenté la MFCA (Material Flow Cost Accounting), en français : méthode de comptabilité des coûts matières. Elle permet à une entreprise de calculer le coût complet de ses déchets. Le témoignage de Lesaffre Panification France a mis en avant le fait que la vraie économie n'est pas dans la valorisation du déchet, mais bien dans sa non-production.

> L'ADIRA EXPOSE AU SALON BE 5.0

L'ADIRA était présente au salon BE 5.0, le salon des Industries du Futur, à Mulhouse sur le stand collectif des agences de développement économique de la Région Grand Est. Pendant les deux jours du salon, l'équipe de l'ADIRA a pu rencontrer de nombreux entrepreneurs et partenaires institutionnels.

En partenariat avec les agences de développement du Grand Est, l'ADIRA a proposé lors du salon une table ronde sur le thème « Intelligence territoriale : des démarches utiles et de bon sens » qui a permis de livrer les secrets de la réussite des réseaux locaux réunissant le monde économique et industriel, les collectivités et leurs partenaires publics.



> CONFÉRENCE « DES RACINES MULHOUSSIENNES, UN DESTIN MONDIAL »

En juin l'ADIRA a réuni les entreprises mulhousiennes DMC, Schaeffer Productique et Superba autour d'une table ronde pour parler de leur ancrage local et de leur capacité à se projeter dans le monde.

« Des racines mulhousiennes, un destin mondial », c'est sur ce thème mêlant histoire, patrimoine et ancrage local, mais aussi transformation, innovation et humain, que les dirigeants des trois entreprises ont témoigné lors d'un événement organisé par l'ADIRA dans les locaux de la Maison du Territoire, à Sausheim.

Ils ont partagé leur vision d'une industrie fortement liée au territoire, s'appuyant sur ses atouts, culture industrielle, tissu éducatif et infrastructures notamment, mais challengée au quotidien, en particulier par une concurrence venue de pays offrant une main-d'œuvre à bas coût et par les difficultés de recrutement. Ce qui pose la question du nécessaire développement d'une triple attractivité : entreprise, métier et territoire.

Les trois dirigeants se sont toutefois montrés confiants dans leur capacité à faire avancer leur entreprise dans ce contexte.

De quoi, plus fortement encore s'il était nécessaire, positionner Mulhouse comme un moteur de la réindustrialisation de la France. L'ensemble des acteurs industriels du bassin mulhousien ne dirait pas le contraire.

Découvrez les vidéos de tous nos webinaires ainsi que sur les trois entreprises participantes à la conférence sur www.adira.com

Des événements dont l'ADIRA est partenaire tout au long de l'année

- Trophées des entreprises organisés par les DNA et l'Alsace
- SEPEM Industries : salon de l'avenir de l'industrie dans les territoires
- Plongez au cœur de l'industrie : salon organisé par la Communauté d'Agglomération de Haguenau
- 3^e Colloque de Rentrée Economique d'Alsace avec la CCI Alsace Eurométropole, Deloitte et le MEDEF Alsace
- Tables rondes transfrontalières avec la CCI France Suisse, la CCI Alsace Eurométropole, CCI International - Grand Est, la Regio Basiliensis et la Handelskammer Beider Basel

Notre équipe

au 1^{er} mai 2025



**Frank
BECKER**
Directeur général
délégué



**Vincent
FROELICHER**
Directeur général



**Monique
JUNG**
Directrice



**Lilly
SCHILD**
Assistante
de direction



**Zoubida
BAHMANI**
Assistante
de direction

PÔLE ACCOMPAGNEMENT DES ENTREPRISES



**Philippe
ARMENGAUD**
Colmar et
Nord Haut-Rhin



**Yasmina
AZIBI**
Eurométropole
de Strasbourg



**Laurence
CHOFFAT**
Saint-Louis
Trois Frontières
et Sundgau



**Aline
HUSSON**
Centre Haut-Rhin
Thur Doller



**Mathilde
LAFAYE**
Alsace du Nord



**Damien
NOACCO**
Sud Bas-Rhin



**Alexandre
RIGAUT**
Mulhouse
Sud Alsace



**Jean-Michel
STAERLÉ**
Ouest Bas-Rhin

RESPONSABLES DU DÉVELOPPEMENT ENTREPRISES ET TERRITOIRE



**Céline
CONDEMI**
Assistante



**Sophie
DEVOILLE**
Assistante



**Sylvie
DOSSMANN**
Assistante

PÔLE FINANCES, RESSOURCES HUMAINES ET SYSTÈMES D'INFORMATION



**Véronique
HERMGES**
Directrice
administrative
et financière et
des Ressources
Humaines



**Esther
BAUMERT**
Responsable
de gestion



**Catherine
DEGOUTIN**
Responsable
comptable



**Mathieu
MOREIRA**
Chef de projet
Systèmes
d'Information,
Réseaux et
Télécommunications

PÔLE DÉVELOPPEMENT DES TERRITOIRES



**Sébastien
LEDUC**
Directeur du Pôle
Développement
des territoires



**Estelle
GRAN**
Cheffe de projet
développement
territorial et appui
aux collectivités



**Pierre
LITZLER**
Chargé de mission
développement
des territoires



**Manon
DUC**
Assistante



**Julie
HERMANN**
Assistante

PÔLE ÉVÈNEMENTIEL, COMMUNICATION ET GESTION DE L'INFORMATION



**Sigrid
PERIN**
Directrice de la
communication



**Amandine
WACK**
Chargée de
communication



**Raphaël
GLESS**
Assistant
communication



**Anaïs
BASTIEN-SYLVA**
Chargée de veille
et gestion
de l'information

PÔLE MARQUE ALSACE



**Yves
DEMANGEL**
Directeur
du Pôle Marque
et réseaux



**Line
DILLESEGER**
Cheffe de projet
Alsace Excellence,
Fabriqué en
Alsace



**Maxime
REINAGEL**
Chef de projet
Marque Alsace



**Marie
BLANCK**
Cheffe de projet
Marque
Employeur Alsace



**Mathieu
D'AURIA**
Community
Manager



**Michèle
DROULIN**
Chargée de
mission
Partenaires
de la Marque
Alsace



Aux côtés des entreprises et des territoires d'Alsace

Retrouvez-nous sur :

www.adira.com

www.marque.alsace

www.alsace.com



ADIRA.Alsace



ADIRA.Alsace



SIÈGE SOCIAL : Parc des Collines | 68 rue Jean Monnet | 68200 Mulhouse | France | Tél. +33 (0)3 89 60 30 68

PÔLE BAS-RHIN, STRASBOURG EUROMÉTROPOLE : Bâtiment Le Sébastopol | 3 quai Kléber | 67000 Strasbourg | France | Tél. +33 (0)3 88 52 82 82

PÔLE MARQUE ALSACE : Château Kiener | 24 rue de Verdun | 68000 Colmar | France

www.adira.com | e-mail : alsace@adira.com