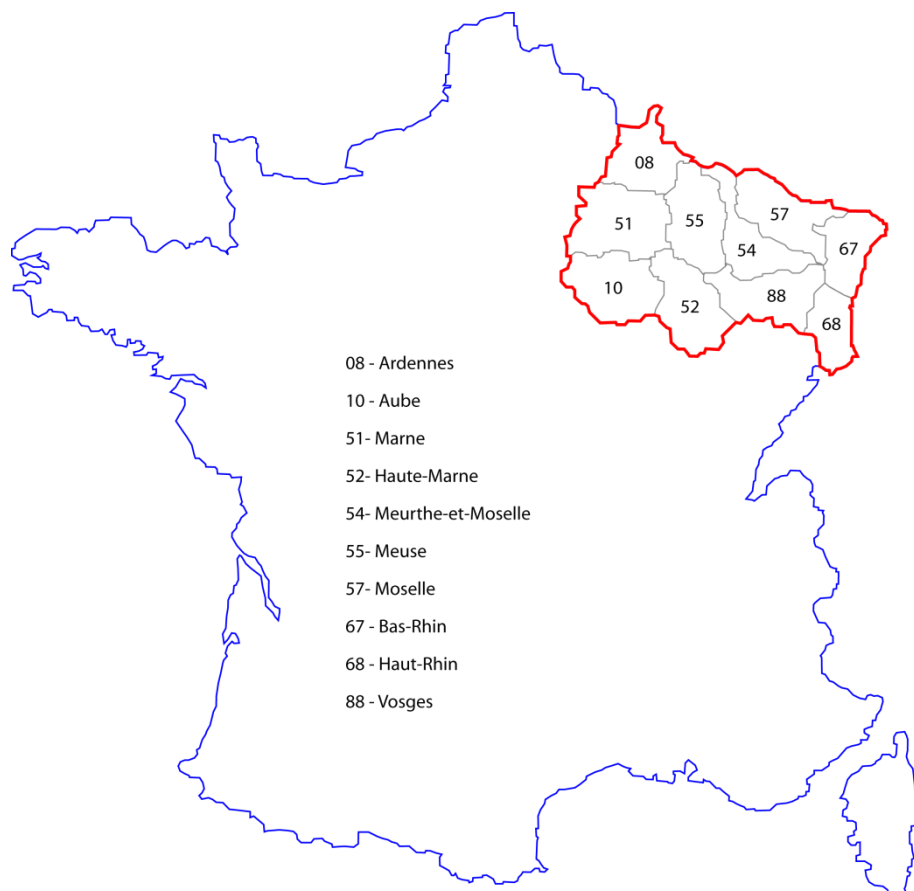


Les départements alsaciens dans le Grand Est : principaux indicateurs économiques

1^{er} trimestre 2017

Sources : Douanes ; INSEE, y compris Fiben/Banque de France et répertoire Sirene ; Pôle emploi-Dares, STMT ; Urssaf-Acoss



1. TAUX DE CHÔMAGE (données CVS en moyenne trimestrielle)

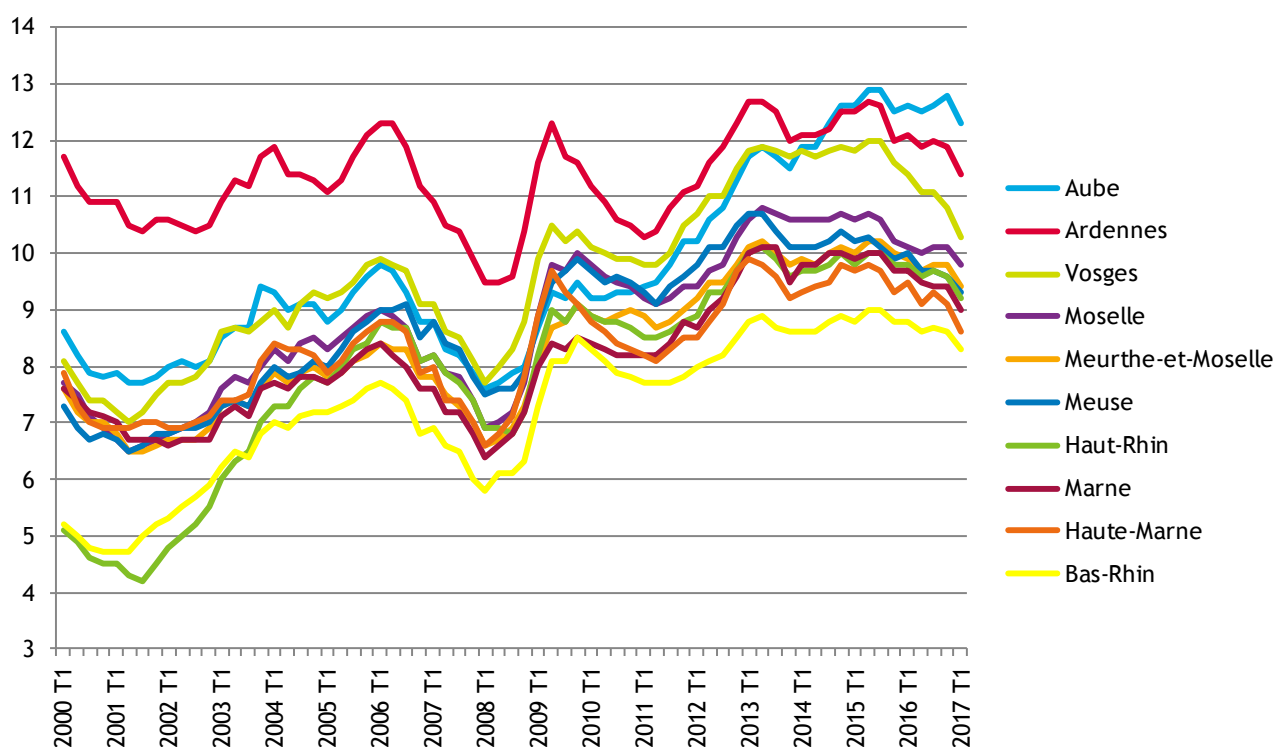
Source : INSEE

Données du 1er trimestre 2017

	2016 T1	2016 T4	2017 T1*	Evolution (en points)	
				trimestrielle	annuelle
67 - Bas-Rhin	8,8	8,6	8,3	-0,3	-0,5
68 - Haut-Rhin	9,8	9,6	9,2	-0,4	-0,6
08 - Ardennes	12,1	11,9	11,4	-0,5	-0,7
10 - Aube	12,6	12,8	12,3	-0,5	-0,3
51 - Marne	9,7	9,4	9,0	-0,4	-0,7
52 - Haute-Marne	9,5	9,1	8,6	-0,5	-0,9
54 - Meurthe-et-Moselle	9,9	9,8	9,4	-0,4	-0,5
55 - Meuse	10,0	9,6	9,3	-0,3	-0,7
57 - Moselle	10,1	10,1	9,8	-0,3	-0,3
88 - Vosges	11,4	10,8	10,3	-0,5	-1,1
Grand Est	10,0	9,8	9,5	-0,3	-0,5
France métropolitaine	9,9	9,7	9,3	-0,4	-0,6

* données provisoires

ÉVOLUTION DES TAUX DE CHÔMAGE (Légende en ordre dégressif au 1er trimestre 2017)

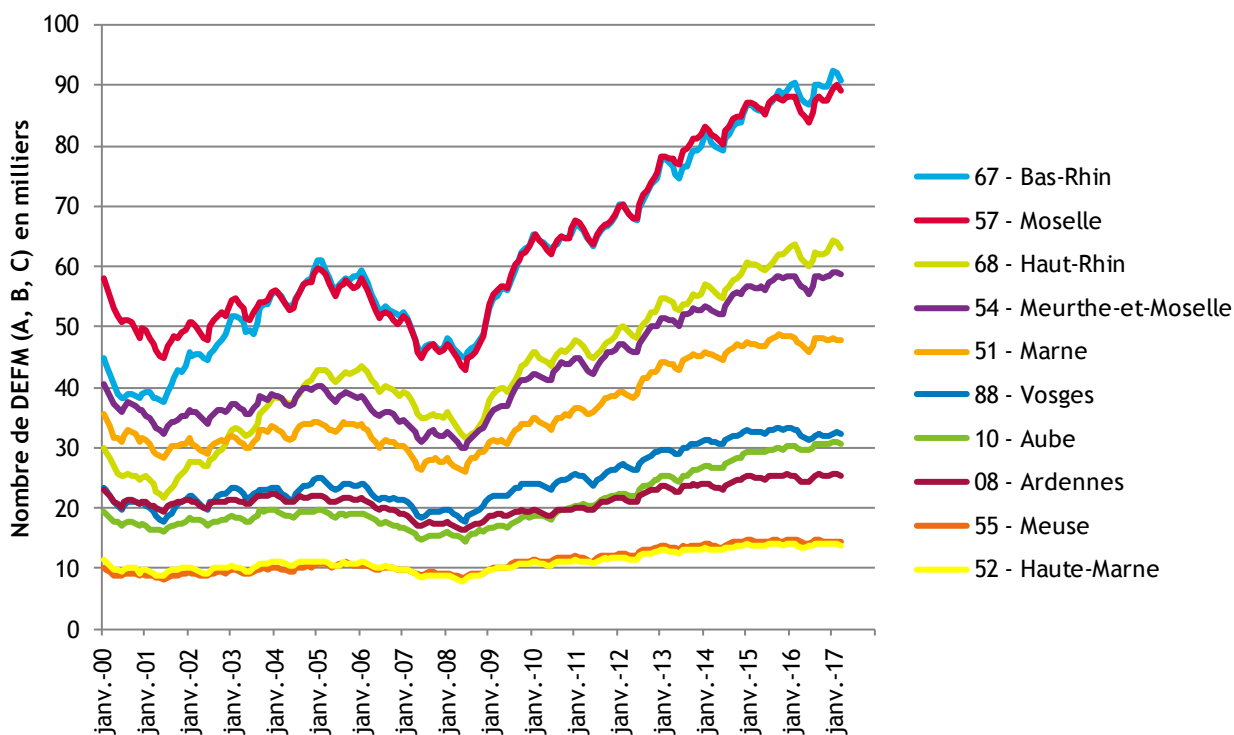


2. DEMANDEURS D'EMPLOI (A, B, C ; données brutes arrondies à la centaine)

Source : Pôle emploi-Dares, STMT

	Données de fin mars 2017				
	mars 2016	décembre 2016	mars 2017	Evolution (en %)	
				trimestrielle	annuelle
67 - Bas-Rhin	89 500	90 400	90 800	0,4	1,5
68 - Haut-Rhin	62 900	63 100	63 100	0,0	0,3
Alsace	152 400	153 500	153 900	0,3	1,0
08 - Ardennes	25 100	25 400	25 300	-0,4	0,8
10 - Aube	30 000	30 800	30 700	-0,3	2,3
51 - Marne	47 600	47 900	48 000	0,2	0,8
52 - Haute-Marne	13 800	14 000	13 900	-0,7	0,7
Champagne-Ardenne	116 500	118 100	117 900	-0,2	1,2
54 - Meurthe-et-Moselle	57 900	58 400	58 700	0,5	1,4
55 - Meuse	14 700	14 400	14 500	0,7	-1,4
57 - Moselle	87 300	88 100	89 300	1,4	2,3
88 - Vosges	32 800	32 000	32 300	0,9	-1,5
Lorraine	192 700	192 900	194 700	0,9	1,0
TOTAL Grand Est	461 600	464 500	466 500	0,4	1,1
France métropolitaine	5 465 300	5 546 700	5 517 000	-0,5	0,9

ÉVOLUTION DU NOMBRE DE DEFM (Légende en ordre dégressif à fin mars 2017)



3. LES EFFECTIFS DU SECTEUR CONCURRENTIEL (données CVS arrondies à la dizaine)

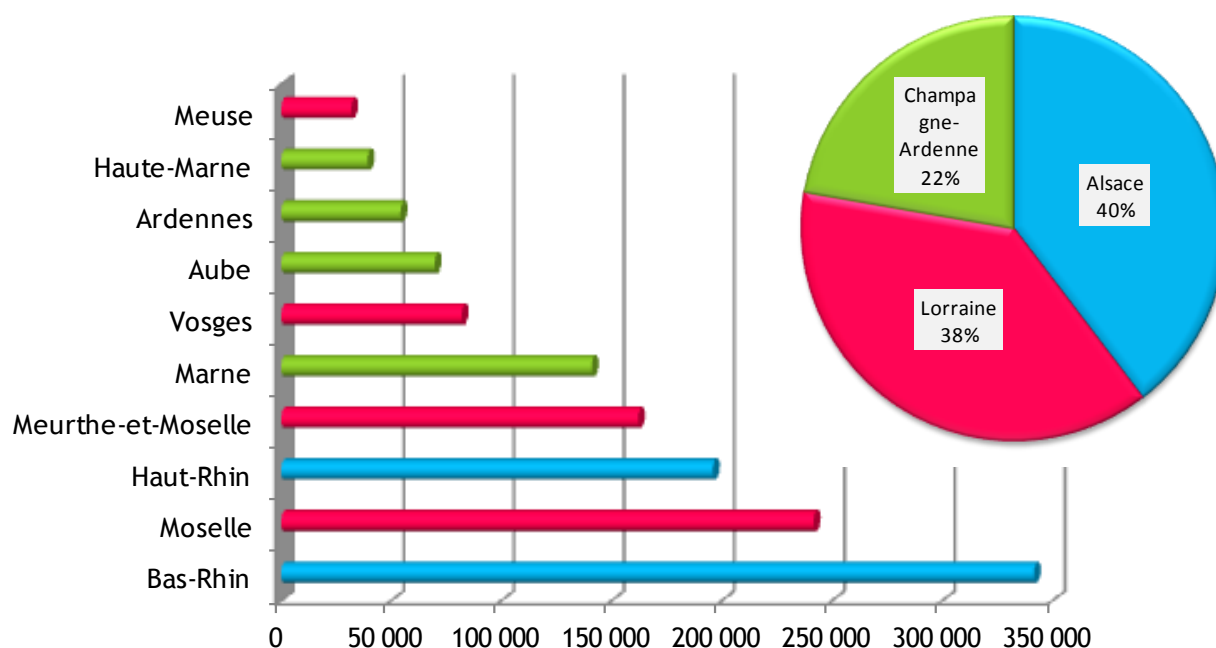
Source : Urssaf-Acoss

Dernières données : 1er trimestre 2017

	2016 T1	2016 T4	2017 T1	Dernière évolution annuelle (%)
67 - Bas-Rhin	340 480	344 460	341 470	1,7
68 - Haut-Rhin	194 610	195 800	195 790	0,9
Alsace	535 060	540 330	537 260	1,4
08 - Ardennes	54 840	54 080	54 120	0,7
10 - Aube	70 850	70 260	69 600	-1,2
51 - Marne	139 970	140 480	140 880	1,2
52 - Haute-Marne	39 110	39 260	39 170	0,1
Champagne-Ardenne	304 860	304 250	303 770	0,4
54 - Meurthe-et-Moselle	162 710	163 090	161 910	1,3
55 - Meuse	31 730	31 940	31 730	-0,1
57 - Moselle	244 810	244 550	241 550	-0,1
88 - Vosges	81 100	81 440	81 830	0,8
Lorraine	520 550	521 100	517 020	0,4
TOTAL Grand Est	1 360 340	1 365 940	1 358 050	0,8
France (en millions)	17,9	18,1	18,0	1,5

A noter : dans le cadre d'une harmonisation avec l'Insee et la Dares, des changements s'appliquent à ces séries de données à compter de début 2017. Ils portent sur le périmètre du secteur privé et la méthodologie de désaisonnalisation.

RÉPARTITION DES EFFECTIFS DU SECTEUR CONCURRENTIEL AU 1^{ER} TRIMESTRE 2017



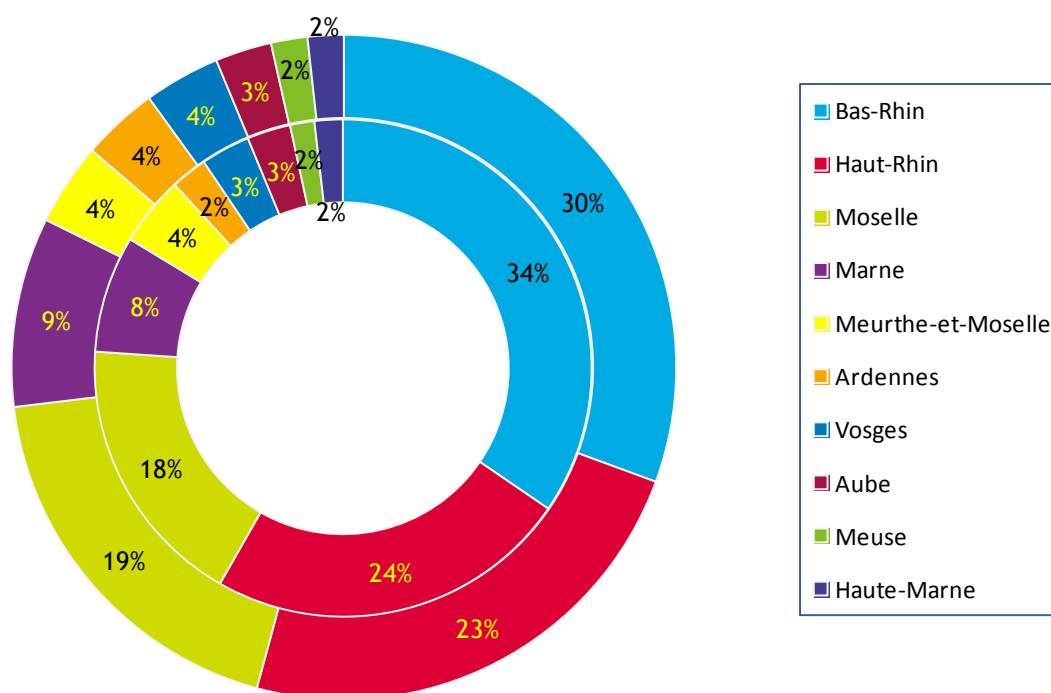
4. COMMERCE EXTÉRIEUR (montants en millions d'euros)

Source : Douanes

Données du 1er trimestre 2017

	Import 2017 T1	Export 2017 T1	Solde		
			2017 T1	2016 T4	2016 T1
67 - Bas-Rhin	5 288	4 758	-530	62	-89
68 - Haut-Rhin	3 632	3 674	42	68	157
<i>Alsace</i>	<i>8 920</i>	<i>8 432</i>	<i>-488</i>	<i>130</i>	<i>68</i>
08 - Ardennes	361	577	216	182	188
10 - Aube	433	427	-6	-39	-72
51 - Marne	1 164	1 434	270	727	407
52 - Haute-Marne	280	272	-8	-2	16
<i>Champagne-Ardenne</i>	<i>2 238</i>	<i>2 710</i>	<i>472</i>	<i>868</i>	<i>539</i>
54 - Meurthe-et-Moselle	693	623	-70	-80	-19
55 - Meuse	242	276	34	29	75
57 - Moselle	2 727	2 935	208	165	150
88 - Vosges	491	576	85	119	103
<i>Lorraine</i>	<i>4 153</i>	<i>4 410</i>	<i>257</i>	<i>233</i>	<i>309</i>
Grand Est	15 311	15 552	241	1 230	917

LA RÉPARTITION DU COMMERCE EXTÉRIEUR DANS LE GRAND EST AU 1^{ER} TRIMESTRE 2017
(le cercle extérieur = les exportations ; le cercle intérieur = les importations)



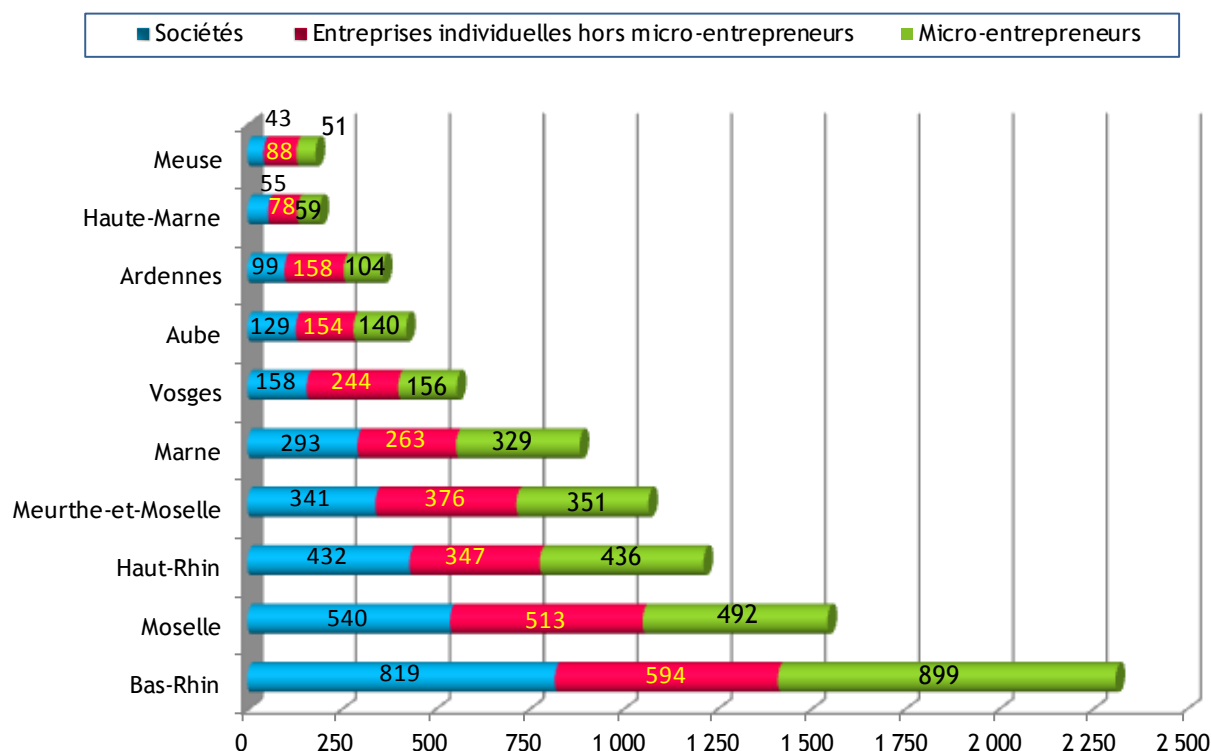
5. CRÉATIONS D'ENTREPRISES (données brutes)

Source : Insee, Répertoire des entreprises et des établissements (Sirene)

Données du 1er trimestre 2017

	2016 T1	2016 T4	2017 T1	Evolution (en %)	
				trimestrielle	annuelle
67 - Bas-Rhin	2 081	1 772	2 312	30,5	11,1
68 - Haut-Rhin	1 184	1 015	1 215	19,7	2,6
Alsace	3 265	2 787	3 527	26,6	8,0
08 - Ardennes	323	283	361	27,6	11,8
10 - Aube	398	418	423	1,2	6,3
51 - Marne	886	715	885	23,8	-0,1
52 - Haute-Marne	201	171	192	12,3	-4,5
Champagne-Ardenne	1 808	1 587	1 861	17,3	2,9
54 - Meurthe-et-Moselle	1 042	930	1 068	14,8	2,5
55 - Meuse	196	178	182	2,2	-7,1
57 - Moselle	1 484	1 214	1 545	27,3	4,1
88 - Vosges	592	432	558	29,2	-5,7
Lorraine	3 314	2 754	3 353	21,8	1,2
TOTAL Grand Est	8 387	7 128	8 741	22,6	4,2

LE NOMBRE DE CRÉATIONS D'ENTREPRISES AU 1^{ER} TRIMESTRE 2017



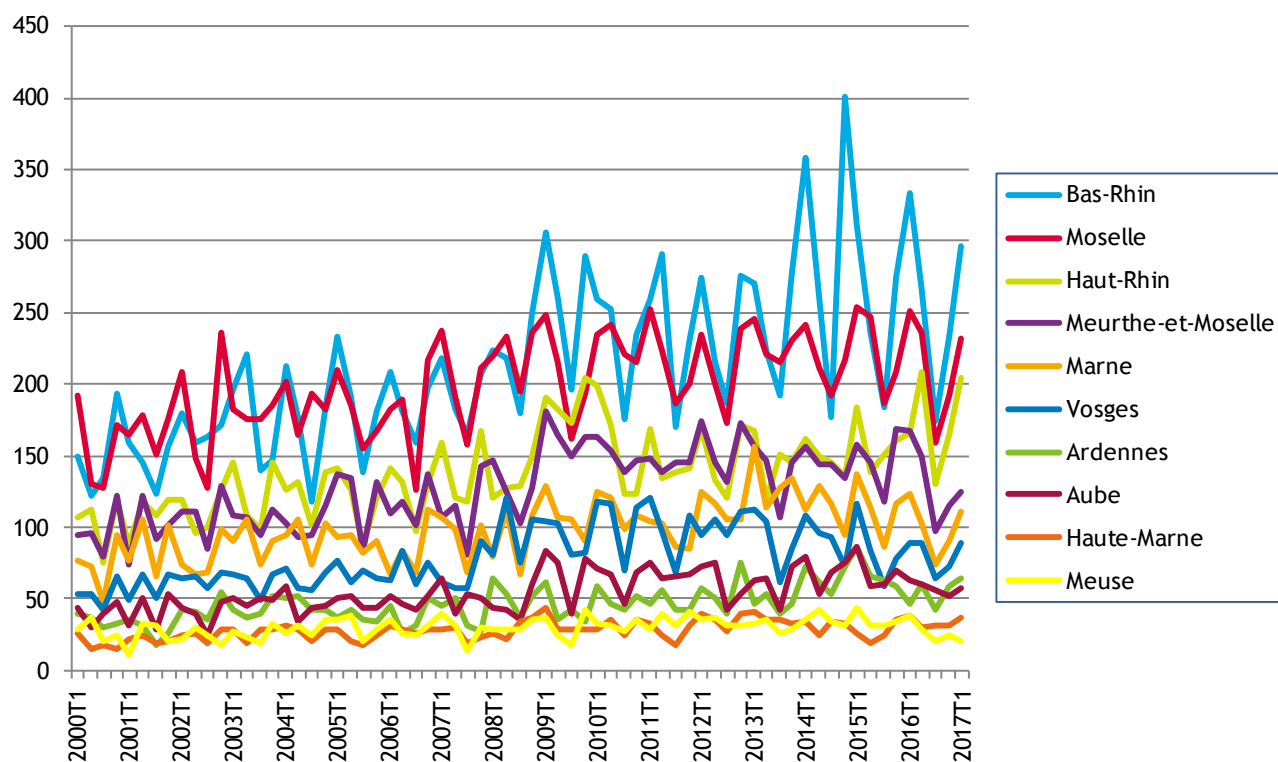
6. DÉFAILLANCES D'ENTREPRISES (données brutes en date de jugement)

Source : Fiben, Banque de France / Insee

Données du 1er trimestre 2017

	2016 T1	2016 T4	2017 T1	Evolution (en %)	
				trimestrielle	annuelle
67 - Bas-Rhin	333	233	296	27,0	-11,1
68 - Haut-Rhin	166	164	204	24,4	22,9
Alsace	499	397	500	25,9	0,2
08 - Ardennes	47	59	64	8,5	36,2
10 - Aube	63	52	57	9,6	-9,5
51 - Marne	124	90	111	23,3	-10,5
52 - Haute-Marne	38	32	37	15,6	-2,6
Champagne-Ardenne	272	233	269	15,5	-1,1
54 - Meurthe-et-Moselle	167	115	125	8,7	-25,2
55 - Meuse	38	25	21	-16,0	-44,7
57 - Moselle	251	192	232	20,8	-7,6
88 - Vosges	89	73	89	21,9	0,0
Lorraine	545	405	467	15,3	-14,3
TOTAL Grand Est	1 316	1 035	1 236	19,4	-6,1

ÉVOLUTION DES DÉFAILLANCES D'ENTREPRISES (Légende en ordre décroissant au 1^{er} trimestre 2017)



* * *