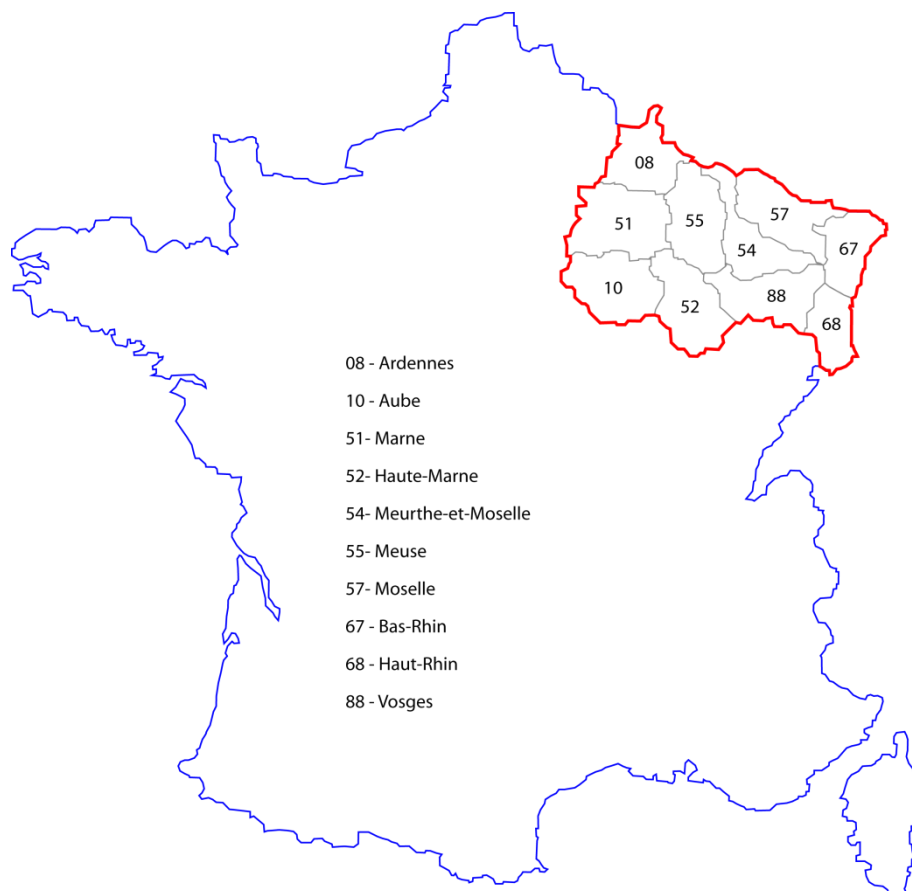


Les départements alsaciens dans le Grand Est : principaux indicateurs économiques

2^{ème} trimestre 2017

Sources : Douanes ; INSEE, y compris Fiben/Banque de France et répertoire Sirene ; Pôle emploi-Dares, STMT ; Urssaf-Acoss



1. TAUX DE CHÔMAGE (données CVS en moyenne trimestrielle)

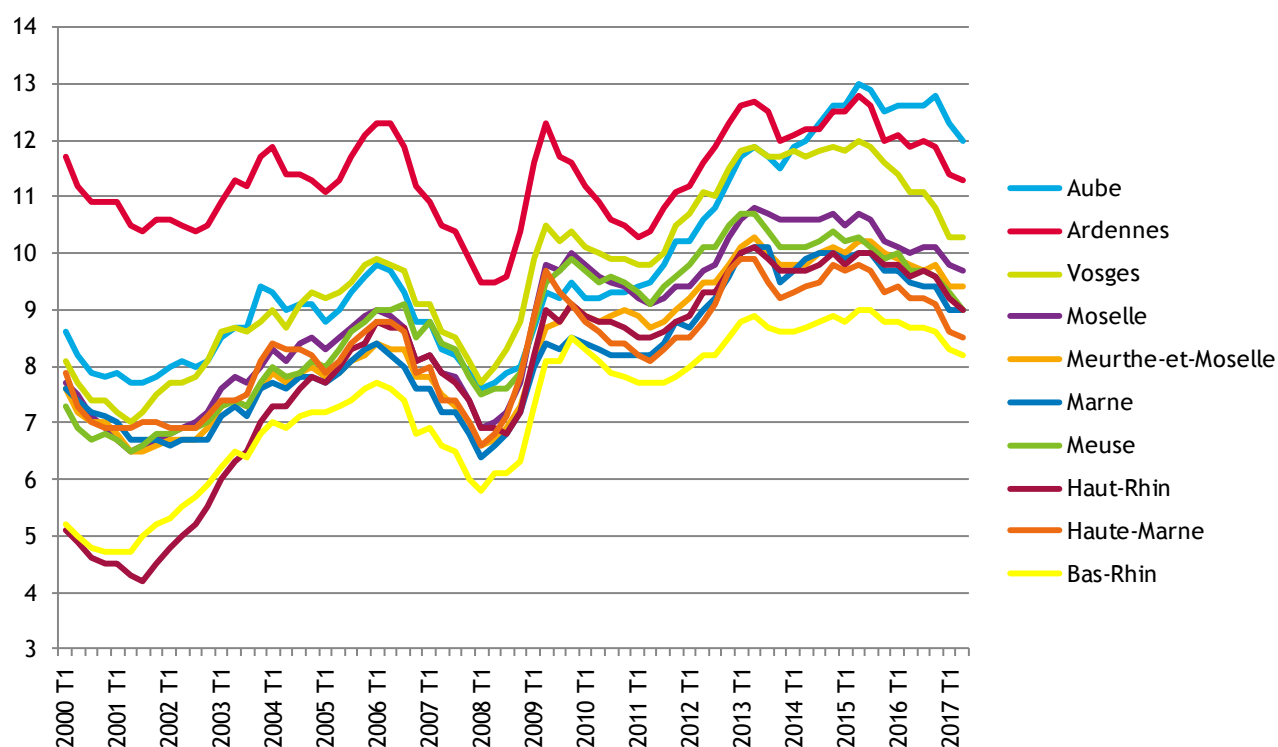
Source : INSEE

Données du 2ème trimestre 2017

	2016 T2	2017 T1	2017 T2*	Evolution (en points)	
				trimestrielle	annuelle
67 - Bas-Rhin	8,7	8,3	8,2	-0,1	-0,5
68 - Haut-Rhin	9,6	9,2	9,0	-0,2	-0,6
08 - Ardennes	11,9	11,4	11,3	-0,1	-0,6
10 - Aube	12,6	12,3	12,0	-0,3	-0,6
51 - Marne	9,5	9,0	9,0	0,0	-0,5
52 - Haute-Marne	9,2	8,6	8,5	-0,1	-0,7
54 - Meurthe-et-Moselle	9,8	9,4	9,4	0,0	-0,4
55 - Meuse	9,7	9,3	9,0	-0,3	-0,7
57 - Moselle	10,0	9,8	9,7	-0,1	-0,3
88 - Vosges	11,1	10,3	10,3	0,0	-0,8
Grand Est	10,1	9,7	9,6	-0,1	-0,5
France métropolitaine	9,7	9,3	9,2	-0,1	-0,5

* données provisoires

ÉVOLUTION DES TAUX DE CHÔMAGE (Légende en ordre dégressif au 2^{ème} trimestre 2017)

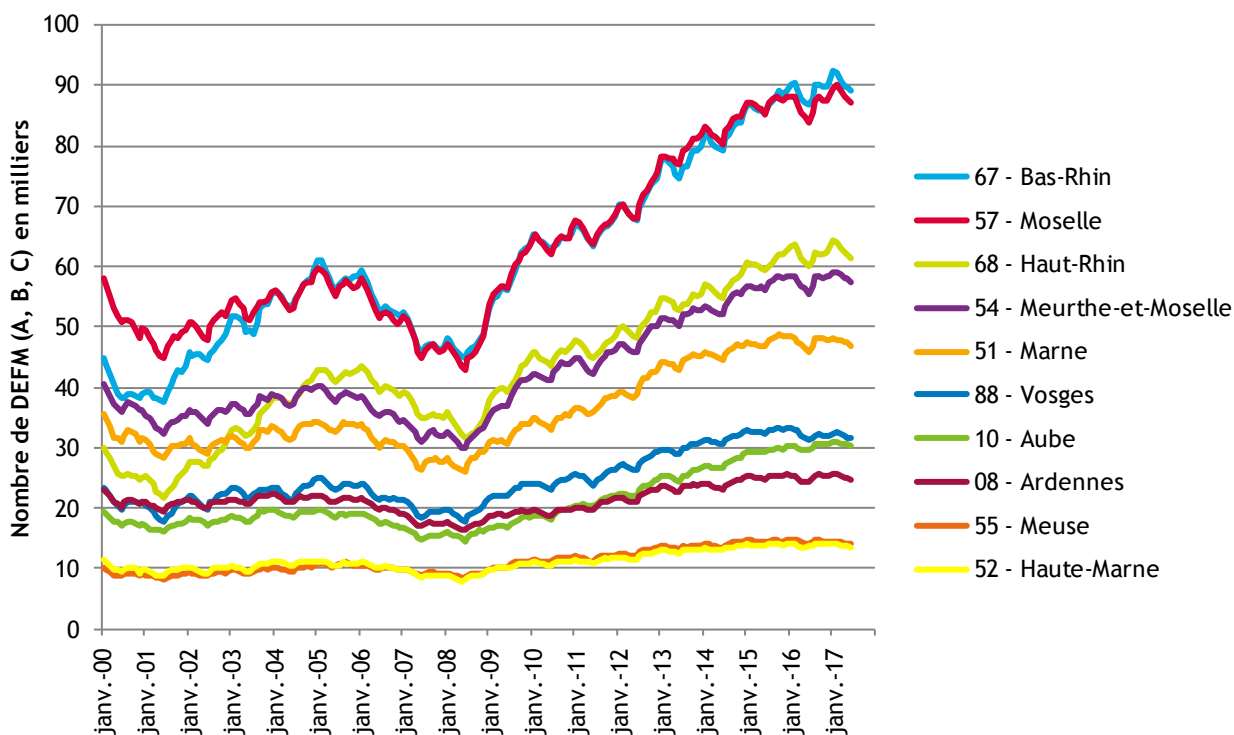


2. DEMANDEURS D'EMPLOI (A, B, C ; données brutes arrondies à la centaine)

Source : Pôle emploi-Dares, STMT

	Données de fin juin 2017				
	juin 2016	mars 2017	juin 2017	Evolution (en %)	
				trimestrielle	annuelle
67 - Bas-Rhin	86 700	90 800	89 300	-1,7	3,0
68 - Haut-Rhin	60 100	63 100	61 300	-2,9	2,0
Alsace	146 800	153 900	150 600	-2,1	2,6
08 - Ardennes	24 500	25 300	24 600	-2,8	0,4
10 - Aube	29 600	30 700	30 200	-1,6	2,0
51 - Marne	46 000	48 000	46 800	-2,5	1,7
52 - Haute-Marne	13 700	13 900	13 600	-2,2	-0,7
Champagne-Ardenne	113 800	117 900	115 300	-2,2	1,3
54 - Meurthe-et-Moselle	55 600	58 700	57 500	-2,0	3,4
55 - Meuse	14 100	14 500	14 200	-2,1	0,7
57 - Moselle	83 800	89 300	87 200	-2,4	4,1
88 - Vosges	31 300	32 300	31 700	-1,9	1,3
Lorraine	184 800	194 700	190 600	-2,1	3,1
TOTAL Grand Est	445 300	466 500	456 500	-2,1	2,5
France métropolitaine	5 280 000	5 517 000	5 399 100	-2,1	2,3

ÉVOLUTION DU NOMBRE DE DEFM (Légende en ordre dégressif à fin juin 2017)



3. LES EFFECTIFS DU SECTEUR CONCURRENTIEL (données CVS arrondies à la dizaine)

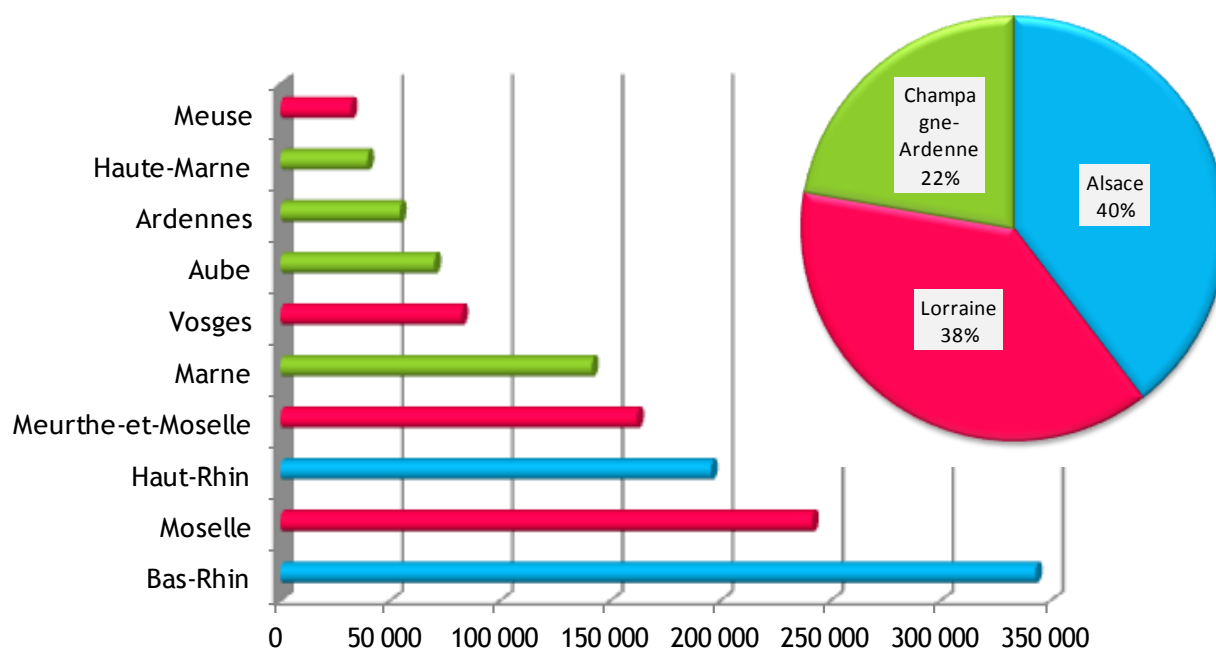
Source : Urssaf-Acoss

Dernières données : 2ème trimestre 2017

	2016 T2	2017 T1	2017 T2	Dernière évolution annuelle (%)
67 - Bas-Rhin	342 410	341 470	342 980	1,9
68 - Haut-Rhin	196 490	195 790	195 670	0,6
Alsace	538 930	537 260	538 650	1,4
08 - Ardennes	54 580	54 120	54 290	0,5
10 - Aube	70 660	69 600	69 970	-0,1
51 - Marne	140 020	140 880	141 500	1,3
52 - Haute-Marne	38 820	39 170	39 490	1,2
Champagne-Ardenne	304 010	303 770	305 240	0,8
54 - Meurthe-et-Moselle	162 470	161 910	162 060	1,1
55 - Meuse	32 060	31 730	31 980	0,5
57 - Moselle	243 650	241 550	241 480	0,0
88 - Vosges	81 380	81 830	82 290	1,7
Lorraine	519 480	517 020	517 810	0,6
TOTAL Grand Est	1 362 140	1 358 050	1 361 700	1,0
France (en millions)	18,0	18,0	18,1	1,7

A noter : dans le cadre d'une harmonisation avec l'Insee et la Dares, des changements s'appliquent à ces séries de données à compter de début 2017. Ils portent sur le périmètre du secteur privé et la méthodologie de désaisonnalisation.

RÉPARTITION DES EFFECTIFS DU SECTEUR CONCURRENTIEL AU 2^{ÈME} TRIMESTRE 2017



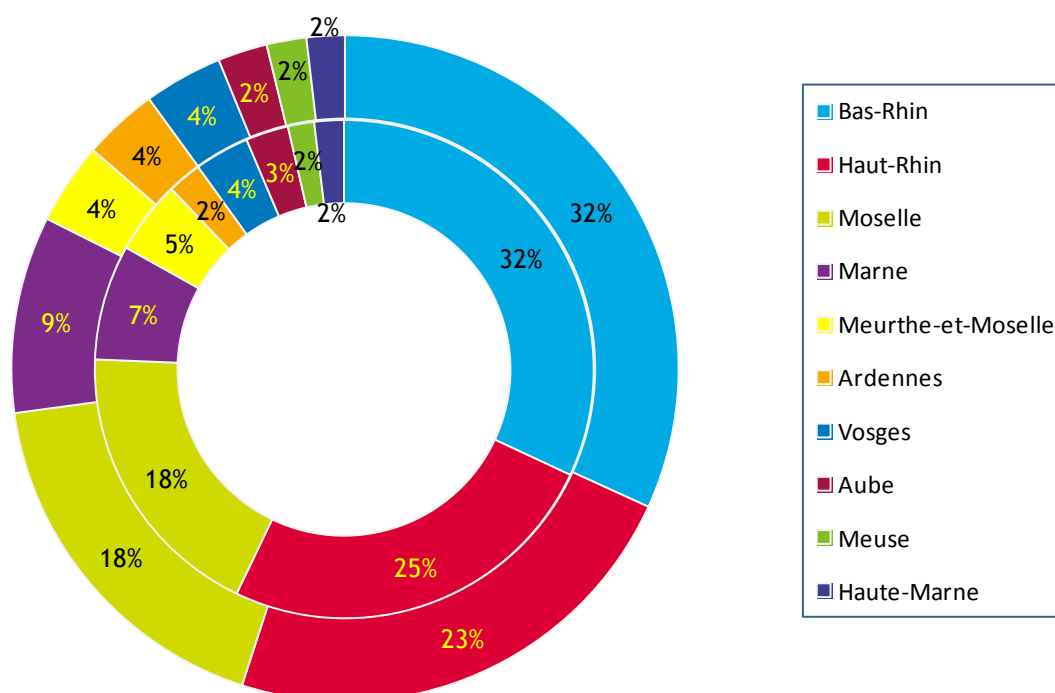
4. COMMERCE EXTÉRIEUR (montants en millions d'euros)

Source : Douanes

Données du 2ème trimestre 2017

	Import 2017 T2	Export 2017 T2	Solde		
			2017 T2	2017 T1	2016 T2
67 - Bas-Rhin	4 665	4 958	293	-532	279
68 - Haut-Rhin	3 673	3 612	-61	34	164
Alsace	8 338	8 570	232	-498	443
08 - Ardennes	323	566	243	216	151
10 - Aube	404	374	-30	-7	-141
51 - Marne	1 092	1 490	398	233	390
52 - Haute-Marne	279	288	9	-7	29
Champagne-Ardenne	2 098	2 718	620	435	429
54 - Meurthe-et-Moselle	693	617	-76	-74	16
55 - Meuse	248	300	52	34	81
57 - Moselle	2 707	2 783	76	168	317
88 - Vosges	518	595	77	84	100
Lorraine	4 166	4 295	129	212	514
Grand Est	14 602	15 583	981	148	1 387

LA RÉPARTITION DU COMMERCE EXTÉRIEUR DANS LE GRAND EST AU 2^{ÈME} TRIMESTRE 2017
(le cercle extérieur = les exportations ; le cercle intérieur = les importations)



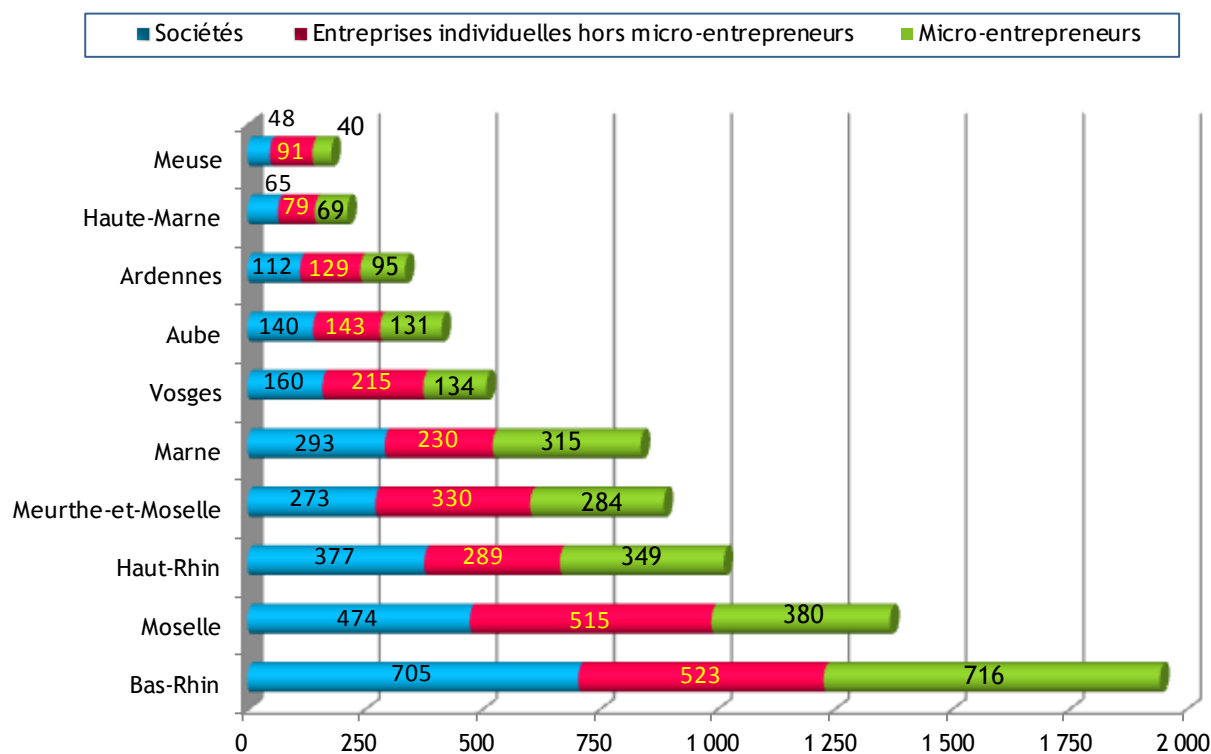
5. CRÉATIONS D'ENTREPRISES (données brutes)

Source : Insee, Répertoire des entreprises et des établissements (Sirene)

Données du 2ème trimestre 2017

	2016 T2	2017 T1	2017 T2	Evolution (en %)	
				trimestrielle	annuelle
67 - Bas-Rhin	1 994	2 303	1 944	-15,6	-2,5
68 - Haut-Rhin	1 161	1 207	1 015	-15,9	-12,6
Alsace	3 155	3 510	2 959	-15,7	-6,2
08 - Ardennes	328	358	336	-6,1	2,4
10 - Aube	412	421	414	-1,7	0,5
51 - Marne	800	885	838	-5,3	4,8
52 - Haute-Marne	181	191	213	11,5	17,7
Champagne-Ardenne	1 721	1 855	1 801	-2,9	4,6
54 - Meurthe-et-Moselle	996	1 063	887	-16,6	-10,9
55 - Meuse	182	181	179	-1,1	-1,6
57 - Moselle	1 381	1 535	1 369	-10,8	-0,9
88 - Vosges	537	556	509	-8,5	-5,2
Lorraine	3 096	3 335	2 944	-11,7	-4,9
TOTAL Grand Est	7 972	8 700	7 704	-11,4	-3,4

LE NOMBRE DE CRÉATIONS D'ENTREPRISES AU 2^{ÈME} TRIMESTRE 2017



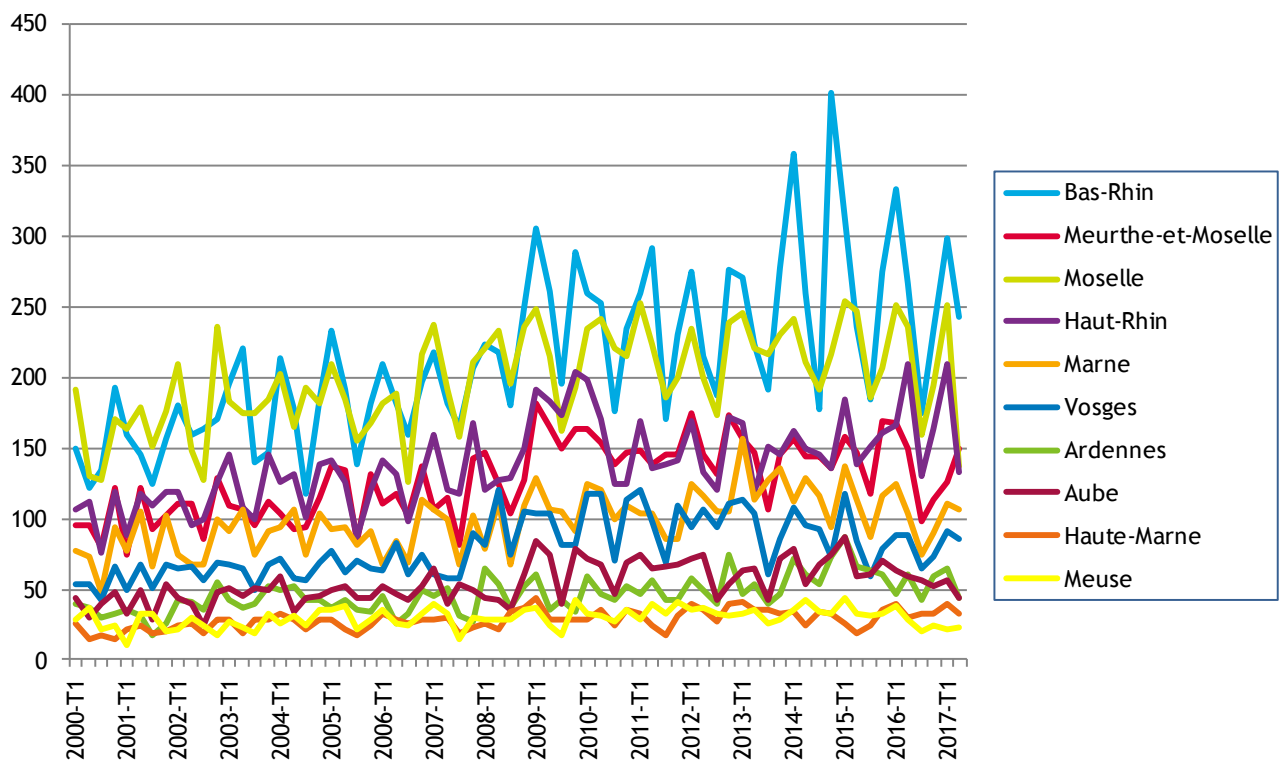
6. DÉFAILLANCES D'ENTREPRISES (données brutes en date de jugement)

Source : Fiben, Banque de France / Insee

Données du 2ème trimestre 2017

	2016 T2	2017 T1	2017 T2	Evolution (en %)	
				trimestrielle	annuelle
67 - Bas-Rhin	266	299	243	-18,7	-8,6
68 - Haut-Rhin	209	209	133	-36,4	-36,4
Alsace	475	508	376	-26,0	-20,8
08 - Ardennes	60	64	44	-31,3	-26,7
10 - Aube	59	56	44	-21,4	-25,4
51 - Marne	104	111	106	-4,5	1,9
52 - Haute-Marne	30	40	33	-17,5	10,0
Champagne-Ardenne	253	271	227	-16,2	-10,3
54 - Meurthe-et-Moselle	149	126	150	19,0	0,7
55 - Meuse	29	21	23	9,5	-20,7
57 - Moselle	236	251	137	-45,4	-41,9
88 - Vosges	89	91	85	-6,6	-4,5
Lorraine	503	489	395	-19,2	-21,5
TOTAL Grand Est	1 231	1 268	998	-21,3	-18,9

ÉVOLUTION DES DÉFAILLANCES D'ENTREPRISES (Légende en ordre décroissant au 2^{ème} trimestre 2017)



* * *