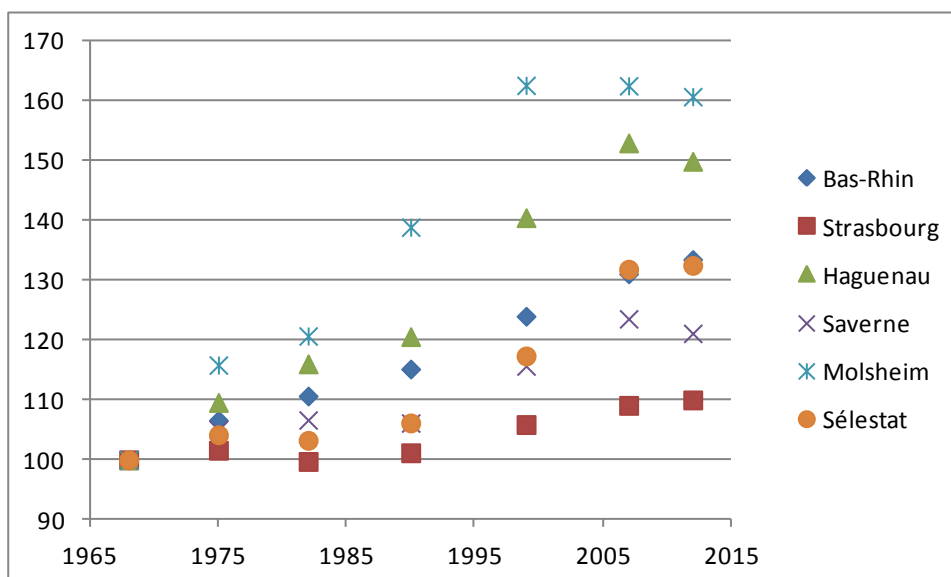


L'évolution démographique des principales villes du Bas-Rhin

Source : Insee, RP1968 à 1999 dénombrements, RP 2007 et 2012 exploitations principales

Les 15 plus grandes communes du Bas-Rhin en 2012 ont connu des évolutions démographiques différentes sur les 7 recensements 1968, 1975, 1982, 1990, 1999, 2007 et 2012. Elles sont présentées dans les graphiques suivants, la base 100 étant la population lors du recensement de 1968 :

Les principales villes des 5 grands territoires

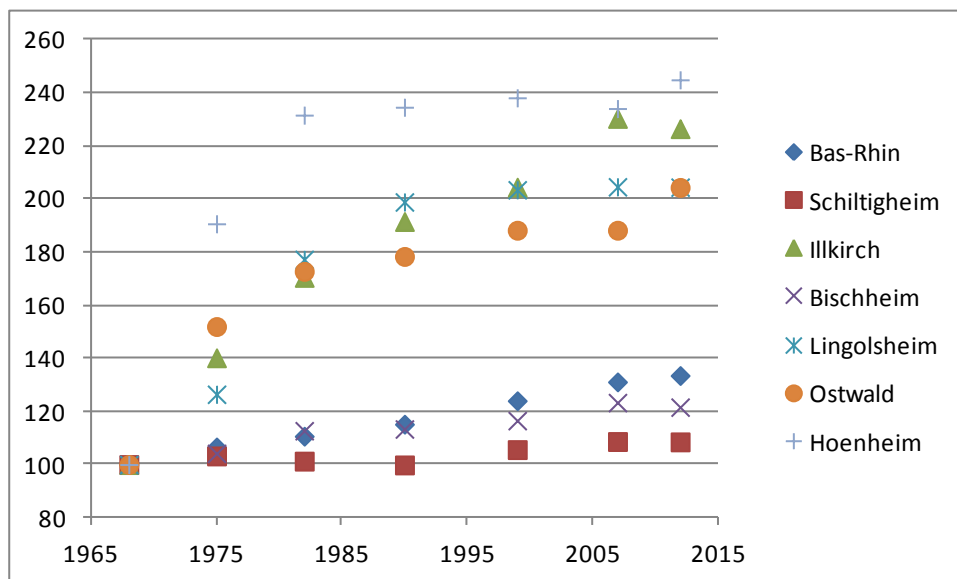


La population strasbourgeoise, déjà très importante en 1968 (3 187 hab/km²), a moins évolué que la moyenne du Bas-Rhin.

Pour Saverne et Sélestat aussi, l'évolution de la population n'a pas dépassé la moyenne du département ; par contre, Haguenau et Molsheim ont connu un développement bien plus important.

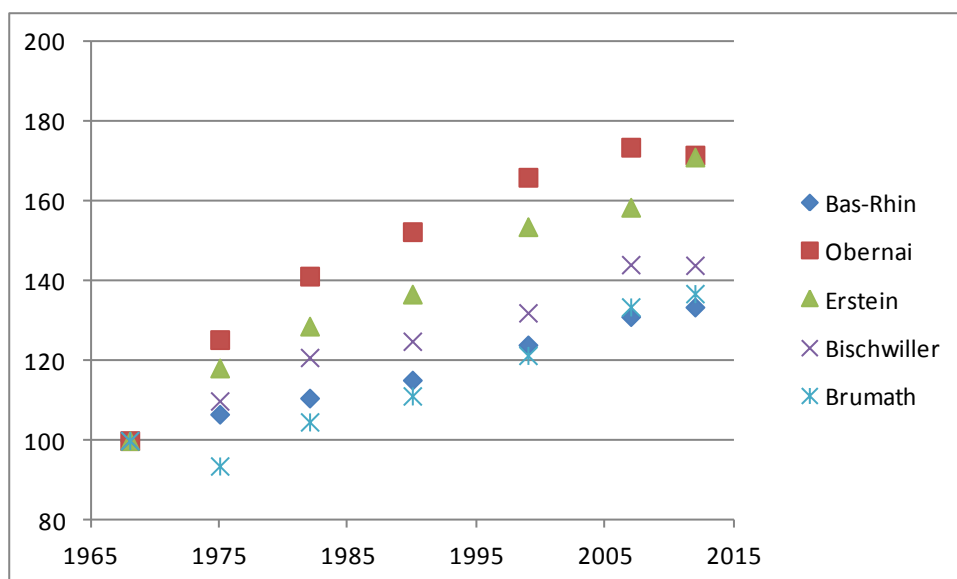
Avec le soutien financier du

La première couronne strasbourgeoise



A Schiltigheim et Bischheim, où la densité de population était déjà très comparable à celle de Strasbourg en 1968, l'évolution est moins importante que la moyenne du département. Par contre, Hoenheim, Illkirch-Graffenstaden, Lingolsheim et Ostwald se sont fortement développées.

Les autres villes de plus de 10 000 habitants en 2012



Plus éloignées de Strasbourg, quatre autres villes comptent plus de 10 000 habitants en 2012. Au nord de Strasbourg, Bischwiller et Brumath affichent une évolution de la population relativement peu éloignée de la moyenne départementale. Ces villes se rapprochent davantage de Haguenau dont la population a beaucoup augmenté. Au sud de Strasbourg, Obernai et Erstein affichent de fortes évolutions de population ; ces villes se rapprochent de la métropole strasbourgeoise.

* * *