

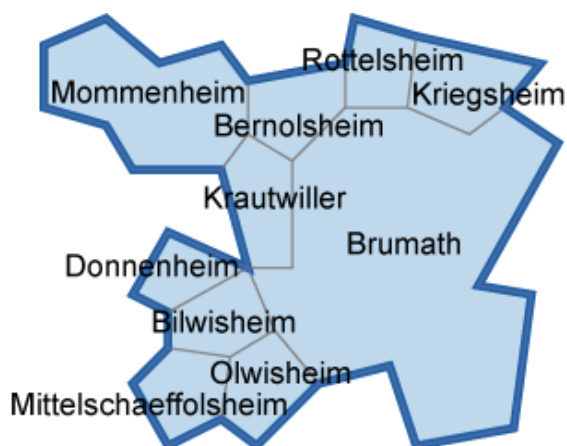
Chiffres clés des communautés de communes du Bas-Rhin

Edition 2015

Communauté de communes de la Région de Brumath

10 communes sur une superficie totale de 60,81 km²

Sources : CMA, Conseil départemental du Bas-Rhin,
DIRECCTE Alsace, INSEE, Urssaf-Acoss



La CdC de la Région de Brumath est :

- entièrement sur le territoire de Haguenau-Wissembourg
- pour partie dans la zone d'emploi de Haguenau (3 communes) et pour partie dans celle de Strasbourg (7 communes).

Avec le soutien financier du

1. LA DÉMOGRAPHIE / POPULATION ACTIVE

Source : INSEE RP2006, RP2007, RP2011 et RP 2012, exploitations principales

- La population active comprend les personnes exerçant une activité professionnelle et les chômeurs à la recherche d'un emploi.
- Le taux d'activité est le rapport entre le nombre d'actifs (personnes en emploi et chômeurs) et l'ensemble de la population correspondante.
- Le taux d'emploi est le rapport entre le nombre de personnes ayant un emploi et l'ensemble de la population correspondante.

Selon les chiffres publiés le 1^{er} janvier 2015, la population municipale 2012 de la communauté de communes de la Région de Brumath est de 15 353 habitants.

Par rapport à celle de 2007, l'évolution sur 5 ans est de :

- + 1,7 % pour la CdC de la Région de Brumath
- + 1,5 % pour le territoire de Haguenau-Wissembourg
- + 1,8 % pour l'ensemble du Bas-Rhin.

		Population	Actifs	Taux d'activité (%)	Actifs ayant un emploi	Taux d'emploi (%)
Dans la CdC de la Région de Brumath						
2006	Ensemble 15 à 64 ans	10 078	7 599	75,4	7 165	71,1
	15 à 24 ans	1 717	868	50,5	770	44,9
	25 à 54 ans	6 742	6 123	90,8	5 817	86,3
	55 à 64 ans	1 618	608	37,5	577	35,6
2011	Ensemble 15 à 64 ans	10 123	7 632	75,4	7 093	70,1
	15 à 24 ans	1 711	874	51,1	707	41,3
	25 à 54 ans	6 445	5 933	92,0	5 613	87,1
	55 à 64 ans	1 967	825	41,9	772	39,3
Ecart	Ensemble 15 à 64 ans	45	33		-72	
Evolution		0,4%	0,4%		-1,0%	
Dans le territoire de Haguenau-Wissembourg						
2006	Ensemble 15 à 64 ans	156 479	119 125	76,1	109 455	69,9
2011		159 255	121 457	76,3	110 134	69,2
Ecart		2 776	2 332		679	
Evolution		1,8%	2,0%		0,6%	
Dans le Bas-Rhin						
2006	Ensemble 15 à 64 ans	725 472	529 865	73,0	478 136	65,9
2011		735 021	541 026	73,6	480 049	65,3
Ecart		9 549	11 161		1 913	
Evolution		1,3%	2,1%		0,4%	

Source : Insee, RP2006 et RP2011 exploitations principales

2. LE MARCHÉ DU TRAVAIL

/// DEMANDEURS D'EMPLOI EN FIN DE MOIS, CATÉGORIES A, B, C

Source : DIRECCTE Alsace/DARES, Pôle emploi

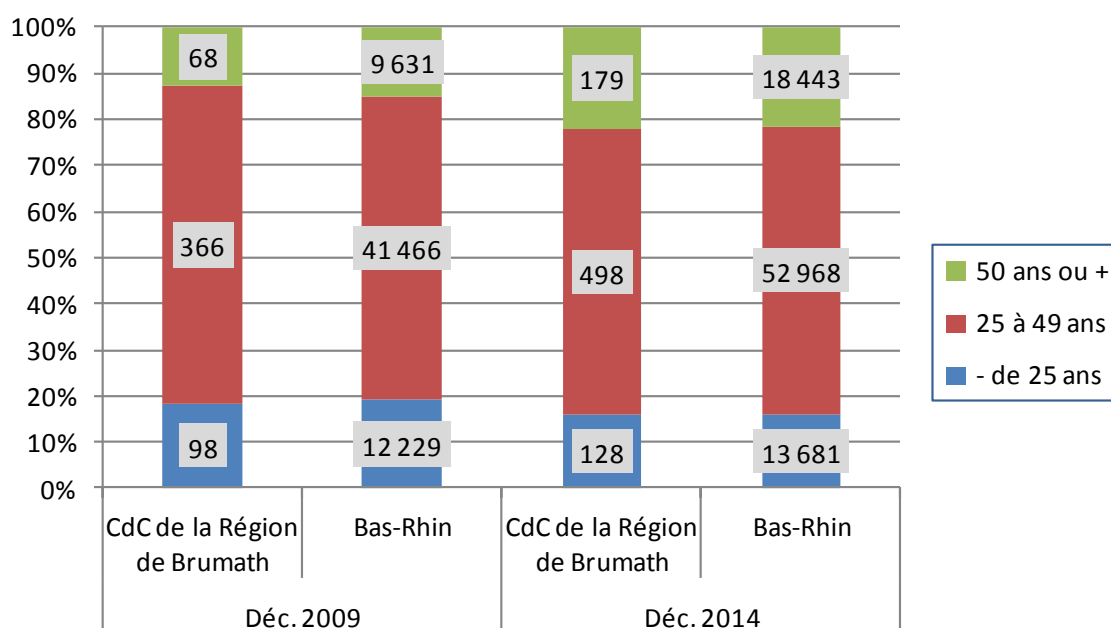
- Les demandeurs d'emploi de catégorie A sont tenus de faire des actes positifs de recherche d'emploi, sont sans emploi et n'ont pas travaillé durant le mois.
- Les demandeurs d'emploi de catégories B et C sont tenus de faire des actes positifs de recherche d'emploi et ont exercé une activité réduite au cours du mois, à savoir courte (78 heures ou moins) pour la catégorie B ou longue (plus de 78 heures) pour la catégorie C.

Les données présentées sont indicatives. Elles sont compilées à partir d'informations disponibles par commune, qui, en raison du secret statistique, n'affichent pas les valeurs de 1 à 4 inclus.

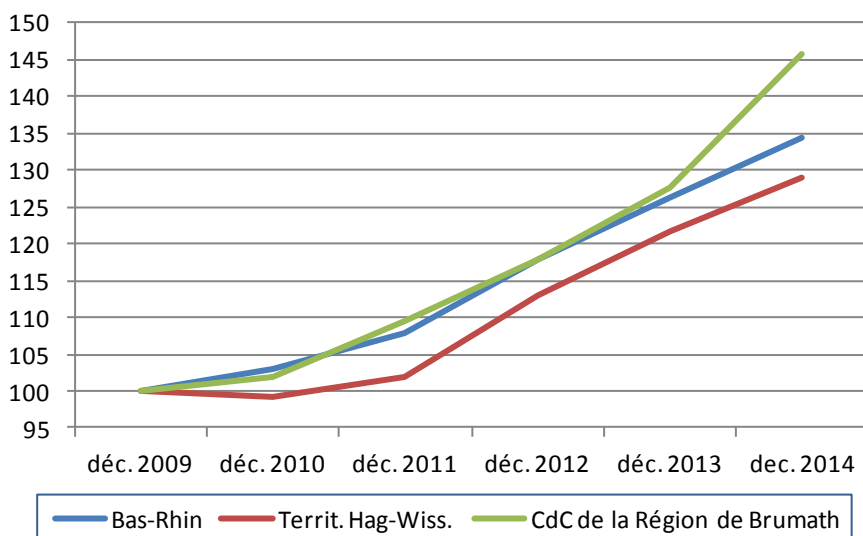
Le nombre total de DEFM (ABC) est peu impacté. Par contre, les totaux des différentes tranches d'âge peuvent être nettement sous-évalués. Ce « déficit » pour la CdC de la Région de Brumath en 2014 est de 22 personnes.

	La CdC de la Région de Brumath							Territoire Hag.-Wiss		Ensemble du Bas-Rhin	
	Total DEFM (ABC)	Variation		- de 25 ans	50 ans ou +	femmes	ancien. > 1 an	Total DEFM (ABC)	variation en %	Total DEFM (ABC)	variation en %
		brute	en %								
Déc. 2009	567			98	68	279	165	11 880		63 326	
Déc. 2010	578	11	1,9	105	89	296	206	11 788	-0,8	65 245	3,0
Déc. 2011	620	42	7,3	101	102	311	198	12 099	2,6	68 267	4,6
Déc. 2012	669	49	7,9	121	132	327	253	13 419	10,9	74 677	9,4
Déc. 2013	724	55	8,2	114	119	341	290	14 438	7,6	79 931	7,0
Déc. 2014	827	103	14,2	128	179	416	318	15 313	6,1	85 092	6,5

Source : DIRECCTE Alsace / DARES, Pôle Emploi



ÉVOLUTION DU NOMBRE DE DEMANDEURS D'EMPLOI, CATÉGORIES A, B, C



Base 100 fin décembre 2009 :

Bas-Rhin : 63 326

Territ. Hag.-Wiss. :

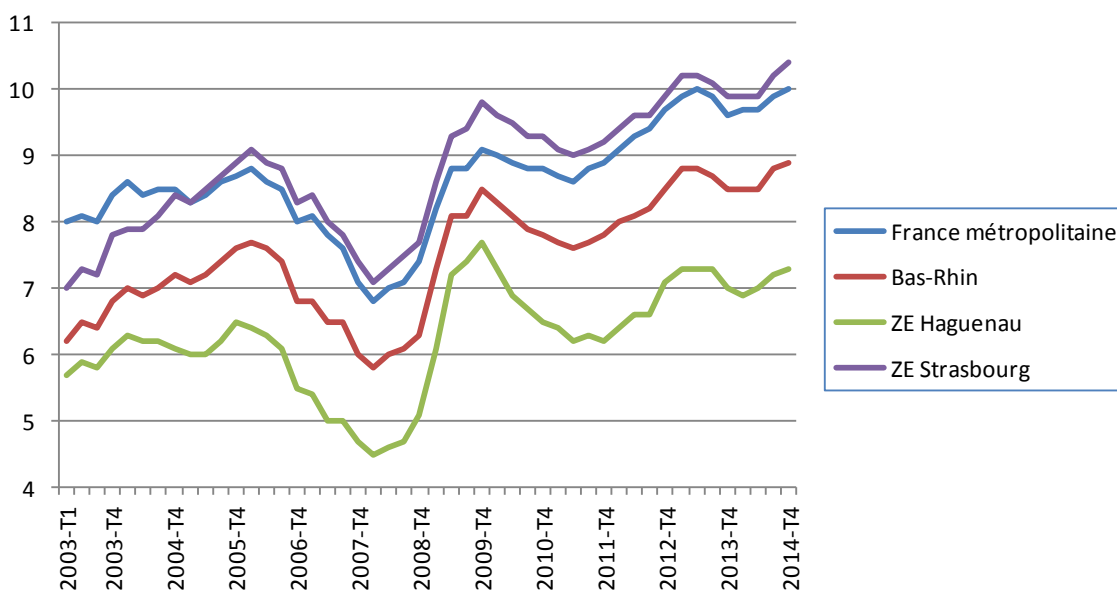
11 880

CdC de la Région de

Brumath : 567

/// LE TAUX DE CHÔMAGE LOCALISÉ DANS LES ZONES D'EMPLOI DE HAGUENAU ET DE STRASBOURG

Source : INSEE



/// LES ALLOCATAIRES DU REVENU DE SOLIDARITÉ ACTIVE (RSA) DANS LA CDC DE LA RÉGION DE BRUMATH

Source : CAF/CG67, données consolidées

- Les allocataires du RSA socle sont des personnes n'ayant aucune activité professionnelle.
- Les allocataires du RSA socle + activité sont des personnes exerçant une petite activité rémunérée.
- Les allocataires du RSA activité sont des « travailleurs pauvres », des personnes ayant un emploi mais insuffisamment rémunéré pour en vivre.

	CdC de la Région de Brumath			Le Bas-Rhin		
	Total allocataires	Variation annuelle		Total allocataires	Variation annuelle	
		brute	en %		brute	en %
Déc. 2010	130			29 426		
Déc. 2011	137	7	5,4	30 456	1 030	3,5
Déc. 2012	159	22	16,1	32 838	2 382	7,8
Déc. 2013	204	45	28,3	35 356	2 518	7,7
Déc. 2014	237	33	16,2	37 606	2 250	6,4

Fin 2014, pour l'ensemble du Bas-Rhin, la répartition des allocataires du RSA est de 61 % socle, 26 % socle + activité et 13 % activité.

Dans la communauté de communes de la Région de Brumath, les 116 allocataires du RSA socle représentent 48,9 % du total.

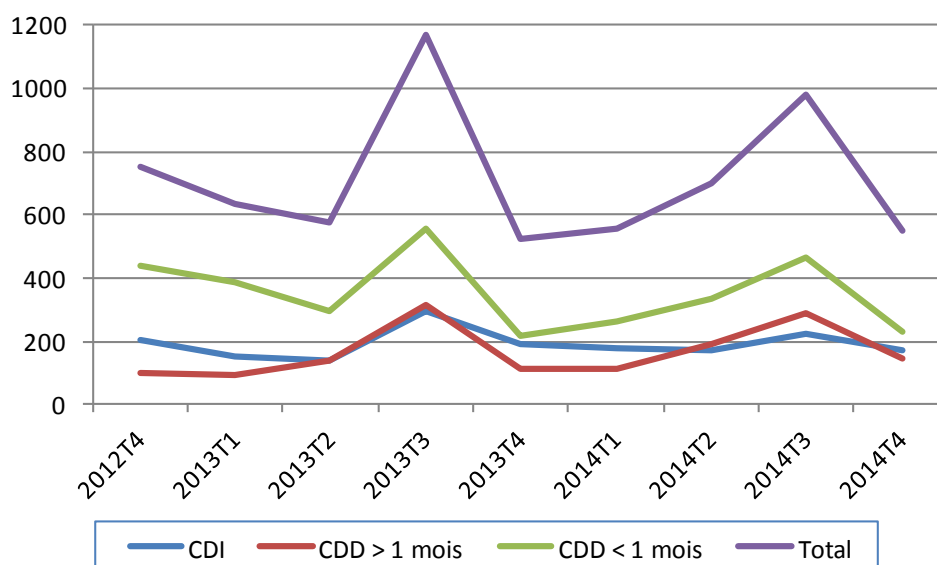
/// INTENTIONS D'EMBAUCHE, HORS INTÉRIM, PAR TYPE DE CONTRAT

Source : Urssaf-Acoss

Au 4^{ème} trimestre 2014, dans la communauté de communes de la Région de Brumath, 547 intentions d'embauche ont été enregistrées :

- 228 contrats à durée déterminée courts, de moins de 30 jours
- 148 contrats à durée déterminée longs, d'au moins 30 jours
- 171 contrats à durée indéterminée.

ÉVOLUTION DU NOMBRE D'INTENTIONS D'EMBAUCHE DANS LA CDC DE LA RÉGION DE BRUMATH



LA RÉPARTITION DES INTENTIONS D'EMBAUCHE PAR TYPE DE CONTRAT

		CdC de la Région de Brumath	Bas-Rhin	France
CDI	2012 T4	27,6%	16,6%	14,4%
	2014 T4	31,3%	15,5%	12,7%
CDD > 1 mois	2012 T4	13,6%	16,6%	15,8%
	2014 T4	27,1%	16,9%	14,7%
CDD < 1 mois	2012 T4	58,7%	66,8%	69,8%
	2014 T4	41,7%	67,6%	72,5%

3. ÉTABLISSEMENTS ET EFFECTIFS

Source : Urssaf-Acoss

Pour les données de l'Urssaf-Acoss, le champ d'observation de l'emploi couvre l'ensemble des établissements du secteur concurrentiel. Sont donc exclus les administrations publiques, l'éducation et la santé non marchandes, ainsi que l'emploi par les ménages de salariés à domicile.

/// ... PAR SECTEUR D'ACTIVITÉ DANS LA CDC DE LA RÉGION DE BRUMATH

Libellé activité économique A17	Nombre d'établissements				Effectifs			
	2013	2012	Evolution annuelle		2013	2012	Evolution annuelle	
			brute	en %			brute	en %
INDUSTRIE	44	46	-2	-4,3	538	552	-14	-2,5
Agriculture, sylviculture et pêche	1	1	0	0,0	1	2	-1	-50,0
Fab. aliments, boiss. & prdts base tabac	13	13	0	0,0	191	193	-2	-1,0
Cokéfaction et raffinage	0	0	0		0	0	0	
Fab. éq. élec., électr., inf. & machines	4	4	0	0,0	35	42	-7	-16,7
Fabrication de matériels de transport	0	0	0		0	0	0	
Fabrication autres produits industriels	21	23	-2	-8,7	273	275	-2	-0,7
Extr., énerg., eau, gestn déch. & dépol.	5	5	0	0,0	38	40	-2	-5,0
CONSTRUCTION	84	82	2	2,4	729	699	30	4,3
TERTIAIRE	335	324	11	3,4	3 245	3 063	182	5,9
Commerce, répar. automobile & motorcycle	113	105	8	7,6	1 139	1 087	52	4,8
Transports et entreposage	16	16	0	0,0	381	375	6	1,6
Hébergement et restauration	30	29	1	3,4	177	139	38	27,3
Information et communication	6	5	1	20,0	45	49	-4	-8,2
Activités financières et d'assurance	15	17	-2	-11,8	79	79	0	0,0
Activités immobilières	10	16	-6	-37,5	15	26	-11	-42,3
Act. scient. & tech., svces adm. & soutien	60	54	6	11,1	1 104	1 035	69	6,7
Admin. pub., enseign., santé & act. soc.	46	44	2	4,5	119	119	0	0,0
Autres activités de services	39	38	1	2,6	186	154	32	20,8
TOTAL	463	452	11	2,4	4 512	4 314	198	4,6

/// ... DE 2008 À 2013

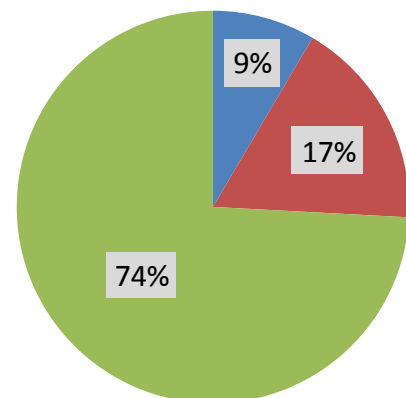
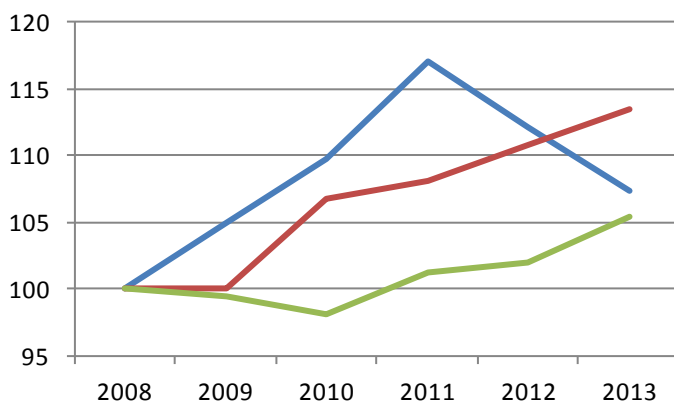
Année	CdC de la Région de Brumath						Bas-Rhin	
	Etablissements			Effectifs			Ets	Effectifs
	Nombre	Variation annuelle		Nombre	Variation annuelle		Variation annuelle (en %)	
		brute	en %		brute	en %		
2008	433			4 258				
2009	433	0	0,0	3 951	-307	-7,2	0,7	-2,7
2010	436	3	0,7	4 013	62	1,6	1,1	1,1
2011	450	14	3,2	4 246	233	5,8	1,3	0,9
2012	452	2	0,4	4 314	68	1,6	-0,1	-0,9
2013	463	11	2,4	4 512	198	4,6	0,6	0,0
Evol. 2008 à 2013		30	6,9		254	6,0	3,6	-1,6

/// ... PAR GRANDS SECTEURS D'ACTIVITÉ

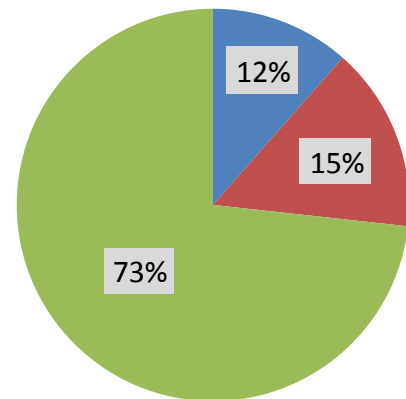
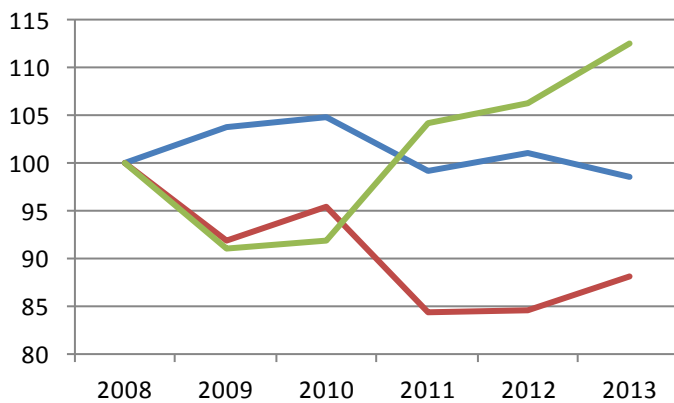
ÉVOLUTION, base 100 fin 2008

RÉPARTITION FIN 2014

ÉTABLISSEMENTS



EFFECTIFS



4. ARTISANAT

Source : CMA 2015 / INSEE - nombre d'emplois et population active 2009[#]

/// ENTREPRISES / ÉTABLISSEMENTS ET ACTIFS[#]

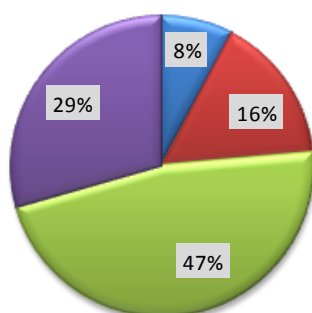
Secteur d'activité	Actifs [#]	Entreprises/établissements			
		nombre au 01.01.15	Immatriculations en 2014	Radiations en 2014	solde 2014
Alimentation	226	25	1	0	1
Production	385	52	6	4	2
Bâtiment	795	153	8	10	-2
Services	618	96	7	4	3
TOTAUX :					
CdC de la Région de Brumath	2 024	326	22	18	4
Ensemble du Bas-Rhin*	93 707	19 336	1 677	1 159	518

* moins la commune de Siltzheim

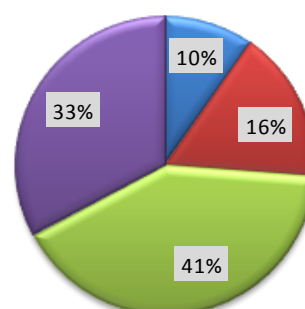
/// RÉPARTITION PAR SECTEUR D'ACTIVITÉ

ENTREPRISES / ÉTABLISSEMENTS

CdC de la Région de Brumath

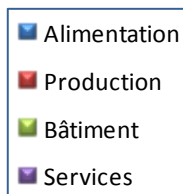
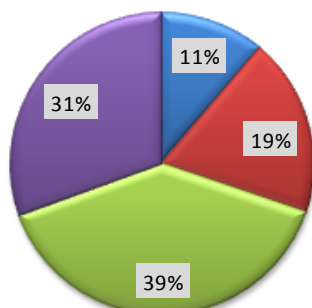


Bas-Rhin*

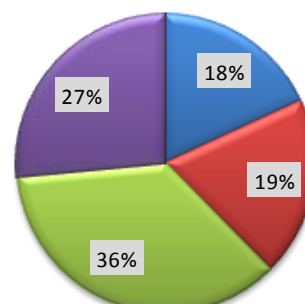


ACTIFS[#]

CdC de la Région de Brumath



Bas-Rhin*



* * *