

Le Bas-Rhin, locomotive de la région ALCA* ?

* Alsace, Champagne-Ardenne, Lorraine

Sources :

Insee

Pôle emploi-Dares (STMT)

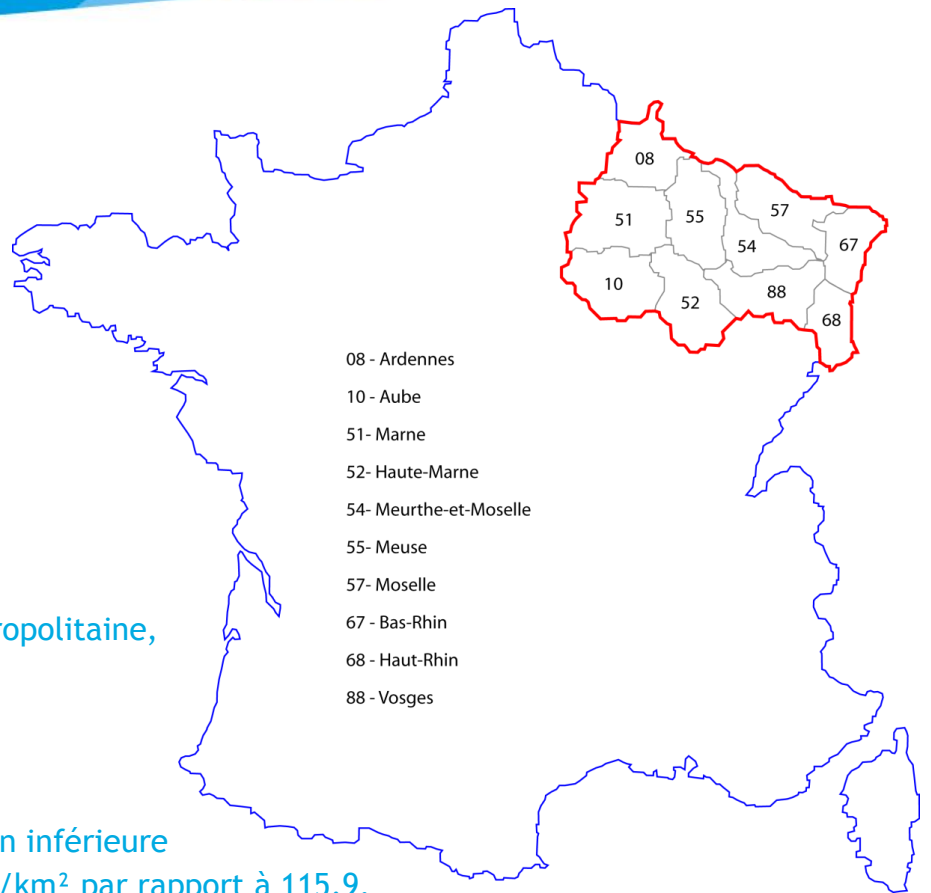
Urssaf-Acoss

A l'échelle de la France métropolitaine,
la région ALCA représente :

- 10,6 % de la superficie
- 8,8 % de la population
- Une densité de population inférieure à la moyenne : 96,4 hab./km² par rapport à 115,9.

A l'échelle de la région ALCA, le Bas-Rhin représente :

- 8,3 % de la superficie
- 19,8 % de la population
- Une densité de population très supérieure à la moyenne : 231,2 hab./km² par rapport à 96,4.



Avec le soutien financier du

1. COMPOSITION TERRITORIALE DE LA RÉGION ALCA

Source : INSEE

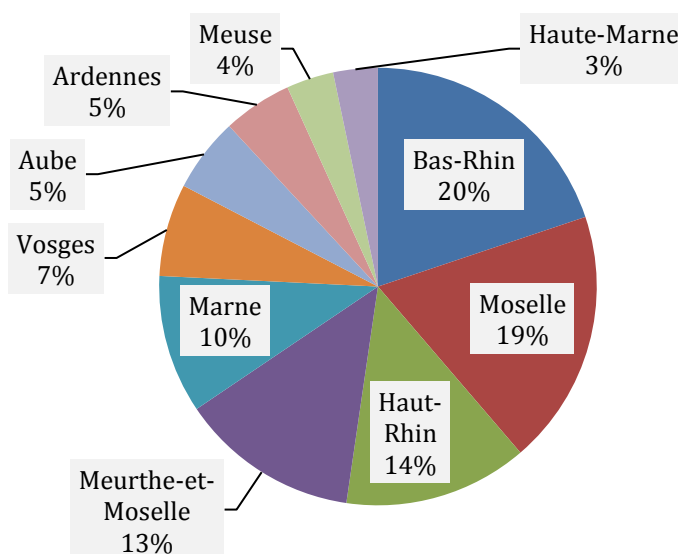
	Superficie (km ²)	Population 2011	Densité (hab/km ²)	Nombre de communes	Villes > 10.000 hab.			Chef-lieu et place dans le classement des villes de la région (par population)	
					Total	dont >50.000	dont >25.000 et <50.000		
08 Ardennes	5 229,4	283 110	54,1	463	2	0	1	Charleville-Mézières	8
10 Aube	6 004,2	303 997	50,6	433	5	1	0	Troyes	7
67 Bas-Rhin	4 755,0	1 099 269	231,2	527	13	1	3	Strasbourg	1
52 Haute-Marne	6 210,6	182 375	29,4	438	2	0	0	Chaumont	18
68 Haut-Rhin	3 525,2	753 056	213,6	377	11	2	0	Colmar	6
51 Marne	8 161,6	566 571	69,4	620	5	1	1	Châlons-en-Champagne	9
54 Meurthe-et-Moselle	5 245,9	733 124	139,8	594	8	1	1	Nancy	5
55 Meuse	6 211,4	193 557	31,2	500	2	0	0	Bar-le-Duc	32
57 Moselle	6 216,3	1 045 146	168,1	730	17	1	1	Metz	3
88 Vosges	5 873,8	378 830	64,5	514	2	0	1	Epinal	12
Alsace	8 280,2	1 852 325	223,7	896	24	3	3	Strasbourg	1
Champagne-Ardenne	25 605,8	1 336 053	52,2	1 962	14	2	2	Châlons-en-Champagne	9
Lorraine	23 547,4	2 350 657	99,8	2 338	29	2	3	Metz	3
Total région ALCA	57 433,4	5 539 035	96,4	5 196	67	7	8		

Département le plus peuplé de la nouvelle région, le Bas-Rhin, par ailleurs deuxième plus petite superficie après le Haut-Rhin, affiche la plus importante densité comparée aux autres départements.

Entre les recensements de 2006 et de 2011, la population affiche un taux de variation annuel moyen de + 0,4 % dans le Bas-Rhin ainsi que dans le Haut-Rhin. En outre, seuls trois autres départements ont connu une évolution annuelle moyenne positive : + 0,3 % pour l'Aube et + 0,2 % pour la Moselle et la Meurthe-et-Moselle. La Marne et la Meuse n'ont pas enregistré d'évolution notable (0,0 %). A noter qu'à l'autre extrême, le taux de variation annuel moyen atteint - 0,6 % pour la Haute-Marne.

La région compte 67 villes de plus de 10 000 habitants, dont cinq dépassent 100 000 habitants. Parmi elles, Strasbourg arrive en tête (272 222), soit près de 60 % de plus que Reims, en seconde position (180 752). Viennent ensuite Metz (119 962), Mulhouse (110 351) et Nancy (105 382).

RÉPARTITION DE LA POPULATION EN 2011



2. POPULATION DE 15 À 64 ANS : TOTALE, ACTIVE ET EN EMPLOI

Source : INSEE

- La population active comprend les personnes exerçant une activité professionnelle et les chômeurs à la recherche d'un emploi.
- Le taux d'activité est le rapport entre le nombre d'actifs (personnes en emploi et chômeurs) et l'ensemble de la population correspondante.
- Le taux d'emploi est le rapport entre le nombre de personnes ayant un emploi et l'ensemble de la population correspondante.

	Population totale 15-64 ans		Evolution sur 5 ans	
	2006	2011	brute	en %
Bas-Rhin	725 472	735 021	9 549	1,3
Moselle	689 593	691 456	1 863	0,3
Haut-Rhin	484 931	490 890	5 959	1,2
Meurthe-et-Moselle	481 216	483 706	2 490	0,5
Marne	376 790	373 551	-3 239	-0,9
Vosges	241 277	238 914	-2 363	-1,0
Aube	192 444	192 144	-300	-0,2
Ardennes	182 702	180 350	-2 352	-1,3
Meuse	123 255	122 851	-404	-0,3
Haute-Marne	118 557	114 048	-4 509	-3,8

Le Bas-Rhin est à la fois le département avec la plus forte population de 15 à 64 ans en 2011 et celui où la progression est la plus importante sur cinq ans.

Six des dix départements affichent même un recul de cette catégorie de population.

	Population active 15-64 ans		Evolution sur 5 ans		Taux d'activité	
	2006	2011	brute	en %	2006	2011
Bas-Rhin	529 865	541 026	11 161	2,1	73,0	73,6
Moselle	481 321	492 698	11 377	2,4	69,8	71,3
Haut-Rhin	357 341	364 119	6 778	1,9	73,7	74,2
Meurthe-et-Moselle	333 096	340 026	6 930	2,1	69,2	70,3
Marne	269 114	269 433	319	0,1	71,4	72,1
Vosges	173 646	171 212	-2 434	-1,4	72,0	71,7
Aube	137 974	137 038	-936	-0,7	71,7	71,3
Ardennes	126 727	125 924	-803	-0,6	69,4	69,8
Meuse	87 556	87 974	418	0,5	71,0	71,6
Haute-Marne	84 152	81 399	-2 753	-3,3	71,0	71,4

Le Bas-Rhin est le département avec la plus forte population active de 15 à 64 ans en 2011.

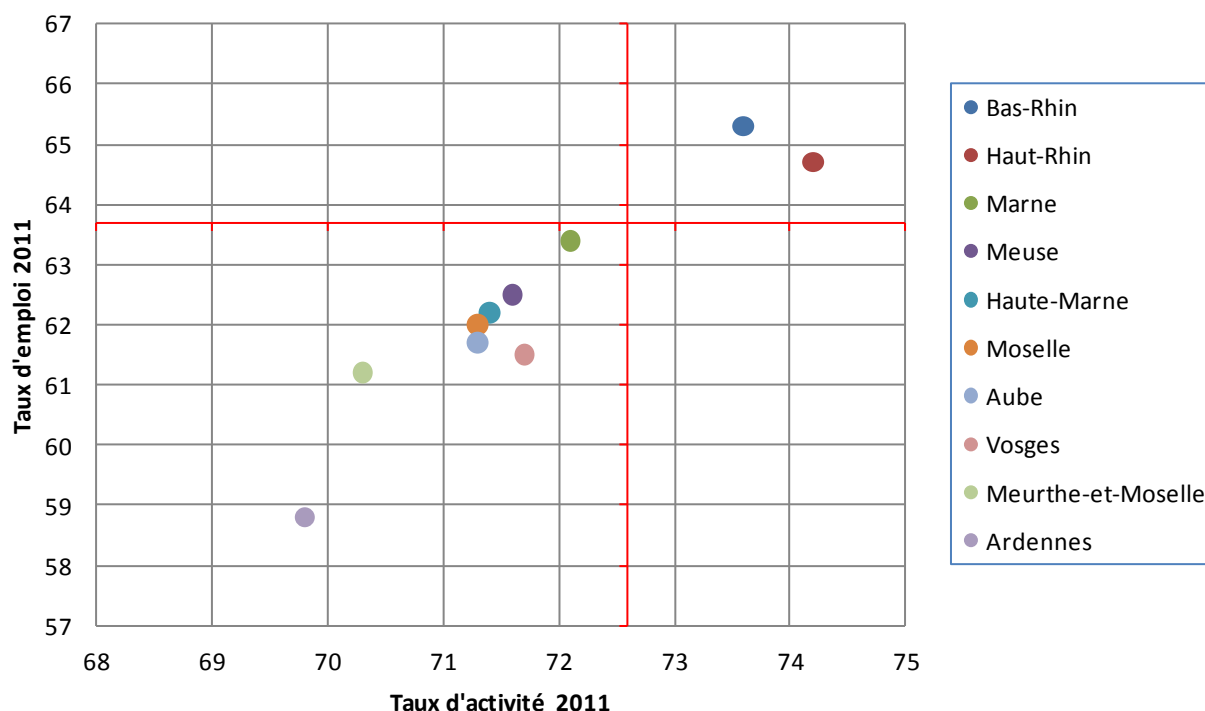
Il occupe la deuxième place en termes d'évolution sur cinq ans (après la Moselle) et pour le taux d'activité (0,6 point en-dessous du taux haut-rhinois).

	Population en emploi 15-64		Evolution sur 5 ans		Taux d'emploi	
	2006	2011	brute	en %	2006	2011
Bas-Rhin	478 136	480 049	1 913	0,4	65,9	65,3
Moselle	427 288	428 991	1 703	0,4	62,0	62,0
Haut-Rhin	318 762	317 649	-1 113	-0,3	65,7	64,7
Meurthe-et-Moselle	296 923	296 068	-855	-0,3	61,7	61,2
Marne	241 269	236 725	-4 544	-1,9	64,0	63,4
Vosges	152 290	146 964	-5 326	-3,5	63,1	61,5
Aube	120 921	118 510	-2 411	-2,0	62,8	61,7
Ardennes	107 868	106 053	-1 815	-1,7	59,0	58,8
Meuse	77 552	76 766	-786	-1,0	62,9	62,5
Haute-Marne	74 826	70 964	-3 862	-5,2	63,1	62,2

En termes de population active en emploi, le Bas-Rhin est le département avec à la fois le plus grand nombre de personnes, la plus forte évolution sur cinq ans et le taux d'emploi le plus élevé.

LES TAUX D'ACTIVITÉ ET TAUX D'EMPLOI EN 2011

N.B. : la légende est en ordre dégressif de taux d'emploi 2011

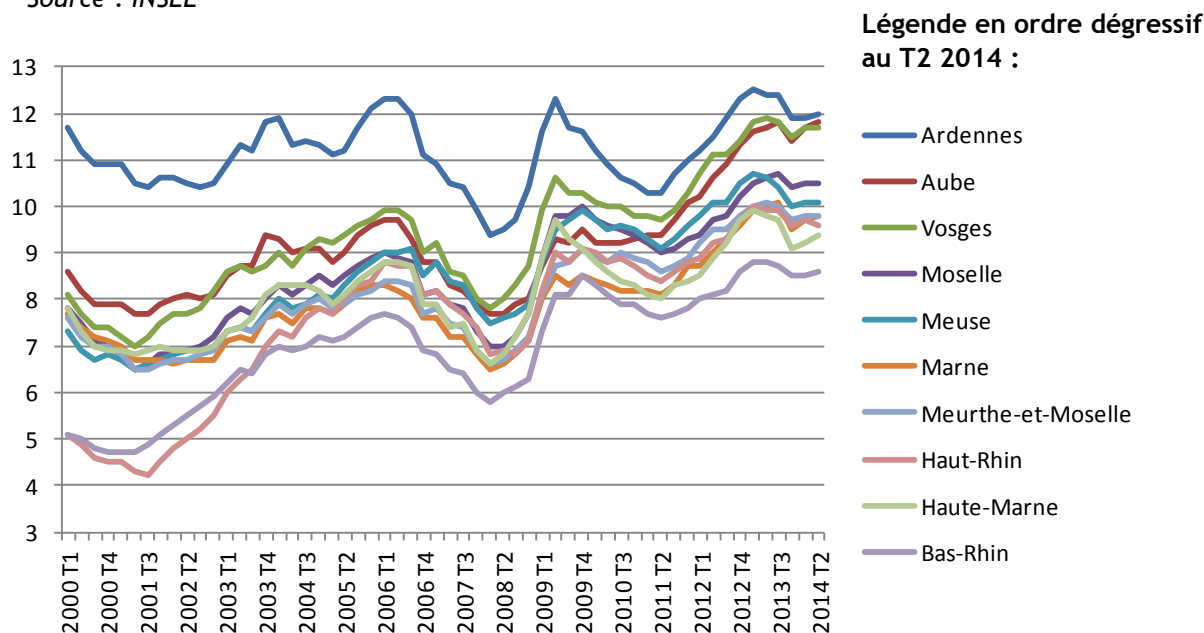


Traits rouges : le taux d'activité et le taux d'emploi de la France métropolitaine en 2011.

En 2011, seuls deux départements de la région ALCA affichent un taux d'activité et un taux d'emploi au-dessus de la moyenne de la France métropolitaine : le Bas-Rhin et le Haut-Rhin.

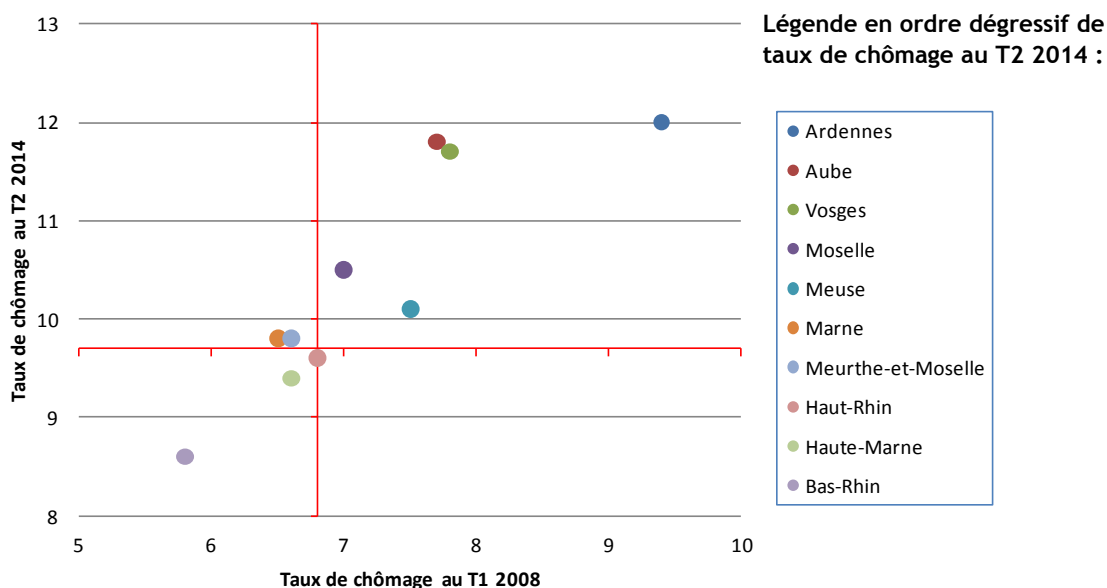
3. TAUX DE CHÔMAGE (cf. annexe 1)

Source : INSEE



Au 2^{ème} trimestre 2014, le Bas-Rhin affiche avec 8,6 % le taux de chômage le plus bas de la région ALCA, soit de 0,8 point inférieur au deuxième plus bas (Haute-Marne) et de 3,4 points inférieur au plus élevé (Ardennes).

Au 1^{er} trimestre 2000, l'écart était de 6,6 points entre le Bas-Rhin (le minimum, avec le Haut-Rhin) et les Ardennes (le maximum). Il s'est ensuite resserré, se situant à 3,6 points au 1^{er} trimestre 2008. Sur un peu plus de six ans, toutes les régions ont connu une hausse du taux de chômage. Elle a été la plus sensible dans l'Aube (4,1 points) et dans les Vosges (3,9 points). Les Ardennes et la Meuse, où les taux de chômage sont parmi les plus élevés, ont connu l'évolution la moins défavorable (2,6 points). Pour le Bas-Rhin, comme pour le Haut-Rhin et la Haute-Marne, l'augmentation est de 2,8 points.



Traits rouges : les taux de chômage en France métropolitaine.

4. DEMANDEURS D'EMPLOI EN FIN DE MOIS (DEFM), CATÉGORIES A, B, C (cf. annexe 2)

Source : Pôle emploi-Dares (STMT)

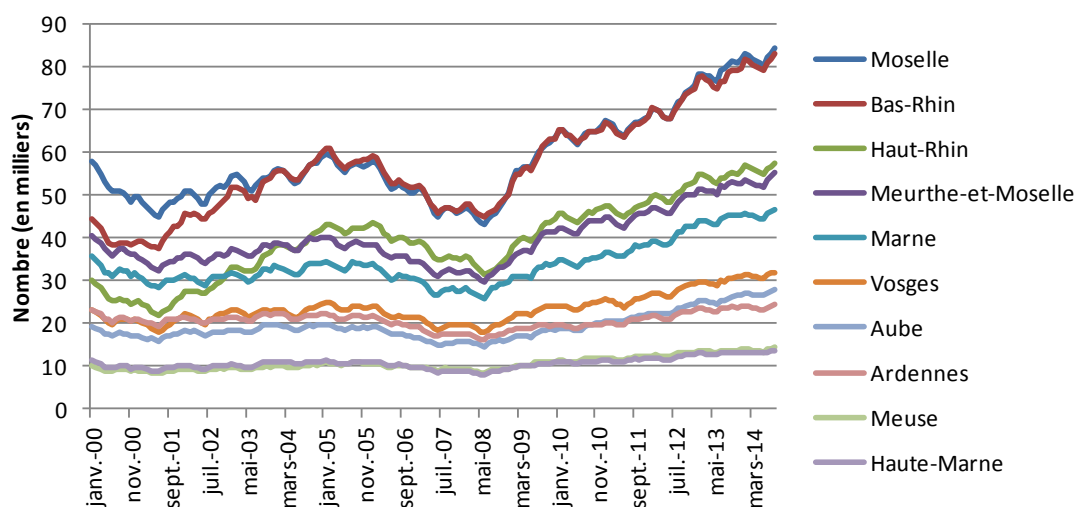
Les demandeurs d'emploi de catégories A, B et C sont tenus de faire des actes positifs de recherche d'emploi et sont sans emploi. En catégorie A, ils n'ont pas travaillé durant le mois ; en catégories B et C, ils ont exercé une activité réduite au cours du mois, respectivement courte (78 heures ou moins) ou longue (plus de 78 heures).

N.B. : les données sont brutes et en milliers de personnes ; les légendes des graphiques sont en ordre dégressif en septembre 2014.

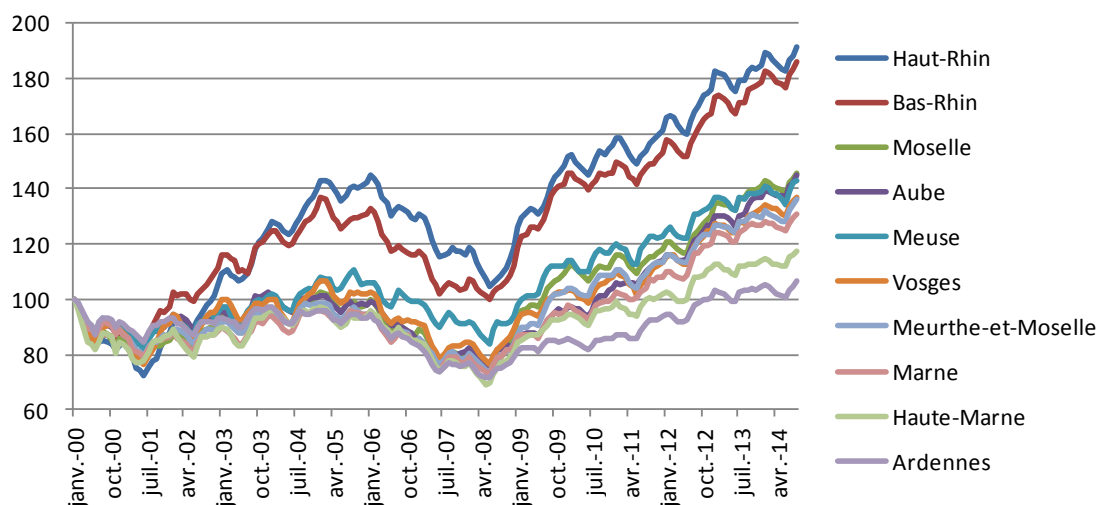
/// LES DEFM (A, B, C) : TABLEAU DE DONNÉES

	Total			< 25 ans			50 ans et +			anc. > 1 an		
	janv-00	mai-08	sept-14	janv-00	mai-08	sept-14	janv-00	mai-08	sept-14	janv-00	mai-08	sept-14
Moselle	58,1	43,5	84,6	12,0	8,1	14,1	6,8	6,8	19,1	22,1	11,2	37,5
Bas-Rhin	44,7	45,2	83,1	8,5	7,4	13,7	6,3	7,0	17,9	12,2	12,2	36,2
Haut-Rhin	30,1	32,3	57,7	5,9	5,7	9,5	4,1	5,1	13,3	8,7	8,6	24,3
Meurthe-et-Moselle	40,6	30,1	55,3	7,9	5,5	9,5	5,2	4,5	11,4	16,1	8,9	24,4
Marne	35,7	26,2	46,6	7,4	4,9	7,9	4,6	3,9	9,5	14,2	7,9	21,1
Vosges	23,4	18,1	32,0	4,5	3,4	5,7	3,6	3,4	8,5	9,6	5,6	15,5
Aube	19,4	15,0	28,1	3,7	2,6	4,6	3,0	2,5	6,5	7,1	4,2	12,3
Ardennes	23,0	16,4	24,5	5,0	3,1	4,3	2,9	2,6	5,8	9,6	6,1	11,7
Meuse	10,0	8,5	14,3	2,3	1,7	2,7	1,2	1,5	3,5	3,5	2,8	6,7
Haute-Marne	11,6	8,0	13,6	2,6	1,5	2,5	1,5	1,4	3,2	4,1	2,5	6,1

/// L'ENSEMBLE DES DEFM (A, B, C)



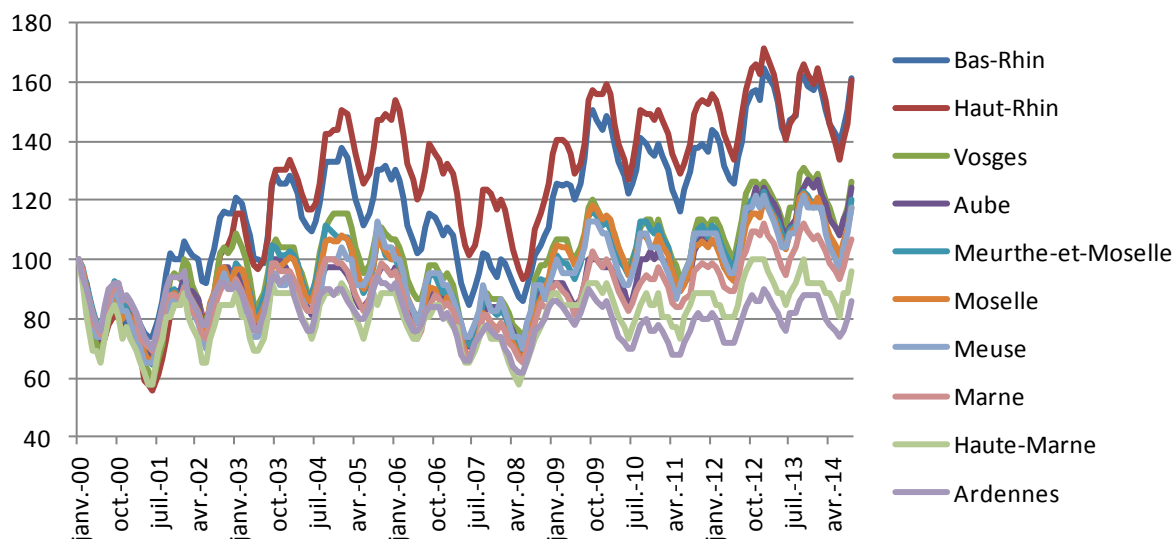
ÉVOLUTION DE L'ENSEMBLE DES DEFM (A, B, C), base 100 en janvier 2000



La part relative de nombre de DEFM dans le Bas-Rhin correspond à son poids en termes de population totale.

Par contre, l'évolution en base 100 fait ressortir une plus forte progression dans les départements alsaciens que dans les autres départements de la nouvelle région.

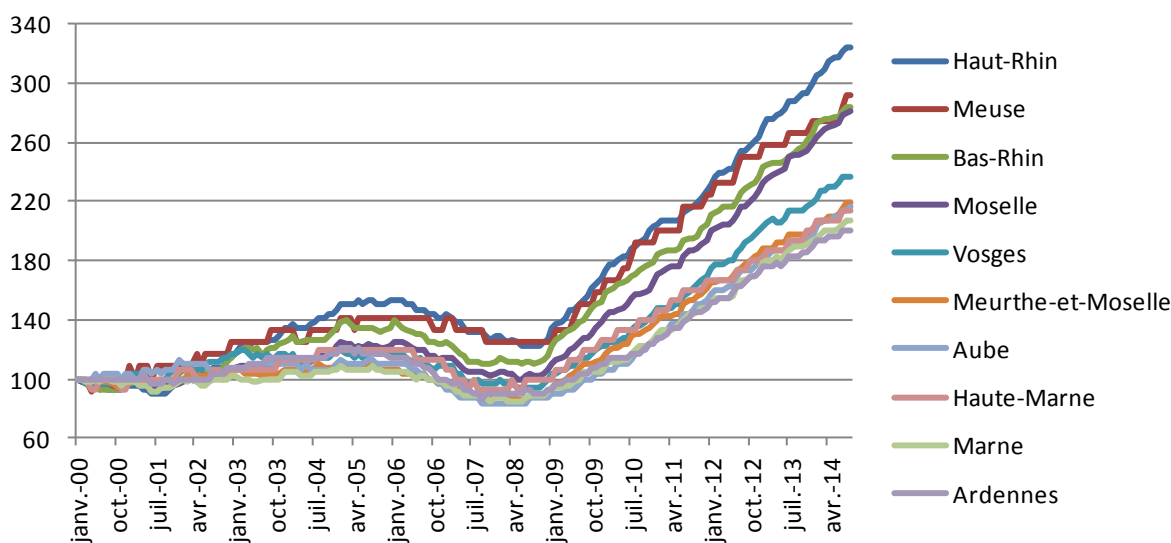
/// ÉVOLUTION DES DEFM (A, B, C) DE MOINS DE 25 ANS, base 100 en janvier 2000



Dans les départements alsaciens, l'évolution du nombre de DEFM de moins de 25 ans suit la même tendance que dans les autres départements de la nouvelle région, mais prend de plus en plus d'ampleur.

Cela dit, en janvier 2000, la part des DEFM de moins de 25 ans était la plus basse dans le Bas-Rhin : 19,0 %. Elle est de 16,5 % en septembre 2014, en deuxième position, après l'Aube (16,4 %).

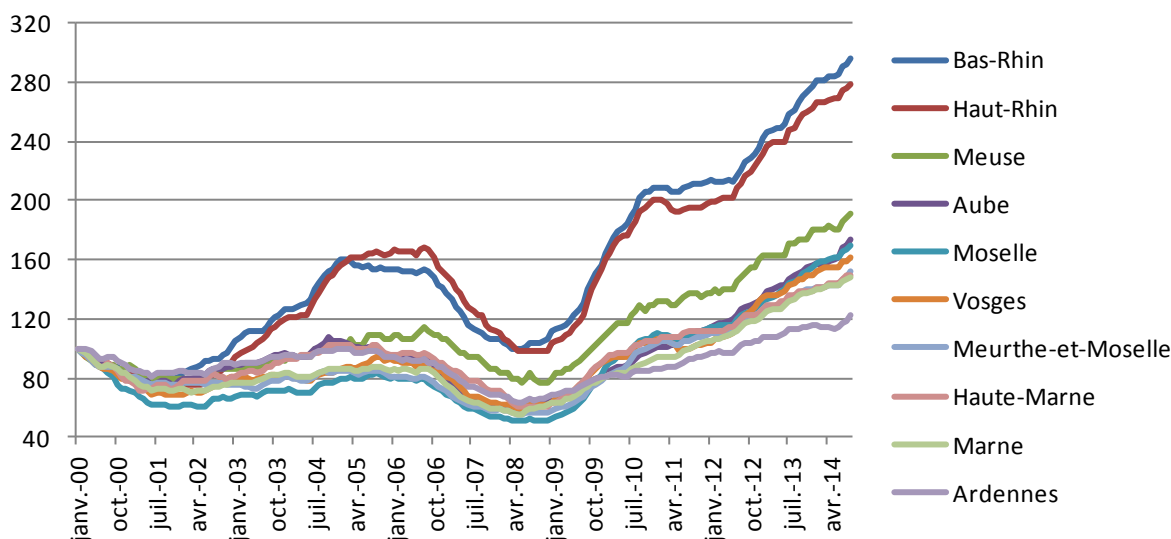
/// ÉVOLUTION DES DEFM (A, B, C) DE 50 ANS ET PLUS, base 100 en janvier 2000



Dans l'ensemble des départements, depuis début 2009, le nombre de DEFM de 50 ans et plus est en constante augmentation. Cette hausse est particulièrement évidente dans le Haut-Rhin, mais la Meuse, le Bas-Rhin et la Moselle affichent également une progression supérieure à celle des autres départements de la nouvelle région.

A relever, concernant la part des DEFM de 50 ans et plus, le Bas-Rhin (14,1 %) se situait à la 3^{ème} place la moins favorable en janvier 2000 ; en septembre 2014, avec 21,5 % des DEFM de 50 ans et plus, il figure à la 3^{ème} place la plus favorable.

/// ÉVOLUTION DES DEFM (A, B, C) DE LONGUE DURÉE, base 100 en janvier 2000



Dans les départements alsaciens, l'augmentation du nombre de DEFM de longue durée, à savoir de plus d'un an, est plus importante que dans les autres départements de la nouvelle région.

A noter qu'en janvier 2000, la part des DEFM de longue durée alsaciens était inférieure à celle des autres départements. Avec 27,3 %, le Bas-Rhin occupait la place la plus favorable devant les Ardennes (41,7 %, soit un écart de 14,4 points). En septembre 2014, avec 43,6 % de DEFM de longue durée, le Bas-Rhin figure en seconde position derrière le Haut-Rhin (42,1 %) qui, pour sa part, affiche un écart de 6,3 points avec les Vosges (48,4 %).

5. ÉTABLISSEMENTS ET EFFECTIFS DANS LE SECTEUR CONCURRENTIEL (cf. annexe 3)

Source : Urssaf-Acoss

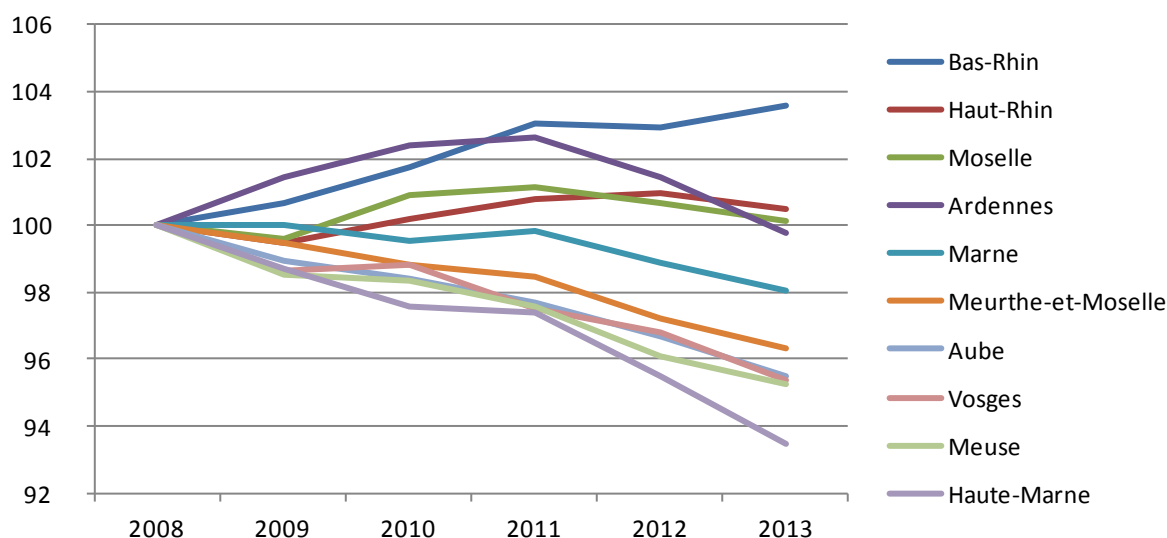
Pour les données de l'Urssaf-Acoss, le champ d'observation de l'emploi couvre l'ensemble des établissements du secteur concurrentiel. Sont donc exclus les administrations publiques, l'éducation et la santé non marchandes, ainsi que l'emploi par les ménages de salariés à domicile.

N.B. : les données sont brutes et au 31 décembre ; sauf précision au contraire, les légendes des graphiques sont en ordre dégressif à fin 2013.

/// ÉTABLISSEMENTS

	Nombre d'ets total		Ets industriels		Ets tertiaires	
	2008	2013	2008	2013	2008	2013
Bas-Rhin	30 732	31 826	2 710	2 652	24 469	25 501
Moselle	22 766	22 790	2 322	2 112	17 384	17 849
Haut-Rhin	19 095	19 192	1 895	1 790	14 903	15 128
Meurthe-et-Moselle	16 577	15 968	1 625	1 464	12 866	12 629
Marne	13 925	13 654	1 356	1 244	10 618	10 662
Vosges	9 961	9 498	1 387	1 225	7 057	6 930
Aube	7 854	7 499	879	783	5 824	5 708
Ardennes	6 109	6 096	911	884	4 311	4 388
Haute-Marne	4 492	4 199	636	581	3 270	3 104
Meuse	3 986	3 796	539	485	2 860	2 776
Total :	135 497	134 518	14 260	13 220	103 562	104 675

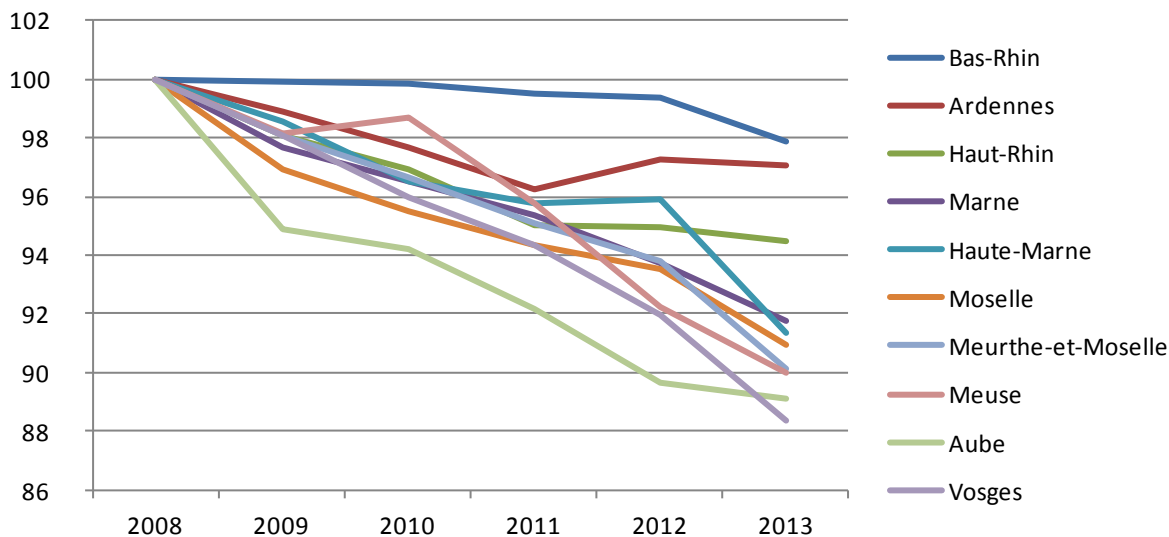
ÉVOLUTION DE L'ENSEMBLE DES ÉTABLISSEMENTS, base 100 fin 2008



Sur cinq ans, le nombre total d'établissements a augmenté de 3,6 % dans le Bas-Rhin alors qu'il a baissé dans la plupart des autres départements, jusqu'à - 6,5 % dans la Haute-Marne.

Au niveau de la France métropolitaine + les DOM, le nombre d'établissements affiche + 1,1 % fin 2013 par rapport à cinq ans auparavant.

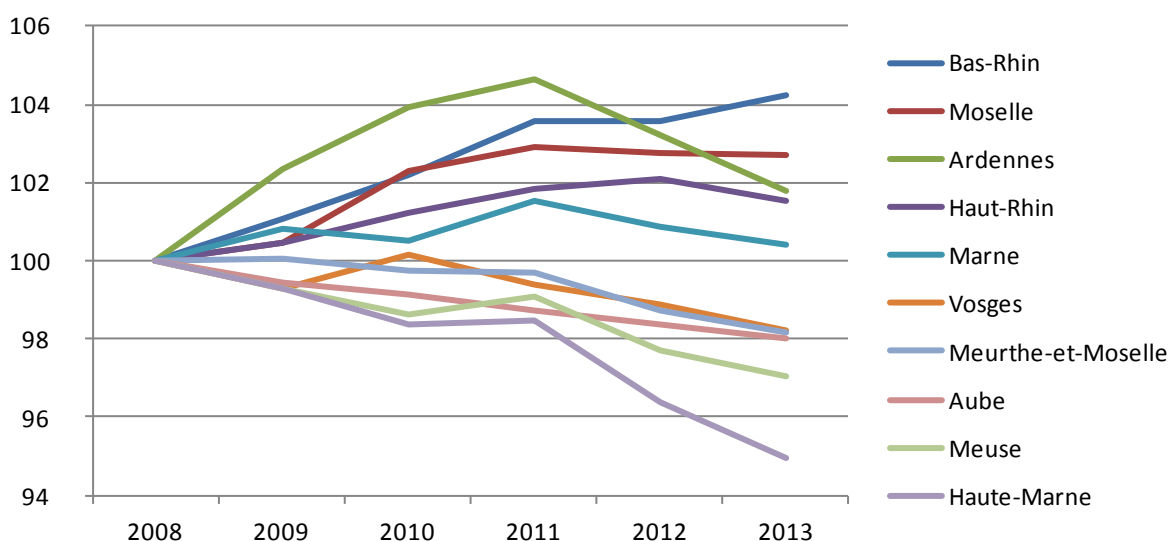
ÉVOLUTION DES ÉTABLISSEMENTS INDUSTRIELS, base 100 fin 2008



Le nombre d'établissements industriels est en recul sur cinq ans dans l'ensemble des départements de la nouvelle région, tout comme au niveau de la France métropolitaine + les DOM où l'évolution sur cette période est de -6,6 %.

Parmi les départements de la région ALCA, la perte se limite à - 2,1 % pour le Bas-Rhin alors qu'elle atteint - 11,7 % pour les Vosges.

ÉVOLUTION DES ÉTABLISSEMENTS TERTIAIRES, base 100 fin 2008

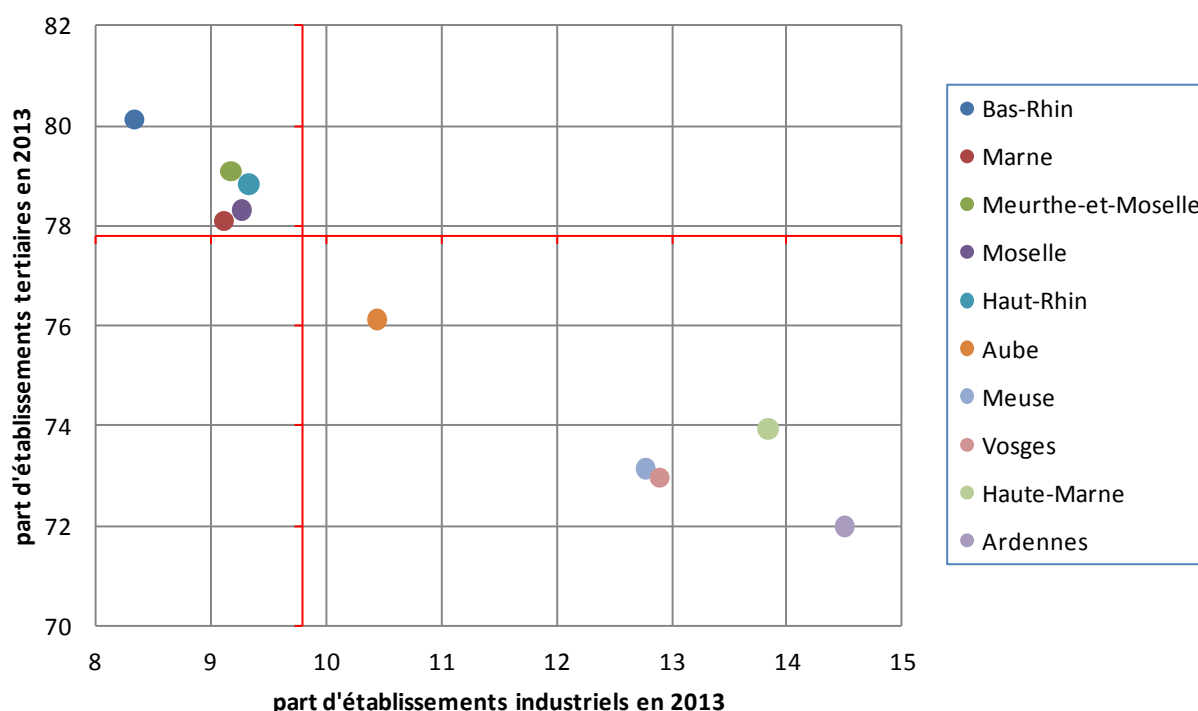


La moitié des départements de la région ALCA affiche une progression du nombre d'établissements tertiaires sur cinq ans. Le Bas-Rhin enregistre la plus forte progression : + 4,2 %. A l'autre extrême, l'évolution est de - 5,1 % dans la Haute-Marne.

Au niveau de la France métropolitaine + les DOM, l'évolution sur cette période est de + 2,7 %.

RÉPARTITION DE LA PART INDUSTRIELLE ET TERTIAIRE DES ÉTABLISSEMENTS

N.B. : la légende est en ordre croissant de la part d'établissements industriels fin 2013



Traits rouges : la part industrielle et tertiaire des établissements dans l'ensemble de la région ALCA fin 2013, à savoir respectivement 9,8 % et 77,8 %.

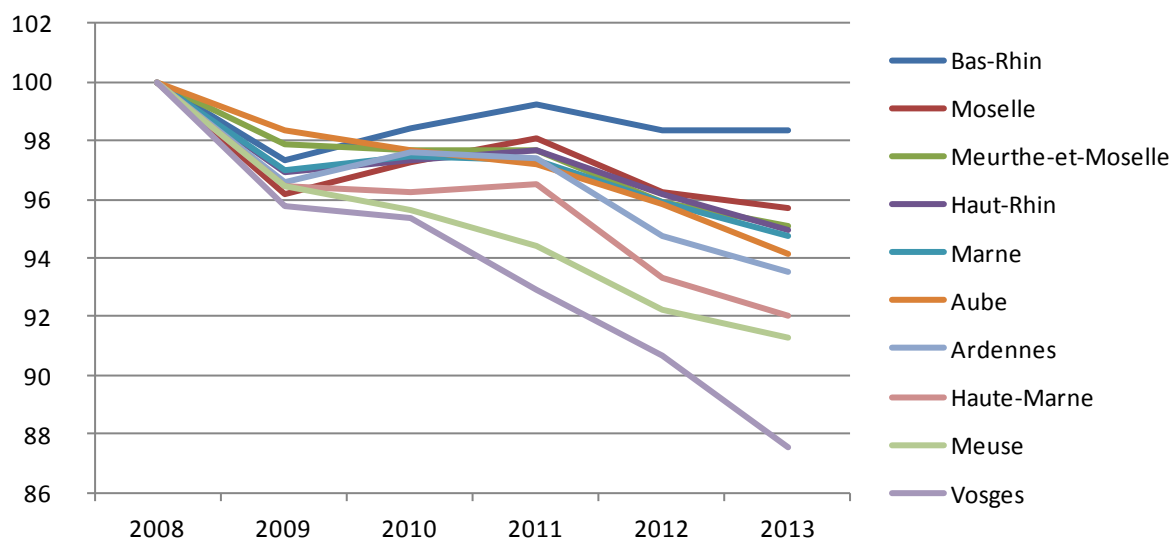
Fin 2013, la part des établissements industriels dans la France métropolitaine + les DOM est de 8,1 % et les établissements tertiaires représentent 79,7 % de l'ensemble. Ainsi, la région ALCA se caractérise par un poids industriel important en termes d'établissements dans le secteur concurrentiel.

Toujours à l'échelle de la nouvelle région, le poids du secteur de la construction varie entre 11,5 % et 14,1 % des établissements, respectivement dans le Bas-Rhin et dans les Vosges. Dans sept des dix départements, la part de la construction est supérieure à celle du niveau national, soit 12,0 % des établissements pour la métropole + DOM.

/// EFFECTIFS

	Effectif total		Effectif industriel		Effectif tertiaire	
	2008	2013	2008	2013	2008	2013
Bas-Rhin	346 350	340 640	82 492	75 762	235 795	238 547
Moselle	258 873	247 669	64 082	55 121	171 690	172 070
Haut-Rhin	206 678	196 198	58 398	51 321	129 798	127 820
Meurthe-et-Moselle	174 677	166 115	33 786	28 834	125 549	123 993
Marne	148 891	141 114	33 331	27 772	102 351	101 599
Vosges	93 970	82 256	33 263	25 920	51 580	48 654
Aube	76 942	72 438	20 065	16 863	48 682	48 675
Ardennes	60 409	56 491	22 133	18 582	32 763	32 889
Haute-Marne	43 460	39 985	15 225	13 235	24 437	23 484
Meuse	35 644	32 522	10 892	9 220	20 808	19 897
Total :	1 445 894	1 375 428	373 667	322 630	943 453	937 628

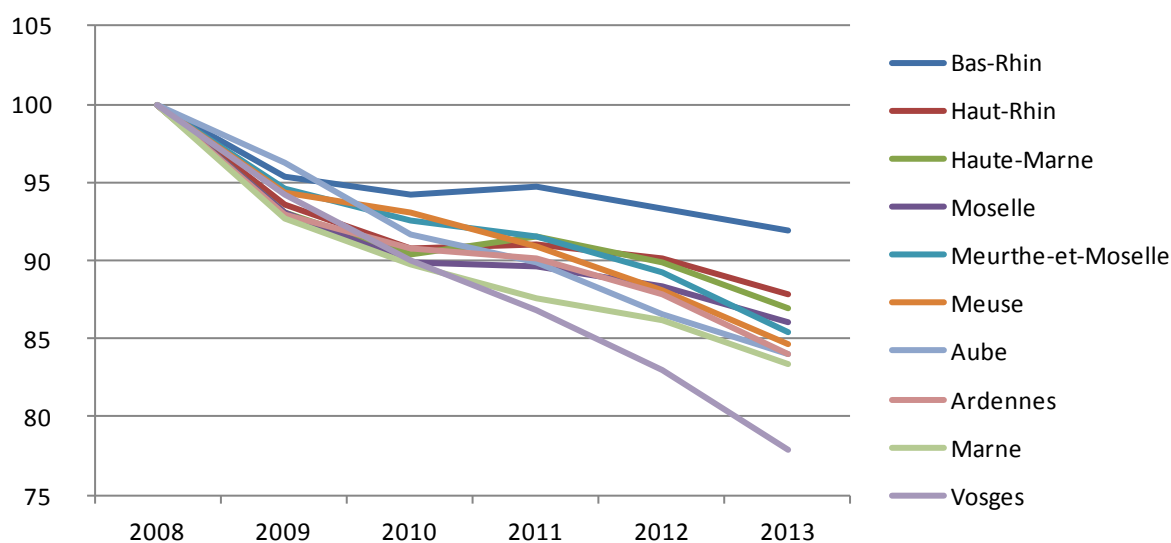
ÉVOLUTION DE L'EFFECTIF TOTAL, base 100 fin 2008



Sur cinq ans, l'effectif total dans le secteur concurrentiel a baissé dans tous les départements de la nouvelle région ALCA. Le Bas-Rhin a le mieux résisté avec une évolution de -1,6 %, mais dans les Vosges, elle atteint - 12,5 %.

Sur cette période, l'évolution de - 1,5 % des effectifs dans la France métropolitaine + les DOM, est moins défavorable que pour l'ensemble des départements de la nouvelle région.

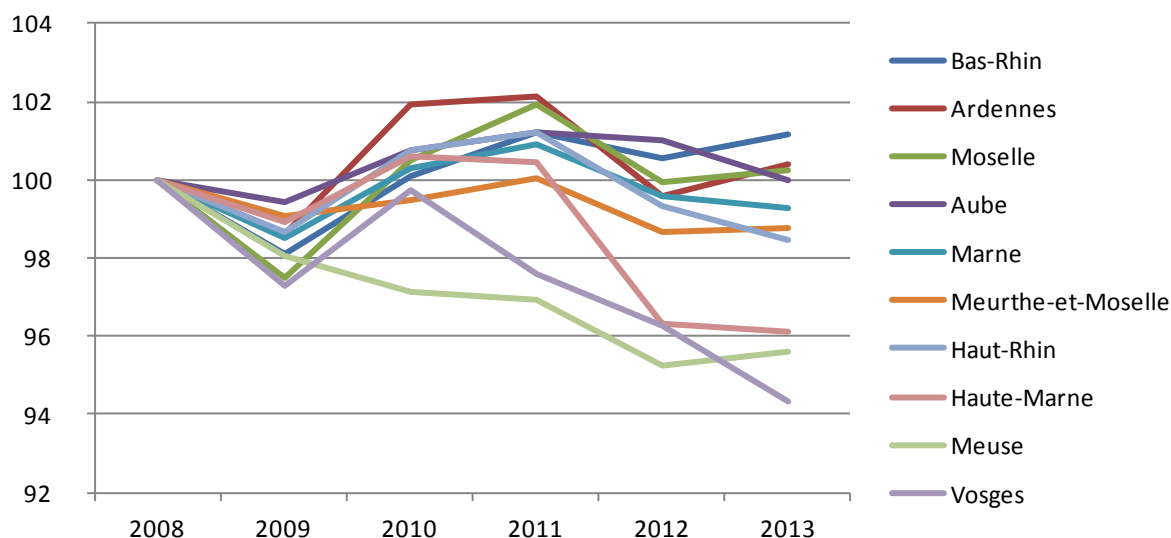
ÉVOLUTION DE L'FFECTIF INDUSTRIEL, base 100 fin 2008



Sur les cinq dernières années, tous les départements affichent une évolution négative des effectifs industriels. Au total sur cette période, elle varie de - 8,2 % dans le Bas-Rhin à - 22,1 % dans les Vosges. Pour les huit autres départements, elle se situe entre - 12 % et - 17 %.

Le Bas-Rhin est le seul département où la baisse est inférieure à la moyenne de la France métropolitaine + DOM, soit - 9,1 % sur la période.

ÉVOLUTION DE L'FFECTIF TERTIAIRE, base 100 fin 2008

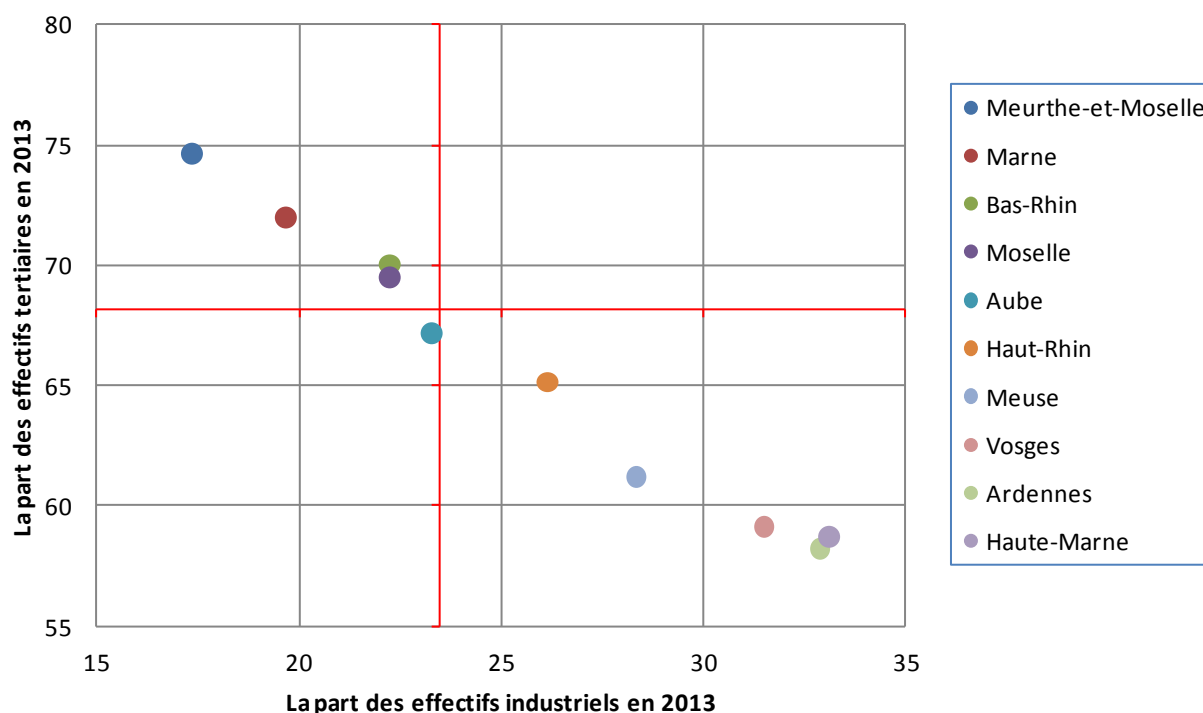


Entre fin 2008 et fin 2009, les effectifs tertiaires sont en recul dans l'ensemble des départements de la région ALCA. Par contre, sur la période 2008 à 2013, trois départements sont en progression, jusqu'à + 1,4 % dans le Bas-Rhin. A l'opposé, l'évolution est de - 5,7 % dans les Vosges.

Entre fin 2008 et fin 2013, les effectifs tertiaires de la France métropolitaine + DOM affichent + 1,4 %.

RÉPARTITION DE LA PART INDUSTRIELLE ET TERTIAIRE DES EFFECTIFS

N.B. : la légende est en ordre croissant de la part d'effectifs industriels fin 2013



Traits rouges : la part industrielle et tertiaire des effectifs dans l'ensemble de la région ALCA fin 2013, à savoir respectivement 23,5 % et 68,2 %.

Fin 2013, la part des effectifs industriels dans la France métropolitaine + les DOM représente 17,7 % et celle des effectifs tertiaires 74,1 % du total des effectifs dans le secteur concurrentiel. La région ALCA se distingue par un poids industriel important en termes d'effectifs. La Meurthe-et-Moselle est le seul département de la nouvelle région où, comparée à la moyenne nationale, la part des effectifs est un peu inférieure pour l'industrie, et un peu supérieure pour le tertiaire.

Par ailleurs, dans la région ALCA, le poids du secteur de la construction varie entre 7,7 % et 10,3 % des effectifs, respectivement dans le Bas-Rhin et dans la Meuse. Dans huit des dix départements, la part de la construction est plus importante qu'au niveau national (métropole + DOM) qui est de 8,1 % des effectifs.

6. PRODUIT INTÉRIEUR BRUT

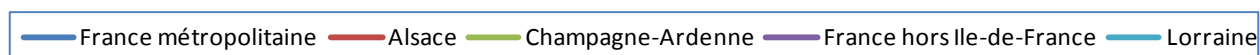
Source : INSEE

	PIB par habitant (en euros)				PIB par emploi (en euros)			
	2000	2004	2008	2012*	2000	2004	2008	2012*
France métropolitaine	24 004	26 801	30 485	31 420	57 199	63 670	71 910	75 818
France hors Ile-de-France	21 025	23 605	26 138	26 826	52 902	58 824	64 887	68 234
Alsace	23 689	25 423	28 336	28 849	55 301	59 853	67 377	70 237
Champagne-Ardenne	22 412	24 694	26 787	27 813	55 331	60 861	66 055	70 682
Lorraine	19 678	22 160	23 659	23 968	52 648	59 194	63 780	67 114

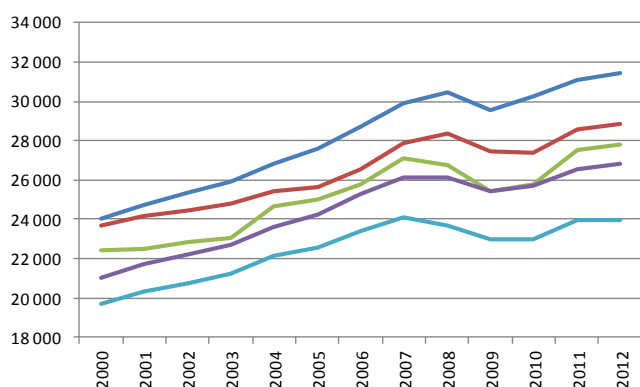
* données provisoires

En 2000, le produit intérieur brut (P.I.B.) alsacien par habitant était proche de la moyenne en France métropolitaine. Douze ans plus tard, son évolution n'a pas suivi la même progression et il se rapproche davantage de la moyenne de la France hors Ile-de-France. Il reste néanmoins supérieur aux valeurs de la Champagne-Ardenne et de la Lorraine.

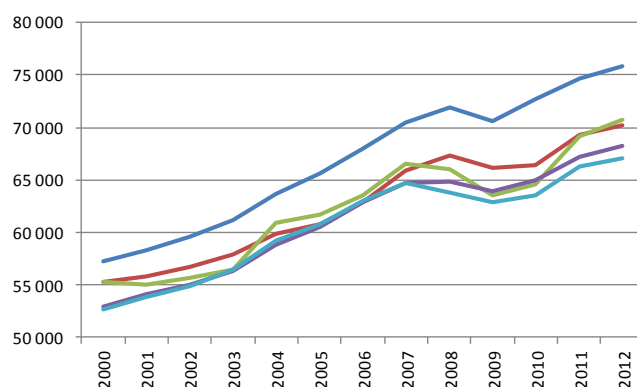
En termes de P.I.B. par emploi, à l'échelle de la nouvelle région, l'Alsace et la Champagne-Ardenne se placent en tête, cette dernière affichant une tendance fluctuante. La Lorraine figure en-dessous de la moyenne de la France hors Ile-de-France.



PIB par habitant



PIB par emploi



CONCLUSIONS

Parmi les dix départements de la nouvelle région, selon le recensement de 2011, le Bas-Rhin affiche la plus grande part en termes de population municipale, population de 15 à 64 ans, population active, population active occupée...

Cela se traduit également dans la part des demandeurs d'emploi. Cependant, ces derniers sont plus nombreux en Moselle, sur la base des chiffres disponibles à fin septembre 2014. En termes d'évolution du nombre total et des différentes catégories de DEFM (moins de 25 ans, 50 ans et plus, longue durée), le Bas-Rhin enregistre de très nettes progressions, mais la part de chacune de ces catégories sensibles reste parmi les moins élevées. Le Bas-Rhin affiche également le taux de chômage le moins élevé des dix départements.

Capitale européenne et économique, la ville de Strasbourg (près du quart de la population du Bas-Rhin en 2011) bénéficie d'une forte dimension internationale. Siège de nombreuses institutions européennes, elle occupe par ailleurs la meilleure place des universités françaises de province dans le classement de Shanghai 2014. Ces caractéristiques contribuent fortement à l'impact de la Communauté Urbaine de Strasbourg, devenue Strasbourg Eurométropole au 1^{er} janvier 2015 : la seule métropole de la région ALCA.

En plus d'y être particulièrement nombreux, les emplois se distinguent en raison de la part exceptionnelle occupée par la catégorie « cadres et professions intellectuelles supérieures » : 21,3 % pour la CU de Strasbourg, devant 20,1 % pour la CU du Grand Nancy. La France métropolitaine en compte 16,9 % et la France de province 13,6 %.

Communauté urbaine ou communauté d'agglomération	Population		Cadres et professions intellectuelles sup 2011	
	en 2011	variation annuelle moyenne entre 2006 et 2011	Nombre	%
Strasbourg Eurométropole	470 022	0,1%	52 260	21,3
CU du Grand Nancy	256 246	-0,2%	27 618	20,1
CA Mulhouse Alsace Agglomération	252 469	0,2%	13 693	12,9
CA de Metz Métropole	218 469	-0,4%	18 710	16,1
CA Reims Métropole	217 089	-0,2%	18 508	17,0
CA Grand Troyes	129 005	-0,2%		
CA de Colmar	101 911	0,5%		
CA Portes de France-Thionville	78 686	0,1%		
CA d'Epinal	78 615	0,0%		
CA de Charleville-Mézières Cœur d'Ardenne	68 690	-0,7%		
CA de Châlons en Champagne	63 556	-0,3%		

Source : Insee, RP2006 et RP 2011, exploitations principales

Etroitement liée aux activités de R & D et à l'innovation, la filière de l'économie numérique illustre la place occupée par le Bas-Rhin dans la nouvelle région :

- une étude de la Commission européenne (avril 2014) portant sur les pôles d'excellence européens des TIC, situe le Bas-Rhin parmi les 14 % des 1 303 régions NUTS 3¹ ayant un score global supérieur à 20 points sur une échelle totale de 0 à 100 en 2012. Ainsi, avec 23 points, le Bas-Rhin devance le Haut-Rhin (20 points) et les autres départements de la région ALCA ;
- fin 2013 et à l'échelle de la région ALCA, le Bas-Rhin concentre 31,1 % des établissements et 37,2 % des effectifs de la filière économie numérique, telle qu'elle a été définie par l'Observatoire Internet & E-business de la Chambre de commerce et d'industrie de la Région Alsace².

	Note globale, étude TIC de la Commission européenne	Les 24 codes APE cœur d'activité des TIC ²			
		Nombre d'établissements		Effectif	
		2008	2013	2008	2013
Bas-Rhin	23	708	739	9 971	10 099
Haut-Rhin	20	332	344	5 006	4 252
Moselle	11	342	332	3 828	3 852
Meurthe-et-Moselle	17	325	333	3 974	3 800
Marne	9	238	241	2 848	2 369
Aube	10	118	121	1 019	1 047
Vosges	6	111	111	918	796
Ardennes	9	62	58	395	351
Haute-Marne	9	59	49	342	295
Meuse	8	42	46	286	266
Total général		2 337	2 374	28 587	27 127

Sources : Commission européenne, Urssaf-Acoss

* * *

¹ Nomenclature d'unités territoriales statistiques, le niveau NUTS 3 correspondant aux départements français

²

les 24 codes APE qui constituent le cœur d'activité des TIC

26.20Z	46.66Z	58.29A	61.20Z	62.02A	63.11Z
26.30Z	47.41Z	58.29B	61.30Z	62.02B	63.12Z
46.51Z	47.42Z	58.29C	61.90Z	62.03Z	95.11Z
46.52Z	58.21Z	61.10Z	62.01Z	62.09Z	95.12Z

REMARQUE

Entrées en vigueur en 2015, les populations légales 2012 n'ont pas été reprises dans le premier chapitre de cette étude pour des raisons de cohérence avec le chapitre suivant relatif à la population active et en emploi. Elles ont peu d'incidence sur la répartition de la population dans la région ALCA : le département de l'Aube (6 %) augmente légèrement et la Meuse (3 %) baisse légèrement.

Par ailleurs, selon ces nouvelles données de population, une ville de plus de 10 000 habitants se rajoute à la liste : Brumath (Bas-Rhin).

LISTE DES COMMUNES DE PLUS DE 10 000 HABITANTS EN 2012

Source : Insee, recensement de la population 2012

En rouge : Alsace ; en vert : Champagne-Ardenne ; en bleu : Lorraine

Département		Commune	Population municipale 2012
Bas-Rhin	1	Strasbourg	274 394
Marne	2	Reims	181 893
Moselle	3	Metz	119 551
Haut-Rhin	4	Mulhouse	110 755
Meurthe-et-Moselle	5	Nancy	105 067
Haut-Rhin	6	Colmar	67 257
Aube	7	Troyes	60 009
Ardennes	8	Charleville-Mézières	49 759
Marne	9	Châlons-en-Champagne	45 225
Moselle	10	Thionville	41 325
Bas-Rhin	11	Haguenau	34 406
Vosges	12	Épinal	32 387
Bas-Rhin	13	Schiltigheim	31 691
Meurthe-et-Moselle	14	Vandœuvre-lès-Nancy	30 569
Bas-Rhin	15	Illkirch-Graffenstaden	26 379
Haute-Marne	16	Saint-Dizier	25 280
Marne	17	Épernay	23 529
Haute-Marne	18	Chaumont	22 678
Moselle	19	Montigny-lès-Metz	21 990
Moselle	20	Sarreguemines	21 605
Moselle	21	Forbach	21 475
Vosges	22	Saint-Dié-des-Vosges	21 053
Haut-Rhin	23	Saint-Louis	19 990
Meurthe-et-Moselle	24	Lunéville	19 855
Bas-Rhin	25	Sélestat	19 397
Ardennes	26	Sedan	18 430
Meuse	27	Verdun	18 327
Bas-Rhin	28	Bischheim	17 491
Bas-Rhin	29	Lingolsheim	16 941
Moselle	30	Saint-Avold	16 349
Meurthe-et-Moselle	31	Toul	16 271
Moselle	32	Yutz	15 776
Meuse	33	Bar-le-Duc	15 759
Moselle	34	Hayange	15 754

Département		Commune	Population municipale 2012
Meurthe-et-Moselle	35	Pont-à-Mousson	15 053
Meurthe-et-Moselle	36	Laxou	14 843
Haut-Rhin	37	Illzach	14 812
Haut-Rhin	38	Wittenheim	14 512
Meurthe-et-Moselle	39	Villers-lès-Nancy	14 386
Meurthe-et-Moselle	40	Longwy	14 195
Aube	41	Romilly-sur-Seine	13 968
Moselle	42	Fameck	13 656
Haut-Rhin	43	Rixheim	13 632
Moselle	44	Creutzwald	13 607
Moselle	45	Woippy	13 133
Moselle	46	Freyming-Merlebach	13 122
Marne	47	Vitry-le-François	13 065
Haut-Rhin	48	Kingersheim	12 954
Aube	49	La Chapelle-Saint-Luc	12 878
Bas-Rhin	50	Bischwiller	12 643
Moselle	51	Stiring-Wendel	12 606
Moselle	52	Sarrebourg	12 386
Haut-Rhin	53	Riedisheim	12 012
Bas-Rhin	54	Saverne	11 730
Bas-Rhin	55	Ostwald	11 682
Aube	56	Saint-André-les-Vergers	11 528
Moselle	57	Florange	11 516
Haut-Rhin	58	Guebwiller	11 440
Haut-Rhin	59	Cernay	11 398
Bas-Rhin	60	Hoenheim	11 031
Moselle	61	Maizières-lès-Metz	10 862
Bas-Rhin	62	Obernai	10 822
Bas-Rhin	63	Erstein	10 764
Haut-Rhin	64	Wittelsheim	10 573
Aube	65	Sainte-Savine	10 100
Marne	66	Tinqueux	10 081
Bas-Rhin	67	Brumath	10 072
Moselle	68	Amnéville	10 069

ANNEXES

1. TAUX DE CHOMAGE

	Taux de chômage (%)			
	2000 T1	2008 T1	2014 T1	2014 T2
Bas-Rhin	5,1	5,8	8,5	8,6
Haute-Marne	7,8	6,6	9,2	9,4
Haut-Rhin	5,1	6,8	9,7	9,6
Marne	7,7	6,5	9,7	9,8
Meurthe-et-Moselle	7,6	6,6	9,8	9,8
Meuse	7,3	7,5	10,1	10,1
Moselle	7,8	7,0	10,5	10,5
Vosges	8,1	7,8	11,7	11,7
Aube	8,6	7,7	11,7	11,8
Ardennes	11,7	9,4	11,9	12,0
France métropolitaine	8,7	6,8	9,7	9,7

Source : INSEE

2. LA PART DES DIFFÉRENTES CATÉGORIES DE DEFM : MOINS DE 25 ANS, 50 ANS ET PLUS, LONGUE DURÉE

Surlignées en jaune : les valeurs inférieures et égales à celles du Bas-Rhin

	< 25 ans		50 ans ou plus		longue durée	
	janv.-00	sept.-14	janv.-00	sept.-14	janv.-00	sept.-14
Ardennes	21,7%	17,6%	12,6%	23,7%	41,7%	47,8%
Aube	19,1%	16,4%	15,5%	23,1%	36,6%	43,8%
Bas-Rhin	19,0%	16,5%	14,1%	21,5%	27,3%	43,6%
Haute-Marne	22,4%	18,4%	12,9%	23,5%	35,3%	44,9%
Haut-Rhin	19,6%	16,5%	13,6%	23,1%	28,9%	42,1%
Marne	20,7%	17,0%	12,9%	20,4%	39,8%	45,3%
Meurthe-et-Moselle	19,5%	17,2%	12,8%	20,6%	39,7%	44,1%
Meuse	23,0%	18,9%	12,0%	24,5%	35,0%	46,9%
Moselle	20,7%	16,7%	11,7%	22,6%	38,0%	44,3%
Vosges	19,2%	17,8%	15,4%	26,6%	41,0%	48,4%

Source : Pôle emploi-Dares (STMT)

3. LES ÉTABLISSEMENTS ET LES EFFECTIFS DANS LE SECTEUR CONCURRENTIEL : LA PART DES GRANDS SECTEURS D'ACTIVITÉ ET LES ÉVOLUTIONS SUR CINQ ANS

Surlignées en jaune : les valeurs égales ou supérieures à celles du Bas-Rhin

ÉTABLISSEMENTS

	la part fin 2013			évolution sur 5 ans (2008 à 2013)			
	Industrie	Tertiaire	Construction	Total	Industrie	Tertiaire	Construction
Ardennes	14,5%	72,0%	13,4%	-0,2%	-3,0%	1,8%	-7,1%
Aube	10,4%	76,1%	13,4%	-4,5%	-10,9%	-2,0%	-12,4%
Bas-Rhin	8,3%	80,1%	11,5%	3,6%	-2,1%	4,2%	3,4%
Haute-Marne	13,8%	73,9%	12,2%	-6,5%	-8,6%	-5,1%	-12,0%
Haut-Rhin	9,3%	78,8%	11,8%	0,5%	-5,5%	1,5%	-0,8%
Marne	9,1%	78,1%	12,8%	-1,9%	-8,3%	0,4%	-10,2%
Meurthe-et-Moselle	9,2%	79,1%	11,7%	-3,7%	-9,9%	-1,8%	-10,1%
Meuse	12,8%	73,1%	13,8%	-4,8%	-10,0%	-2,9%	-9,0%
Moselle	9,3%	78,3%	12,4%	0,1%	-9,0%	2,7%	-7,5%
Vosges	12,9%	73,0%	14,1%	-4,6%	-11,7%	-1,8%	-11,3%
Région ALCA	9,8%	77,8%	12,3%	-0,7%	-7,3%	1,1%	-5,9%
France (métropole + DOM)	8,1%	79,7%	12,0%	1,1%	-6,6%	2,7%	-3,8%

Source : Urssaf-Accoss

EFFECTIFS

	la part fin 2013			évolution sur 5 ans (2008 à 2013)			
	Industrie	Tertiaire	Construction	Total	Industrie	Tertiaire	Construction
Ardennes	32,9%	58,2%	8,8%	-6,5%	-16,0%	0,4%	-9,2%
Aube	23,3%	67,2%	9,4%	-5,9%	-16,0%	0,0%	-16,0%
Bas-Rhin	22,2%	70,0%	7,7%	-1,6%	-8,2%	1,2%	-6,3%
Haute-Marne	33,1%	58,7%	8,2%	-8,0%	-13,1%	-3,9%	-14,0%
Haut-Rhin	26,2%	65,1%	8,7%	-5,1%	-12,1%	-1,5%	-7,7%
Marne	19,7%	72,0%	8,3%	-5,2%	-16,7%	-0,7%	-11,1%
Meurthe-et-Moselle	17,4%	74,6%	8,0%	-4,9%	-14,7%	-1,2%	-13,5%
Meuse	28,4%	61,2%	10,3%	-8,8%	-15,4%	-4,4%	-13,6%
Moselle	22,3%	69,5%	8,2%	-4,3%	-14,0%	0,2%	-11,4%
Vosges	31,5%	59,1%	9,3%	-12,5%	-22,1%	-5,7%	-15,8%
Région ALCA	23,5%	68,2%	8,3%	-4,9%	-13,7%	-0,6%	-10,6%
France (métropole + DOM)	17,7%	74,1%	8,1%	-1,5%	-9,1%	1,4%	-7,9%

Source : Urssaf-Accoss