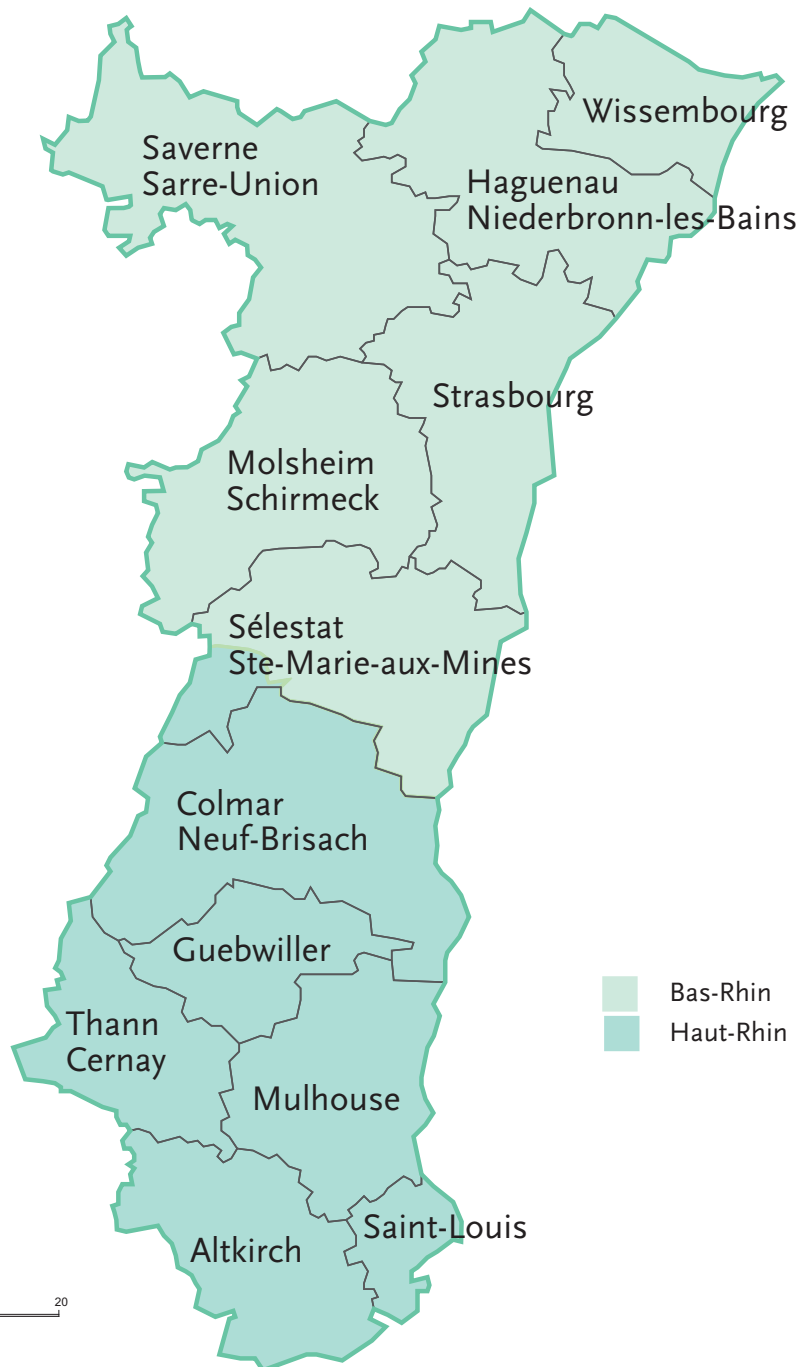




Chiffres clés de l'Alsace et de ses zones d'emploi – février 2010





SOMMAIRE

	Page
<i>Espace et population totale</i>	
• Superficie et nombre de communes	3
• Densité de population	3
<i>Le marché du travail</i>	
• Population active de 15 à 64 ans en 2006	4
• Indicateur de concentration d'emploi	4
• Niveau de formation de la population non scolarisée de 15 ans ou plus en 2006	5
• Emploi selon le statut professionnel (sur le lieu de travail)	5
• Catégories socioprofessionnelles (sur le lieu de travail)	6
• Taux de chômage	7
• Demandeurs d'emploi	8
<i>Economie : données générales à l'échelle régionale, voire départementale</i>	
• Produit Intérieur Brut	9
• Commerce extérieur	9
• Créations d'entreprises	10
• Défaillances d'entreprises	11
• Intérim	12
• Artisanat	12
<i>Economie par secteur d'activité</i>	
• Structure de l'emploi salarié	13
• Agriculture	14
• Commerce	14
• Industrie	15
• Tertiaire	16



I) Espace et population totale

1) Superficie et nombre de communes

L'Alsace, d'une superficie totale de 8 280 km², représente environ 1,5 % de la France métropolitaine.

	Superficie (km ²)	Nombre de communes
Bas-Rhin	4 755	527
Haut-Rhin	3 525	377
Alsace	8 280	904
France métropolitaine	543 965	36 571
ZE Altkirch	643	109
ZE Colmar / Neuf-Brisach	1 037	90
ZE Guebwiller	407	38
ZE Haguenau / Niederbronn	850	77
ZE Molsheim / Schirmeck	839	79
ZE Mulhouse	664	59
ZE Saint-Louis	172	26
ZE Saverne / Sarre-Union	1 137	157
ZE Sélestat / Ste-Marie-aux-Mines	860	82
ZE Strasbourg	764	90
ZE Thann / Cernay	494	50
ZE Wissembourg	414	47

Source : INSEE

La région est découpée en 12 zones d'emploi définies conjointement par l'INSEE et le Ministère du Travail selon des critères socio-économiques.

De taille variable, allant de 172 km² pour Saint-Louis à 1 137 km² pour Saverne/Sarre-Union, les zones d'emploi réunissent au moins 25 000 actifs et, pour la plupart, respectent les limites cantonales, départementales et régionales. Elles constituent des périmètres adaptés aux études locales sur l'emploi et son environnement avec notamment une adéquation entre l'emploi que les résidents y trouvent et la satisfaction des besoins des entreprises.

2) Densité de population

	Population totale RP 1999	Population totale RP 2006	Evolution 1999 à 2006 (en %)	Densité de pop. 2006 (hab/km ²)
Bas-Rhin	1 026 023	1 079 013	5,2	226,9
Haut-Rhin	707 709	736 475	4,1	208,9
Alsace	1 733 732	1 815 488	4,7	219,3
France métropolitaine	58 520 688	61 399 719	4,9	112,9
ZE Altkirch	58 752	63 556	8,2	98,9
ZE Colmar / Neuf-Brisach	179 959	187 132	4,0	180,4
ZE Guebwiller	58 473	61 917	5,9	152,3
ZE Haguenau / Niederbronn	134 827	143 452	6,4	168,8
ZE Molsheim / Schirmeck	109 563	116 412	6,3	138,8
ZE Mulhouse	283 619	291 821	2,9	439,3
ZE Saint-Louis	52 410	55 343	5,6	321,2
ZE Saverne / Sarre-Union	103 467	107 859	4,2	94,9
ZE Sélestat / Ste-Marie-aux-Mines	103 199	113 314	9,8	131,8
ZE Strasbourg	535 622	556 349	3,9	728,3
ZE Thann / Cernay	63 793	66 008	3,5	133,7
ZE Wissembourg	50 048	52 326	4,6	126,3
Colmar	65 118	65 713	0,9	987,1
Mulhouse	110 141	110 514	0,3	4 982,0
Strasbourg	263 941	272 975	3,4	3 488,1

Source : INSEE, RGP1999 et RP2006

En 2006, l'Alsace compte une population totale de 1 815 488 personnes, soit 3 % de la population totale de France métropolitaine.

Avec une densité moyenne de 219 habitants/km², il s'agit de quasiment le double de la moyenne nationale. Au niveau de la population totale de la Région, le Bas-Rhin représente 59,4 % et a connu entre 1999 et 2006 une évolution de un point supérieur à l'évolution haut-rhinoise.

Entre 1999 et 2007, la variation annuelle moyenne est d'environ 0,7 % pour le Bas-Rhin et 0,6 % pour le Haut-Rhin ; le solde naturel annuel étant de 0,4 % dans les deux cas, le solde migratoire est ainsi de respectivement 0,3 % et 0,2 %, par rapport à 0,4 % au niveau national.

II) Le marché du travail

1) Population active de 15 à 64 ans en 2006

	Actifs	Actifs ayant un emploi	Taux d'activité (%) *	Taux d'emploi (%) **
Bas-Rhin	529 865	478 136	73,0	65,9
Haut-Rhin	357 341	318 762	73,7	65,7
Alsace	887 206	796 897	73,3	65,8
France métropolitaine	28 565 534	25 397 166	71,5	63,6
ZE Altkirch	31 498	29 024	75,5	69,5
ZE Colmar / Neuf-Brisach	92 784	84 609	75,7	69,0
ZE Guebwiller	29 941	27 442	74,0	67,8
ZE Haguenau / Niederbronn	72 136	65 748	75,6	68,9
ZE Molsheim / Schirmeck	57 636	53 795	75,5	70,5
ZE Mulhouse	138 376	119 295	71,7	61,8
ZE Saint-Louis	28 580	25 773	75,5	68,1
ZE Saverne / Sarre-Union	51 856	47 584	74,8	68,6
ZE Sélestat / Ste-Marie-aux-Mines	55 835	50 877	76,2	69,4
ZE Strasbourg	269 917	239 140	70,6	62,5
ZE Thann / Cernay	31 343	28 399	73,3	66,4
ZE Wissembourg	27 303	25 211	77,3	71,4
Colmar	32 262	28 174	74,1	64,7
Mulhouse	50 327	39 604	69,2	54,4
Strasbourg	127 111	107 806	66,3	56,3

Source : INSEE, RP2006

* Le taux d'activité est le rapport entre le nombre d'actifs, occupés et chômeurs, et l'ensemble de la population correspondante.

** Le taux d'emploi est le rapport entre le nombre d'individus de la classe ayant un emploi et le nombre total d'individus de la classe.

Les 887 206 actifs alsaciens en 2006 représentent 3,1 % de la population active française.

A elle seule, la zone d'emploi de Strasbourg représente 50,9 % des actifs bas-rhinois et 30,4 % des actifs alsaciens.

Malgré la périurbanisation, les trois plus grandes villes alsaciennes rassemblent encore 23,6 % des actifs de la région et 22 % des actifs ayant un emploi.

A l'exception des villes et zones d'emploi de Strasbourg et de Mulhouse, les taux d'activité et d'emploi en Alsace sont en général bien supérieurs aux moyennes nationales.

2) Indicateur de concentration d'emploi

L'indicateur de concentration d'emploi résulte d'une comparaison du nombre d'emplois avec le nombre d'actifs ayant un emploi et qui résident dans la zone en question. Ainsi, les principales villes exercent une grande attractivité en termes d'emploi. Par contre, l'indicateur de concentration d'emploi est bien plus faible dans des zones d'emploi comme Altkirch et Wissembourg, par exemple, qui dépendent fortement du travail frontalier.

	Indicateur de concentration d'emploi
Bas-Rhin	95,0
Haut-Rhin	90,0
Alsace	93,0
France métropolitaine	98,7
Colmar	153,2
Mulhouse	157,0
Strasbourg	147,8

Source : INSEE, RP2006

	Indicateur de concentration d'emploi
ZE Altkirch	53,3
ZE Colmar / Neuf-Brisach	99,3
ZE Guebwiller	75,4
ZE Haguenau / Niederbronn	79,8
ZE Molsheim / Schirmeck	81,3
ZE Mulhouse	99,8
ZE Saint-Louis	77,1
ZE Saverne / Sarre-Union	75,4
ZE Sélestat / Ste-Marie-aux-Mines	74,4
ZE Strasbourg	113,4
ZE Thann / Cernay	82,4
ZE Wissembourg	68,8

3) Niveau de formation de la population non scolarisée de 15 ans ou plus en 2006

	Diplôme le plus élevé (% de la population non scolarisée de 15 ans ou plus)						
	Aucun diplôme	Certificat d'études primaires	BEP, brevet des collèges	CAP / BEP	Baccalauréat / brevet professionnel	Diplôme niveau bac + 2	Diplôme de niveau supérieur
Bas-Rhin	20,0	9,3	4,0	30,1	14,2	11,2	11,3
Haut-Rhin	22,3	9,1	4,2	31,3	14,0	11,0	8,2
Alsace	20,9	9,2	4,1	30,6	14,1	11,1	10,0
France métropolitaine	19,5	12,5	6,6	24,0	15,1	10,8	11,6
ZE Altkirch	21,7	10,6	3,9	33,9	13,6	10,1	6,2
ZE Colmar / Neuf-Brisach	19,2	9,3	4,9	30,4	14,8	12,2	9,1
ZE Guebwiller	21,2	8,7	3,6	31,6	14,2	13,0	7,6
ZE Haguenau / Niederbronn	21,4	10,2	3,8	35,1	13,0	9,9	6,5
ZE Molsheim / Schirmeck	17,3	10,8	3,9	33,6	14,9	11,5	8,2
ZE Mulhouse	24,3	8,3	4,0	30,5	13,8	10,5	8,6
ZE Saint-Louis	22,9	8,5	4,2	32,3	13,9	9,1	9,0
ZE Saverne / Sarre-Union	21,9	11,9	3,9	33,1	13,4	9,7	6,0
ZE Sélestat / Ste-Marie-aux-Mines	21,8	10,9	3,7	32,0	13,6	10,8	7,2
ZE Strasbourg	19,3	7,6	4,2	26,5	14,5	12,2	15,8
ZE Thann / Cernay	22,2	10,6	3,8	33,6	13,2	10,4	6,2
ZE Wissembourg	22,2	10,8	4,1	33,7	14,9	8,4	5,8
Colmar	22,5	7,4	6,4	26,6	14,0	11,8	11,3
Mulhouse	33,1	7,6	4,1	24,6	12,5	8,8	9,3
Strasbourg	22,7	6,3	4,3	20,4	13,9	11,7	20,7

Source : INSEE, RP2006

Par rapport à la moyenne nationale, l'Alsace compte un fort pourcentage de personnes non scolarisées de 15 ans ou plus qui ne disposent d'aucun diplôme. Par ailleurs, les Alsaciens dont le diplôme le plus élevé est de niveau CAP/BEP sont particulièrement nombreux.

Avec près d'un tiers de personnes sans aucun diplôme, la ville de Mulhouse affiche un niveau de qualification moyen très bas. A Strasbourg également, le pourcentage de

personnes sans diplôme est très élevé. Par contre, la ville bénéficie d'une forte présence d'établissements d'enseignement supérieur, d'où en même temps un pourcentage significatif de personnes titulaires d'un diplôme de niveau supérieur.

4) Emploi selon le statut professionnel (sur le lieu de travail)

En 2006 en Alsace, 90,9 % des emplois étaient salariés contre 9,1 % d'emplois non salariés. Entre 1999 et 2006, l'écart entre l'Alsace et la France métropolitaine s'est resserré (- 0,1 point en Alsace et + 0,7 points pour la moyenne nationale), mais en 2006, le pourcentage d'emploi salarié en Alsace est encore 2,7 points au-dessus du niveau national.

	Salariés (%)	Non salariés (%)
Bas-Rhin	90,9	9,1
Haut-Rhin	90,9	9,1
Alsace	90,9	9,1
France métropolitaine	88,2	11,8
Colmar	92,9	7,1
Mulhouse	93,0	7,0
Strasbourg	92,4	7,6

Source : INSEE, RP2006

	Salariés (%)	Non salariés (%)
ZE Altkirch	86,0	14,0
ZE Colmar / Neuf-Brisach	90,1	9,9
ZE Guebwiller	89,6	10,4
ZE Haguenau / Niederbronn	91,0	9,0
ZE Molsheim / Schirmeck	89,7	10,3
ZE Mulhouse	92,1	7,9
ZE Saint-Louis	92,1	7,9
ZE Saverne / Sarre-Union	89,2	10,8
ZE Sélestat / Ste-Marie-aux-Mines	88,0	12,0
ZE Strasbourg	91,8	8,2
ZE Thann / Cernay	91,0	9,0
ZE Wissembourg	90,4	9,6

5) Catégories socioprofessionnelles (sur le lieu de travail)

Répartition des emplois par catégorie socioprofessionnelle (en %)						
	Agriculteurs exploitants	Artisans, commerçants, chefs d'entreprise	Cadres et professions intellectuelles sup.	Professions intermédiaires	Employés	Ouvriers
Bas-Rhin	0,9	4,7	15,0	25,2	27,2	27,0
Haut-Rhin	1,2	5,1	11,4	24,5	28,3	29,5
Alsace	1,0	4,9	13,6	24,9	27,6	28,0
France métropolitaine	2,2	5,9	15,5	24,6	28,6	23,2
ZE Altkirch	3,1	6,6	9,0	20,9	31,9	28,4
ZE Colmar / Neuf-Brisach	1,9	5,1	11,6	24,5	28,4	28,4
ZE Guebwiller	2,7	5,6	10,7	23,5	27,8	29,8
ZE Haguenau / Niederbronn	0,8	5,5	10,1	21,3	27,2	35,1
ZE Molsheim / Schirmeck	1,5	5,5	10,7	21,6	25,2	35,5
ZE Mulhouse	0,3	4,7	12,1	25,7	28,3	28,8
ZE Saint-Louis	0,6	4,4	11,1	24,8	29,0	30,2
ZE Saverne / Sarre-Union	2,4	5,8	10,0	19,7	25,5	36,7
ZE Sélestat / Ste-Marie-aux-Mines	2,8	6,4	10,3	21,3	25,5	33,7
ZE Strasbourg	0,3	4,1	18,3	28,0	28,1	21,2
ZE Thann / Cernay	0,7	6,0	10,0	22,3	25,5	35,7
ZE Wissembourg	2,0	5,1	8,7	21,0	25,6	37,7
Colmar	0,3	4,0	13,7	27,2	32,1	22,8
Mulhouse	0,1	4,0	14,2	26,7	29,2	25,7
Strasbourg	0,1	3,5	19,9	29,0	29,8	17,8

Source : INSEE, RP2006

En 2006, l'Alsace, plus particulièrement le Haut-Rhin, reste caractérisée par une forte proportion d'ouvriers, bien que les évolutions entre 1999 et 2006 aient réduit l'écart avec la moyenne nationale de 7,6 points à 4,8 points. Ainsi, 28 % des emplois alsaciens sont des ouvriers contre 23,2 % en France métropolitaine.

En même temps, la ville et la zone d'emploi de Strasbourg contribuent significativement en termes d'emplois de cadres et professions intellectuelles supérieures, puis de manière un peu moins marquée au niveau des professions intermédiaires. En 2006, l'Alsace affiche 13,6 % de cadres, en-dessous de la moyenne nationale de 15,5 %, mais se situe en 4^e place après l'Île-de-France pour la part de cadres.

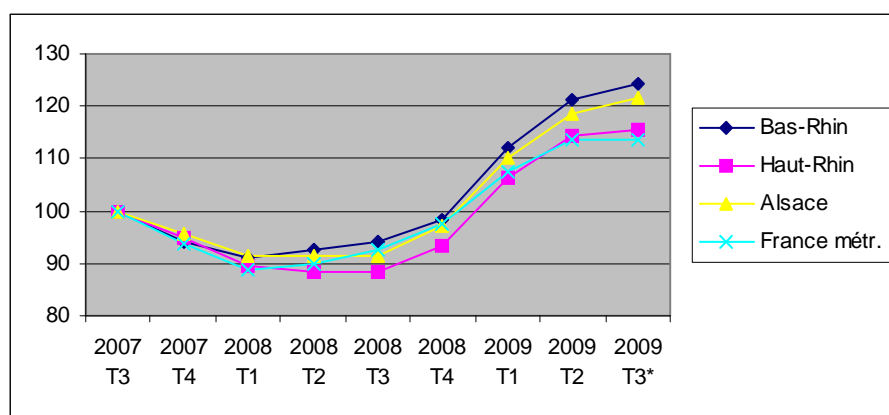
6) Taux de chômage

	Taux de chômage (en %)			
	2001 T3	2006 T3	2008 T3	2009 T3*
ZE Altkirch	2,6	6,5	4,8	6,9
ZE Colmar-Neuf-Brisach	4,1	6,8	5,9	7,9
ZE Guebwiller	3,1	6,8	5,1	7,4
ZE Haguenau-Niederbronn	4,2	6,2	4,7	7,4
ZE Molsheim-Schirmeck	3,4	5,0	4,2	5,9
ZE Mulhouse	5,6	11,8	8,8	11,1
ZE Saint-Louis	3,2	7,5	5,4	6,7
ZE Saverne-Sarre-Union	4,4	6,5	5,0	6,9
ZE Sélestat-Sainte-Marie-aux-Mines	4,1	6,8	5,7	7,4
ZE Strasbourg	6,2	9,0	7,5	9,3
ZE Thann-Cernay	3,9	7,7	6,5	8,4
ZE Wissembourg	4,0	6,0	4,3	6,9
Bas-Rhin	5,2	7,6	6,2	8,2
Haut-Rhin	4,4	8,8	6,8	8,9
Alsace	4,8	8,1	6,4	8,5
France métropolitaine	7,7	8,9	7,4	9,1

Source : INSEE

* estimations provisoires

Evolution des taux de chômage localisés (en moyenne trimestrielle – données CVS), base 100 au 3^e trimestre 2007



de 5,7 % par rapport à 7,9 % au niveau national, l'écart était de 2,2 points. Fin 2005, le chômage a atteint un pic tant au niveau régional qu'au niveau national, l'Alsace se situant en 8^e position avec un taux de 8 %, un point en-dessous du taux de la France métropolitaine. Depuis, le taux de chômage alsacien suit les mêmes évolutions que le taux national mais au 3^e trimestre 2009, l'écart n'était plus que de 0,6 point.

Au niveau des deux départements alsaciens, au début des années 2000, le Bas-Rhin affichait un taux de chômage supérieur à celui du Haut-Rhin. Cette tendance s'est inversée fin 2003 / début 2004, mais le taux bas-rhinois connaît actuellement une évolution plus forte.

Selon les estimations en 2008, l'Alsace comptait près de 63 000 travailleurs frontaliers. La crise a induit un recul du nombre d'alsaciens travaillant en Suisse, comme pour ceux travaillant en Allemagne, mais l'emploi frontalier reste un facteur favorisant des taux de chômage comparativement bas dans des zones d'emploi telles que Wissembourg, Altkirch, Saint-Louis... On peut toutefois relever qu'au 3^e trimestre 2009, le taux de chômage de la zone d'emploi de Wissembourg a évolué de +60,5 % par rapport à +32,8 % au niveau régional et +23 % au niveau national.

Par contre, les zones d'emploi de Strasbourg et de Mulhouse, plus denses, connaissent des taux de chômage supérieurs à la moyenne nationale. Au 3^e trimestre 2009, l'évolution annuelle du taux de chômage de la zone d'emploi de Strasbourg est de +24 %.

Pendant plus de 15 ans, jusqu'au 3^e trimestre 2002, l'Alsace affichait le taux de chômage le plus bas des régions de la France métropolitaine. Avec un taux

7) Demandeurs d'emploi en fin de mois, catégories A, B, C (données brutes)

	Nombre de demandeurs d'emploi en fin de mois, catégories A, B, C (données brutes)			Evolution annuelle fin nov 2009 (en %)
	mars-09	oct-09	nov-09	
ZE Altkirch	2 372	2 824	2 837	34,6
ZE Colmar-Neuf-Brisach	9 568	10 274	10 531	31,2
ZE Guebwiller	2 727	3 035	3 104	33,1
ZE Haguenau-Niederbronn	6 644	7 535	7 596	41,1
ZE Molsheim-Schirmeck	4 561	5 124	5 127	35,0
ZE Mulhouse	18 575	20 259	20 192	22,7
ZE Saint-Louis	2 457	2 738	2 807	28,3
ZE Saverne-Sarre-Union	4 463	5 129	5 213	36,0
ZE Sélestat-Sainte-Marie-aux-Mines	5 283	5 906	6 031	30,8
ZE Strasbourg	32 650	36 973	37 105	24,1
ZE Thann-Cernay	3 119	3 467	3 481	28,0
ZE Wissembourg	2 075	2 506	2 553	54,4
Bas-Rhin	55 111	62 527	62 976	29,3
Haut-Rhin	39 547	43 485	43 827	27,1
Alsace	94 658	106 012	106 803	28,4

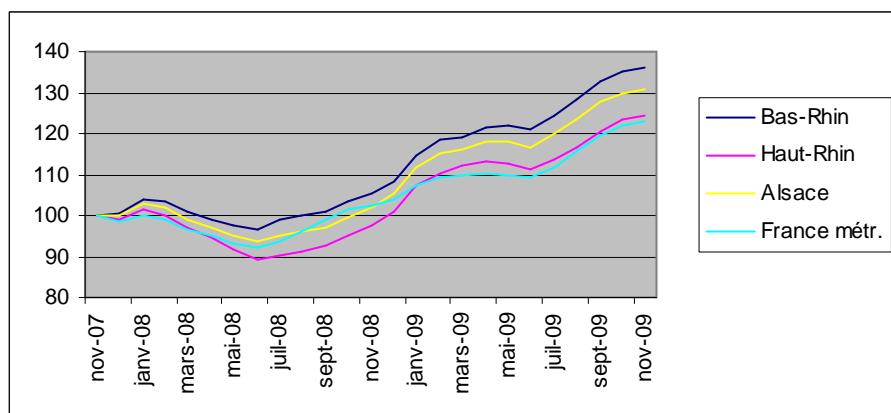
Sources : Dares, Pôle emploi / DRTEFP Alsace

Depuis février 2009, les demandeurs d'emploi sont regroupés dans de nouvelles catégories (A, B, C, D, E). Les catégories A, B et C regroupent l'ensemble des demandeurs d'emploi tenus de faire des actes positifs de recherche d'emploi, qu'ils aient travaillé ou non au cours du mois.

Dans le nord de l'Alsace, bénéficiant traditionnellement d'un grand nombre de travailleurs frontaliers actifs en Allemagne, l'augmentation du nombre de demandeurs d'emploi est particulièrement forte. Ainsi, fin novembre 2009, l'évolution annuelle du nombre de demandeurs d'emploi, catégories A, B, C, était de 54,4 % pour la zone d'emploi de Wissembourg.

L'évolution annuelle du nombre de demandeurs d'emplois, catégories A, B, C, était de +20 % pour la France métropolitaine fin novembre 2009. L'augmentation au niveau de la région, des départements et des zones

Evolution du nombre de demandeurs d'emploi, catégories A, B, C (données brutes), base 100 en novembre 2007



d'emploi alsaciens est donc bien supérieure à la moyenne nationale.

Fin novembre 2009, en termes d'emplois durables (contrats de plus de six mois), le nombre d'offres recensés en Alsace frôlait le même niveau qu'un an auparavant (1,8 millions dans le Bas-Rhin ; 0,9 millions dans le Haut-Rhin), mais encore bien plus bas qu'en novembre 2007 : environ -25 % pour le Bas-Rhin et -30 % pour le Haut-Rhin. Au niveau national, les offres durables affichaient +10,7 % en novembre 2009 par rapport à un an auparavant et -17,4 % par rapport à novembre 2007.

Par contre, fin novembre 2009 par rapport à un an auparavant, le total des offres d'emploi (y compris les emplois temporaires de un à six mois ou occasionnels de moins d'un mois) augmente bien plus aux niveaux départemental et régional (+12,5 % dans le Bas-Rhin et +15,8 % dans le Haut-Rhin) qu'au niveau national (+7,8 %).

III) Economie : données générales

1) Produit Intérieur Brut (PIB)

	PIB en 2008	
	Total (millions d'€)	Par habitant (€)
Alsace	52 444	28 470
Lorraine	57 513	24 606
Franche-Comté	29 030	25 010
France métropolitaine	1 914 360	30 746
Bade-Wurtemberg	364 304	33 870
Rhénanie-Palatinat	107 524	26 641
Suisse	335 233	43 537

Sources : INSEE, Eurostat

Le produit intérieur brut (PIB) permet d'évaluer la richesse d'une région et de mesurer la croissance économique.

En 2008, le PIB par habitant en Alsace affichait une progression de 1,7 % par rapport à 2007 et de 20,5 % par rapport à 2000. Les mêmes évolutions pour la France métropolitaine étaient de respectivement 2,4 % et 28 %. L'Alsace, 3^e région française en termes de PIB par habitant jusqu'en

2004, se trouve depuis en 4^e position, toujours à un niveau bien supérieur à ceux des deux régions françaises limitrophes (la Franche-Comté et la Lorraine, classées 15^e et 19^e en 2008).

Les derniers chiffres disponibles par département sont ceux de 2005 et situent le PIB par habitant à 26 852 € dans le Bas-Rhin et 23 817 € dans le Haut-Rhin, soit respectivement aux 18^e et 37^e places du classement des départements de la France métropolitaine.

2) Commerce extérieur

(Exportations et importations hors matériel militaire ; valeurs brutes en millions d'euros)

		Export	Import	Solde
Bas-Rhin	Σ des 4 trimestres T4 2008 à T3 2009	12 178	13 737	-1 559
	2008	14 133	16 049	-1 916
	2007	13 803	15 756	-1 953
	évol. 2008/2007	2,4%	1,9%	
Haut-Rhin	Σ des 4 trimestres T4 2008 à T3 2009	12 090	10 455	1 635
	2008	14 111	12 191	1 920
	2007	14 465	11 876	2 589
	évol. 2008/2007	-2,4%	2,7%	
Alsace	Σ des 4 trimestres T4 2008 à T3 2009	24 267	24 192	75
	2008	28 243	28 239	4
	2007	28 267	27 633	634
	évol. 2008/2007	-0,1%	2,2%	
France	Σ des 4 trimestres T4 2008 à T3 2009	342 884	398 987	-56 103
	2008	405 633	476 101	-70 468
	2007	396 294	452 778	-56 484
	évol. 2008/2007	2,4%	5,2%	

Source : Direction générale des douanes et droits indirects (DGDDI)

Sur les quatre trimestres T4 2008 à T3 2009, l'Alsace représente 7,1 % des exportations de la France et 6,1 % des importations. La contribution du Bas-Rhin aux chiffres régionaux est de 50,2 % pour les exportations et de 56,8 % pour les importations.

En Alsace, les principaux secteurs d'activité au niveau des exportations, comme pour les importations, comprennent les produits pharmaceutiques, l'industrie automobile, la chimie...

En termes de pays, l'Allemagne figure largement en tête pour les échanges commerciaux avec l'Alsace : 28,9 % des exportations et 28,3 % des

importations. 10,5 % des exports se font vers les Pays-Bas ; respectivement 13,0 % et 9,3 % des importations sont en provenance de la Suisse et des Etats-Unis.

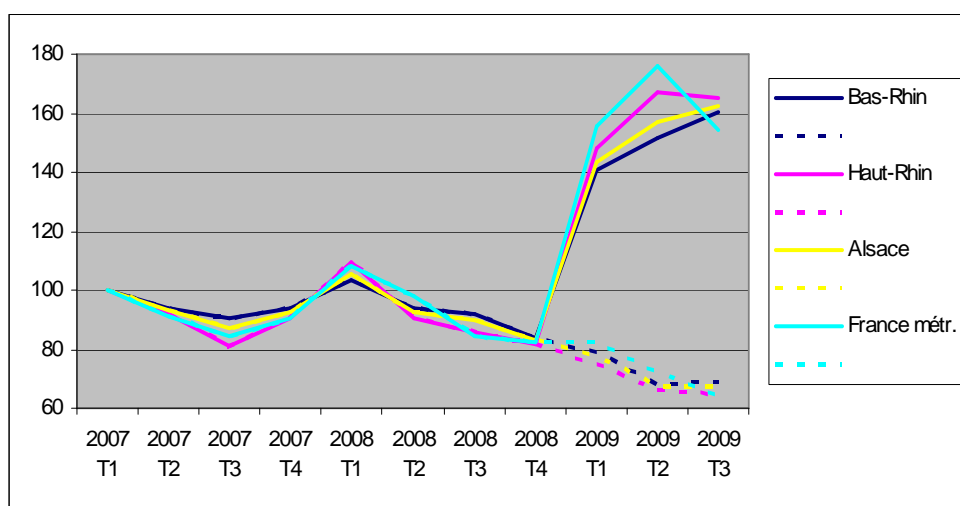
3) Créations d'entreprises

	2008				2009		
	T1	T2	T3	T4	T1	T2*	T3*
Bas-Rhin	1 421	1 292	1 266	1 153	1 942	2 084	2 213
<i>dont auto-entrepreneurs</i>					43,8%	54,9%	57,0%
Haut-Rhin	913	755	713	678	1 234	1 393	1 374
<i>dont auto-entrepreneurs</i>					49,4%	60,6%	60,7%
Alsace	2 334	2 047	1 979	1 831	3 176	3 477	3 587
<i>dont auto-entrepreneurs</i>					46,0%	57,2%	58,4%
France métropolitaine	91 975	83 066	71 473	69 889	132 284	149 030	130 853
<i>dont auto-entrepreneurs</i>					47,0%	58,8%	58,5%

Source : Insee, Répertoire des entreprises et des établissements (Sirene)

* données provisoires

Evolution des créations d'entreprises, base 100 au T1 2007
(ligne continue = toutes créations ; ligne discontinue = hors auto-entrepreneurs)



Source : Insee, Répertoire des entreprises et des établissements (Sirene)

affichent une évolution annuelle positive dans les trois grands secteurs : industrie, construction et tertiaire. Ainsi, pour l'ensemble de l'Alsace, les entreprises industrielles créées au 3^e trimestre 2009 étaient au nombre de 256 par rapport à 109 au 3^e trimestre 2008. Dans la construction, il s'agit de respectivement 418 et 234 entreprises. Au niveau des 2 913 créations d'entreprises tertiaires au 3^e trimestre 2009, l'évolution est particulièrement significative dans les activités de services (les 487 créations représentent une évolution annuelle de +224,7 %), l'information & la communication (182 créations, soit une évolution annuelle de +208,5 %) et le commerce (828 créations, soit une évolution annuelle de +67,3 %). Le nombre de créations dans les activités financières reste au même niveau. Par contre, les activités immobilières et le transport affichent une baisse (respectivement 103 et 39 créations d'entreprises au 3^e trimestre 2009, soit une évolution annuelle de -29 % et -30 %).

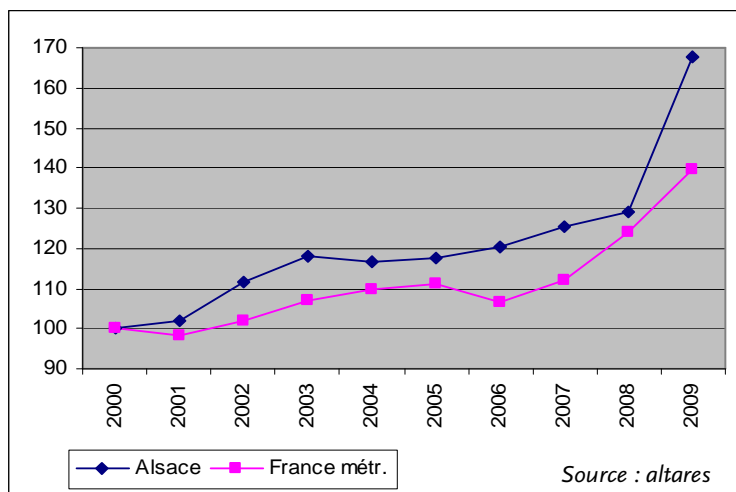
Au 3^e trimestre 2009, en Alsace, les créations d'entreprises (données brutes) sont en hausse de +81,3 % par rapport à un an auparavant (+83,1 % au niveau national). Cette progression s'explique par l'entrée en vigueur début 2009 du statut d'auto-entrepreneur.

Ainsi, si l'on exclut les auto-entrepreneurs, la région a connu une évolution annuelle de -24,7 % au 3^e trimestre 2009. Alors que les années précédentes avaient été caractérisées par un nombre élevé de créations au 1^{er} trimestre, la tendance hors auto-entrepreneurs est à la baisse depuis début 2008.

Dans le Bas-Rhin, comme dans le Haut-Rhin, au 3^e trimestre 2009, les créations d'entreprises

4) Défaillances d'entreprises

Evolution annuelle du nombre de défaillances d'entreprises (données brutes), base 100 en 2000



Evolution trimestrielle du nombre de défaillances d'entreprises (données brutes), base 100 en 2007 T1



Les statistiques des défaillances d'entreprises ne recensent pas l'ensemble des cessations d'activités. Il s'agit en fait des jugements prononcés, soit pour une liquidation, soit pour l'ouverture d'une procédure de redressement judiciaire, mais sans présager de l'issue.

En 2009, selon les chiffres publiés par Altares, la France métropolitaine a connu 60 390 défaillances, soit une hausse de 12,6 % par rapport aux 53 627 défaillances enregistrées en 2008, qui représentaient déjà une progression annuelle de 10,6 % par rapport à 2007.

Au niveau de l'Alsace, avec 1 785 défaillances en 2009 par rapport à 1 377 en 2008, l'évolution annuelle en 2009 se situe à + 29,6 % : la plus forte hausse régionale. On peut toutefois relever qu'avec une hausse de +3 % de défaillances d'entreprises en 2008 par rapport à 2007, l'Alsace avait été bien en-dessous de la moyenne nationale.

Les séries statistiques trimestrielles de l'Insee font ressortir un pic au premier trimestre de 2009, particulièrement prononcé au niveau du Bas-Rhin.

	2008 T2	2009 T1	2009 T2*	Evolution 2009 T2 (en %)	
				trimestrielle	annuelle
Bas-Rhin	201	286	214	-25,2	6,5
dont industrie	7	17	17	0,0	142,9
construction	43	78	65	-16,7	51,2
commerce	79	75	58	-22,7	-26,6
services	72	116	74	-36,2	2,8
Haut-Rhin	101	161	162	0,6	60,4
dont industrie	10	18	15	-16,7	50,0
construction	21	50	40	-20,0	90,5
commerce	19	40	43	7,5	126,3
services	51	53	64	20,8	25,5
Alsace	302	447	376	-15,9	24,5
dont industrie	17	35	32	-8,6	88,2
construction	64	128	105	-18,0	64,1
commerce	98	115	101	-12,2	3,1
services	123	169	138	-18,3	12,2
France mét.	11 500	14 697	12 872	-12,4	11,9

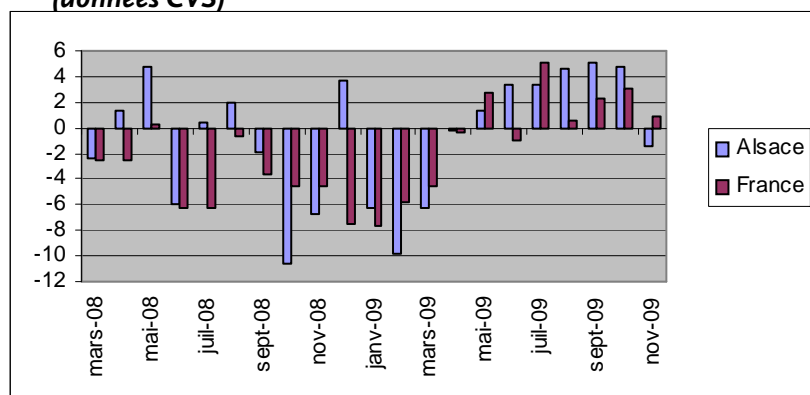
Source : Insee, Sirène - Bodacc

* données provisoires

En termes de secteur d'activité, le nombre de défaillances est plus important dans les services. Ainsi, pour l'ensemble de l'Alsace au 2^{ème} trimestre de 2009, 36 % des défaillances étaient dans les services, 28 % dans la construction, 27 % dans le commerce et 9 % dans l'industrie. Les deux départements affichent des proportions très comparables, contrairement à un an auparavant. Les défaillances dans l'industrie représentaient alors 3 % dans le Bas-Rhin et 10 % dans le Haut-Rhin ; les services représentaient 50 % des défaillances haut-rhinoises.

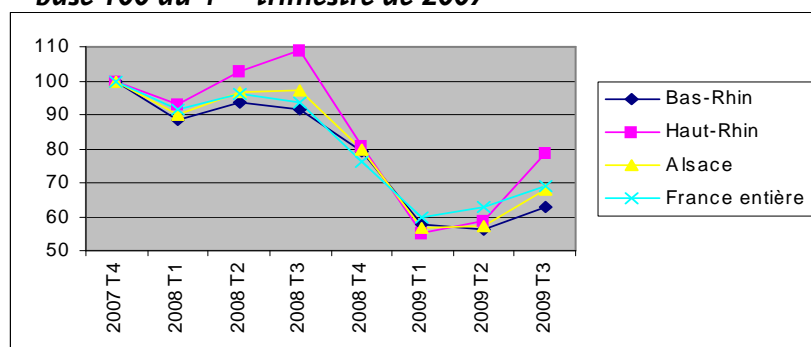
5) Intérim

Evolutions mensuelles en % du nombre d'intérimaires (données CVS)



Source : Pôle emploi

Evolution du nombre d'intérimaires (données CVS), base 100 au 4^{ème} trimestre de 2007



Source : Urssaf-Acoss

Traditionnellement, un grand nombre d'emplois intérimaires se concentre au niveau de l'industrie. L'Alsace compte parmi les trois régions les plus industrielles de la France et pourtant son taux de recours à l'intérim est relativement bas : 3,2 % en novembre 2009 par rapport à une moyenne nationale de 3,3 % (les taux allant de 2,5 % en Ile-de-France à 4,5 % en Franche-Comté).

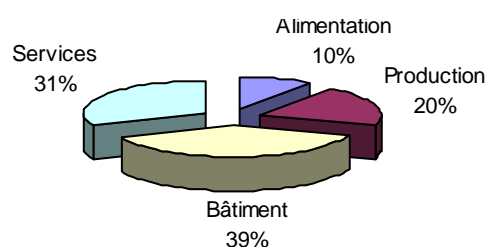
Avec environ 17 000 intérimaires fin novembre, l'Alsace affichait une évolution annuelle de -10,7 %, la moyenne nationale étant de -5,9 %. Le Haut-Rhin affiche des écarts plus importants que le Bas-Rhin mais globalement la région a suivi la même tendance qu'au niveau national. On peut toutefois relever une chute brutale de l'intérim en octobre 2008 ; par contre, l'emploi intérimaire affiche une reprise régulière en milieu d'année 2009.

6) Artisanat

Le nombre total d'établissements au 01.01.09

	Bas-Rhin	Haut-Rhin	Alsace
Alimentation	1 508	1 024	2 532
Production	3 111	2 240	5 351
Bâtiment	6 268	3 837	10 105
Services	5 055	3 184	8 239
TOTAL :	15 942	10 285	26 227

Répartition des établissements parmi les quatre grands secteurs d'activité en Alsace



Source : Chambre de Métiers d'Alsace

Avec plus de 130 000 actifs, dont 113 300 salariés, l'artisanat figure parmi les plus importants employeurs de la région : environ 16 % de la population active par rapport à environ 10 % au niveau national.

Plus de 250 activités sont réparties en quatre grands secteurs qui varient peu entre les deux départements et d'une année sur l'autre.

En 2008, l'artisanat alsacien a enregistré 2 527 immatriculations, dont 2 015 créations et 199 reprises. Il s'agit d'une légère baisse par rapport à l'année précédente. Les radiations, en forte hausse par rapport à 2007, totalisaient 2 064, dont 1 500 radiations avec disparition de l'entreprise.

IV) Economie par secteur d'activité

1) Structure de l'emploi salarié

	Nombre d'emplois	Répartition des emplois par secteur d'activité (en %)			
		Agriculture	Industrie	Construction	Tertiaire
Bas-Rhin	457 271	1,8	19,7	6,3	72,2
Haut-Rhin	287 169	2,4	23,5	6,7	67,5
Alsace	744 441	2,0	21,2	6,4	70,4
France métropolitaine	25 261 171	3,5	15,4	6,4	74,7
ZE Altkirch	15 574	5,0	20,1	7,8	67,1
ZE Colmar / Neuf-Brisach	84 146	3,6	22,1	7,0	67,4
ZE Guebwiller	21 297	5,7	24,0	5,7	64,6
ZE Haguenau / Niederbronn	52 407	1,7	29,7	7,5	61,1
ZE Molsheim / Schirmeck	44 463	3,6	32,8	6,1	57,5
ZE Mulhouse	118 839	0,8	21,5	6,7	71,0
ZE Saint-Louis	19 633	1,2	27,5	5,2	66,1
ZE Saverne / Sarre-Union	36 467	3,7	27,8	9,9	58,5
ZE Sélestat / Ste-Marie-aux-Mines	38 691	4,8	25,3	9,8	60,0
ZE Strasbourg	271 916	0,8	12,9	5,1	81,2
ZE Thann / Cernay	23 394	2,0	33,9	7,0	57,1
ZE Wissembourg	17 614	3,1	37,2	6,1	53,6
Colmar	43 394	0,6	14,2	5,7	79,5
Mulhouse	61 739	0,3	19,1	5,1	75,4
Strasbourg	159 557	0,2	9,4	3,0	87,3

Source : INSEE, RP2006

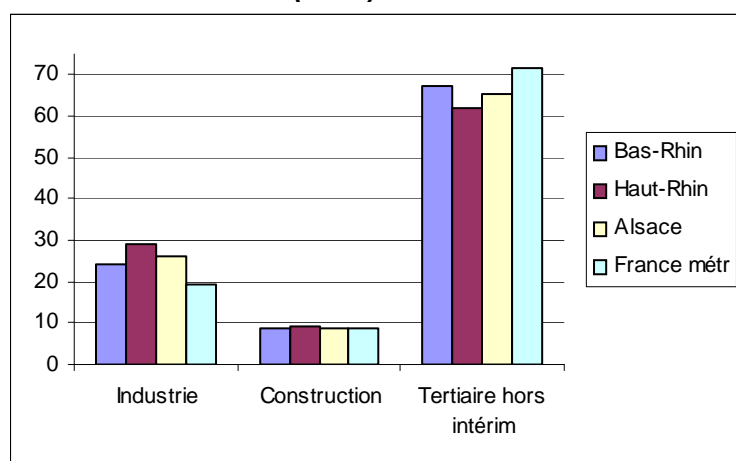
En termes de répartition des emplois selon le secteur d'activité, l'Alsace, et tout particulièrement le Haut-Rhin, se caractérise par un fort pourcentage d'emplois industriels. En conséquence, la construction occupant une place comparable qu'au niveau national, les emplois dans l'agriculture et le tertiaire sont proportionnellement moins nombreux.

Entre 1999 et 2006, la tertiarisation de l'emploi salarié au détriment de l'industrie s'est poursuivie tant au niveau régional que national, mais de manière plus marquée au niveau régional (- 3,3 points pour l'emploi industriel en

Alsace contre - 2,8 points au niveau national). Au niveau départemental, l'évolution de l'emploi industriel affichait - 3 points dans le Bas-Rhin et - 3,8 points dans le Haut-Rhin.

En 2006, 46,8 % des emplois étaient féminins en Alsace, comme pour la moyenne de la France métropolitaine.

La répartition des effectifs du secteur concurrentiel au 3^e trimestre 2009 (en %)



Source : Urssaf-Accoss

Au 3^e trimestre de 2009, les effectifs industriels en Alsace représentaient 26 % de l'ensemble des effectifs du secteur concurrentiel, contre 19,5 % en moyenne en France métropolitaine, l'écart par rapport à la moyenne nationale étant de 4,8 points pour le Bas-Rhin et 9,3 points pour le Haut-Rhin.

Concernant les effectifs tertiaires hors intérim en Alsace, il s'agit de 65,3 % en Alsace, soit 6,5 points en-dessous du niveau national (71,8 % des effectifs du secteur concurrentiel).

2) Agriculture

	Bas-Rhin	Haut-Rhin	Alsace
Emploi total	9 579	7 718	17 297
dont chefs d'exploitation et coexploitants	4 115	3 449	7 564
salariés permanents	927	1 388	2 315
Nombre d'exploitations (estimations)	6 467	5 372	11 839
Superficie agricole utilisée (en ha)	197 341	140 408	337 749

Source : Agreste - Enquête Structure 2007

En Alsace, les superficies utilisées pour l'agriculture (cultures, élevages, vignes, vergers...) représentent environ 40,5 % de la superficie totale par rapport à environ 53,6 % au niveau national.

Par rapport à 2000 quand l'agriculture alsacienne comptait un total de 14 579 emplois sur 15 100 exploitations couvrant 336 200 ha, les effectifs affichent une hausse de 18,6 % et le nombre d'exploitations une évolution de - 21,6 %. De 27 ha en 1988, la taille moyenne d'une exploitation alsacienne était passée à 40 ha en 2000 et se situe à 45,6 ha en 2007. En termes d'activités, les grandes cultures, l'horticulture, la viticulture, les fruits... concernent plus de 70 % des exploitations alsaciennes par rapport à un peu plus de 40 % des exploitations au niveau national.

3) Construction

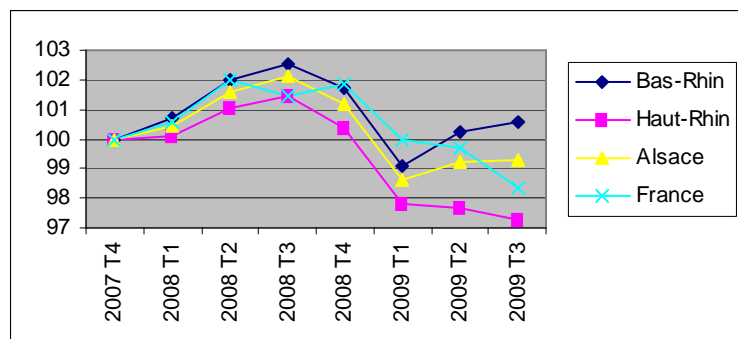
Evolution des établissements et des effectifs dans la construction

	Bas-Rhin	Haut-Rhin	Alsace
Nbr d'éts au 30.09.09	3 462	2 152	5 614
Nbr d'éts au 30.09.08	3 526	2 248	5 774
Variation (en %)	-1,8	-4,3	-2,8
Effectifs au 30.09.09	27 812	17 738	45 550
Effectifs au 30.09.08	28 357	18 497	46 854
Variation (en %)	-1,9	-4,1	-2,8

Source : Urssaf-Accoss

Dans le secteur de la construction, les hommes occupent environ un emploi sur huit. En Alsace, la part de l'emploi féminin est supérieure à la moyenne pour la France métropolitaine : elle est passée de 12,3 % fin 2000 à 13,8 % fin 2008 contre respectivement 10,8 % et 12,4 % au niveau national.

Evolution des effectifs dans la construction, base 100 au T4 2007



Source : Urssaf-Accoss

Au 3^e trimestre de 2009, le secteur de la construction représentait la même proportion d'emplois salariés en Alsace qu'au niveau national, à savoir 8,7 %. Par contre, les départements alsaciens divergent, avec à la même période encore 9,1 % des effectifs haut-rhinois dans la construction contre 8,5 % dans le Bas-Rhin. Pourtant, en évolution annuelle, le Haut-Rhin accusait un recul plus du double de celui enregistré dans le Bas-Rhin, tant au niveau des établissements qu'au niveau des effectifs du secteur concurrentiel.

4) Industrie

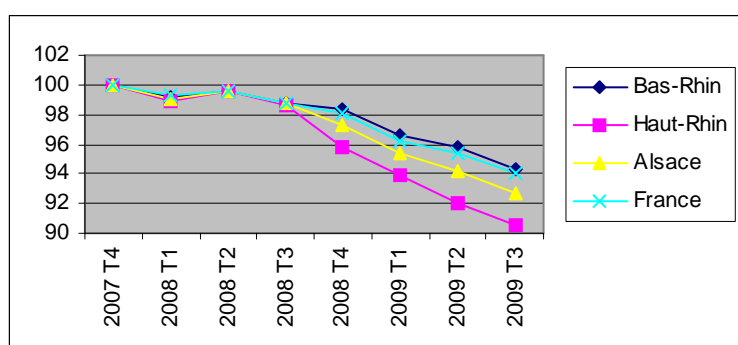
Evolution des établissements et des effectifs industriels

	Bas-Rhin	Haut-Rhin	Alsace
Nbr d'éts au 30.09.09	2 744	1 894	4 638
Nbr d'éts au 30.09.08	2 754	1 921	4 675
Variation (en %)	-0,4	-1,4	-0,8
Effectifs au 30.09.09	79 449	56 184	135 633
Effectifs au 30.09.08	82 280	61 237	144 517
Variation (en %)	-3,4	-8,3	-6,1

Source : Urssaf-Acoss

Au 3^e trimestre 2009, le recul annuel des effectifs industriels du secteur concurrentiel est plus important en Alsace qu'au niveau national : -6,1 % par rapport à -4,9 %. Au sein de l'Alsace, 24,3 % des effectifs bas-rhinois sont dans l'industrie alors que le Haut-Rhin compte encore 28,8 % d'emplois industriels.

Evolution des effectifs industriels, base 100 au T4 2007



Source : Urssaf-Acoss

Le poids de l'industrie dans le Haut-Rhin reste ainsi particulièrement élevé malgré l'accélération des pertes d'effectifs industriels haut-rhinois, l'évolution annuelle étant de -8,3 % par rapport à -3,4 % pour le Bas-Rhin.

En termes d'activités industrielles fin 2008, les industries agro-alimentaires constituent une part importante du tissu bas-rhinois, avec également la fabrication de machines et équipements, la fabrication d'équipements électriques, la métallurgie...

Dans le Haut-Rhin, les effectifs sont le plus nombreux au niveau de la fabrication de matériels de transport (l'industrie automobile, notamment) et de la fabrication de machines et équipements.

Etablissements et effectifs par activité industrielle au 31 décembre 2008

Code A38	Libellé A38	Bas-Rhin		Haut-Rhin		Alsace	
		Nbr d'éts	Effectif	Nbr d'éts	Effectif	Nbr d'éts	Effectif
BZ	Industries extractives	40	496	28	296	68	792
CA	Fab. aliments, boiss. & prdts base tabac	848	15 404	480	5 393	1 328	20 797
CB	Fab. textiles, ind. hab., cuir & chauss.	56	1 612	64	2 471	120	4 083
CC	Travail bois, ind. papier & imprimerie	225	4 814	156	4 473	381	9 287
CD	Cokéfaction et raffinage	3	573	0	0	3	573
CE	Industrie chimique	44	2 024	37	3 189	81	5 213
CF	Industrie pharmaceutique	18	2 844	6	1 318	24	4 162
CG	Fab. ps caou., plas., aut. ps mi. non m.	211	6 543	162	5 016	373	11 559
CH	Métallurgie & fab. ps mét. sauf machines	268	8 083	232	5 847	500	13 930
CI	Fab. prod. informat., électronique & opt.	54	3 656	27	1 654	81	5 310
CJ	Fabrication d'équipements électriques	54	8 606	36	1 431	90	10 037
CK	Fabric. de machines & équipements n.c.a.	135	10 133	110	9 448	245	19 581
CL	Fabrication de matériels de transport	41	6 191	28	10 635	69	16 826
CM	Aut. ind. manif., répa. & inst. de mach.	477	7 223	295	4 514	772	11 737
DZ	Prdn & distr. élec. gaz vap. & air cond.	10	390	19	223	29	613
EZ	Gestion eau, déchets & dépollution	107	1 779	75	1 414	182	3 193
	Total des activités industrielles	2 591	80 371	1 755	57 322	4 346	137 693

Source : Pôle emploi, Unistatis (données provisoires)

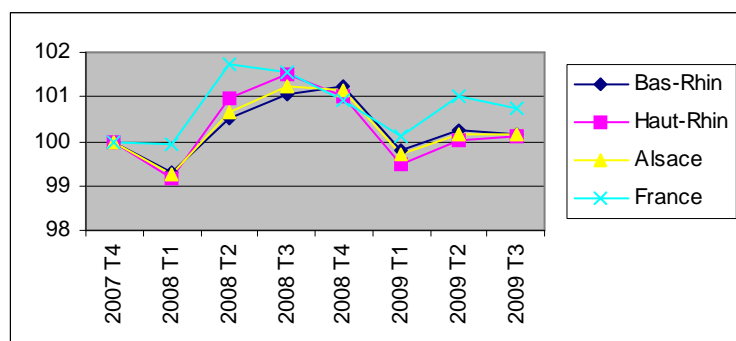
5) Tertiaire

Evolution des établissements et des effectifs tertiaires, hors intérim

	Bas-Rhin	Haut-Rhin	Alsace
Nbr d'éts au 30.09.09	23 964	14 518	38 482
Nbr d'éts au 30.09.08	23 632	14 424	38 056
Variation (en %)	1,4	0,7	1,1
Effectifs au 30.09.09	219 221	121 294	340 515
Effectifs au 30.09.08	221 181	122 948	344 129
Variation (en %)	-0,9	-1,3	-1,1

Source : Urssaf-Acoss

Evolution des effectifs tertiaires, hors intérim, base 100 au T4 2007



Source : Urssaf-Acoss

En Alsace, les effectifs tertiaires affichent une l'évolution annuelle de -1,1 % au 3^e trimestre 2009. Cette baisse est toutefois moins marquée qu'au niveau de la construction et de l'industrie. Par contre, le nombre d'établissements tertiaires est en progression de +1,1 % dans la région, ce qui contraste avec les reculs enregistrés dans les deux autres grands secteurs.

Hors intérim, au 3^e trimestre 2009, la part du tertiaire dans l'emploi total se situe à 71,8 % en moyenne nationale et 65,3 % en Alsace (67,1 % dans le Bas-Rhin ; 62,1 % dans le Haut-Rhin). Elle atteint par contre 78,6 % dans la Z.E. de Strasbourg.

Au niveau des activités fin 2008, le commerce et les services administratifs et de soutien aux entreprises concentrent une grande proportion des effectifs ; l'hébergement et la restauration occupent également une place non négligeable.

Etablissements et effectifs par activité tertiaire au 31 décembre 2008

Code A38	Libellé A38	Bas-Rhin		Haut-Rhin		Alsace	
		Nbr d'éts	Effectif	Nbr d'éts	Effectif	Nbr d'éts	Effectif
GZ	Commerce, répar. automobile & motocycle	6 540	62 692	4 314	37 020	10 854	99 712
HZ	Transports et entreposage	706	16 037	444	8 636	1 150	24 673
IZ	Hébergement et restauration	2 516	17 251	1 652	10 819	4 168	28 070
JA	Édition, audiovisuel et diffusion	158	1 976	79	1 038	237	3 014
JB	Télécommunications	37	1 227	18	117	55	1 344
JC	Act. informatique & svices d'information	319	4 532	140	1 015	459	5 547
KZ	Activités financières et d'assurance	1 288	13 456	797	5 161	2 085	18 617
LZ	Activités immobilières	767	2 674	370	1 450	1 137	4 124
MA	Act. juri., compta., gest., arch., ingé.	1 649	11 713	942	6 080	2 591	17 793
MB	Recherche-développement scientifique	64	1 343	21	363	85	1 706
MC	Autres act. spécial., scientif. et tech.	462	3 905	284	1 909	746	5 814
NZ	Act. de svices administratifs & soutien*	2 489	33 111	1 334	16 552	3 823	49 663
OZ	Administration publique	65	4 196	34	1 689	99	5 885
PZ	Enseignement	630	4 373	370	3 004	1 000	7 377
QA	Activités pour la santé humaine	1 806	10 512	1 002	7 037	2 808	17 549
QB	Héb. méd.-soc. & soc. & ac. soc. ss héb.	585	16 313	362	13 180	947	29 493
RZ	Arts, spectacles & activités récréatives	325	2 007	198	1 350	523	3 357
SZ	Autres activités de services	1 872	8 667	1 279	6 251	3 151	14 918
UZ	Activités extra-territoriales	4	15	1	11	5	26
ZZ	Activité inconnue	0	0	1	3	1	3
	Total des activités tertiaires	22 282	216 000	13 642	122 685	35 924	338 685

Source : Pôle emploi, Unistatis (données provisoires)

* y compris intérim