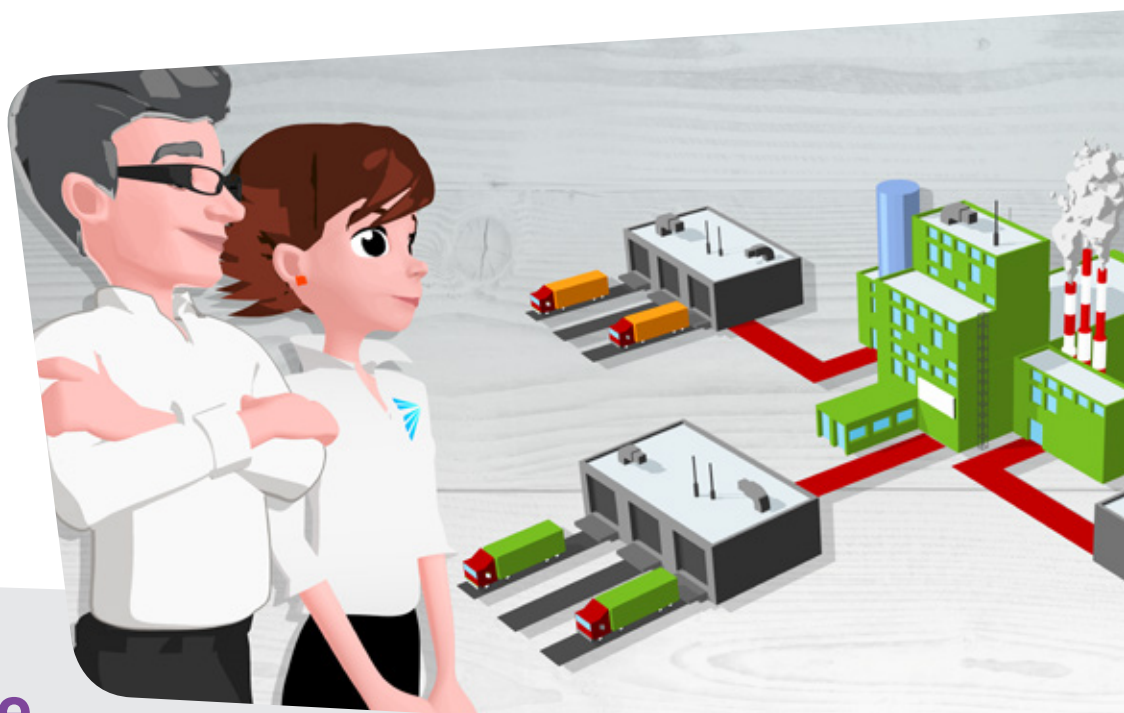


Le DOSSIER DE L'ADIRA

L'AGENCE DE DÉVELOPPEMENT D'ALSACE

N° 3
JANVIER
2 0 1 7

L'ACTION ÉCONOMIQUE DE L'ADIRA AU SERVICE DE L'EMPLOI EN ALSACE



SOMMAIRE

► L'ADIRA EN BREF

► POUR LES ENTREPRISES

L'ADIRA au côté des PME dans leurs projets de développement créateurs d'emplois et de richesses

L'accompagnement des grands comptes en Alsace

L'expertise de l'ADIRA pour les entreprises industrielles en difficulté

Alsace Performance – des actions collectives pour progresser ensemble

► POUR LES TERRITOIRES :

Action Tank : connaissances et retours d'expériences pour les collectivités

« Territoires intelligents » : construire à partir de leurs spécificités

La mission d'animation territoriale et prospective de l'ADIRA

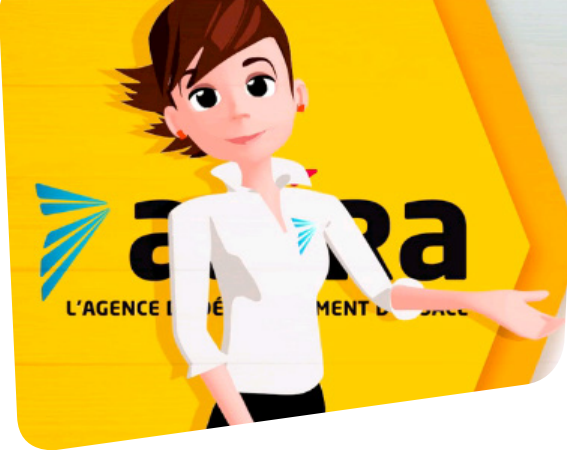
► NOS PROCHAINS RENDEZ-VOUS :

L'Industrie Magnifique : rejoignez le mouvement de l'art et de l'industrie !

Le 9 février 2017 : « Entreprise & Médias, je t'aime, moi non plus »

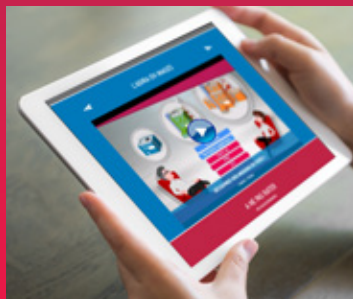
L'ADIRA EN BREF

Financée par les principales collectivités alsaciennes, l'ADIRA, l'Agence de développement d'Alsace, se consacre depuis plus de 60 ans à la création, au développement et au sauvetage d'entreprises des secteurs de l'industrie et du tertiaire supérieur. Elle travaille de manière très étroite avec les dirigeants de PME et de groupes internationaux à l'élaboration de projets à ingénierie complexe ayant un impact fort en termes d'emploi et d'investissement sur l'ensemble du territoire alsacien. Forte de sa connaissance du tissu économique et de ses réseaux, l'ADIRA accompagne également les collectivités publiques alsaciennes dans leurs projets d'aménagement et de développement au service des entreprises. Ses services sont gratuits et confidentiels.



Retrouvez les missions de l'ADIRA

dans une courte vidéo animée sur notre page d'accueil www.adira.com !



Retrouvez sur www.adira.com
les événements économiques en Alsace
et abonnez-vous à notre e-newsletter
mensuelle !

et suivez nos actualités :



N'hésitez pas ! Contactez-nous sur alsace@adira.com

► Contactez-nous, nous sommes à votre service !

Depuis le 1^{er} mai 2016, l'ADIRA est devenue l'Agence de développement d'Alsace. Grâce à son équipe, elle assure, avec toute son expertise, ses missions de conseil et d'accompagnement des entreprises et des collectivités dans le Bas-Rhin et dans le Haut-Rhin.

Notre volonté est de contribuer à la compétitivité de l'Alsace et au développement de l'emploi sur notre territoire. Pour ce faire, nous tenons à :

- entretenir une relation de proximité avec les chefs d'entreprise ;
- travailler en concertation avec tous nos partenaires ;
- aller toujours plus loin dans le service aux entreprises ;
- faciliter l'accès à nos réseaux ;
- contribuer aux réflexions d'aménagement du territoire et de prospective ;
- entretenir des relations d'échange d'informations et de sensibilisation avec les élus des territoires.

OUVERTURE TRANSFRONTALIÈRE DANS L'ESPACE TRI-NATIONAL DU RHIN SUPÉRIEUR

L'ADIRA est impliquée depuis de nombreuses années dans le partage et le travail en réseau avec nos voisins allemands et suisses. Ainsi, nous animons le PAMINA Business Club (Palatinat, Mittlerer Oberrhein et Alsace du Nord) et nous gérons le site internet de ce club de développeurs.

En décembre 2016, une délégation de chefs d'entreprise français et allemands a participé au PAMINA Business Club on Tour, ils ont notamment eu l'opportunité de visiter la Digital Foundry (centre de recherche de General Electric à Paris).

Lorsque les entreprises sont intéressées pour se développer en Allemagne ou en Suisse, nous leur donnons accès à nos contacts. Par exemple, MA Consulting et Chemlaser, deux entreprises hébergées à la Pépinière de Schlierbach ont bénéficié des contacts de

l'ADIRA pour leur développement commercial. Nous les avons mises en relation avec les têtes de réseau en Allemagne et en Suisse.

Nous organisons régulièrement des ateliers thématiques pour encourager les dirigeants à s'ouvrir vers les marchés allemand et suisse, des visites trinacionales d'entreprises et des conférences-débats.



POUR LES ENTREPRISES

/// L'ADIRA au côté des PME dans leurs projets de développement créateurs d'emplois et de richesses

Pour faciliter les relations entre les chefs d'entreprises et nos responsables du développement, nous avons mis en place, au sein de l'ADIRA, une organisation territorialisée qui permet de conserver une logique de proximité sur les territoires. En plus du suivi de grands comptes qui contribuent au rayonnement économique de l'Alsace (Liebherr, Punch Powerglide Strasbourg, Groupe Schmidt, Lilly, Soprema, Gripple, Weleda, Isri, Constellium, Novartis, Triumph...), l'ADIRA accompagne de nombreuses PME de toute taille dans leurs projets de développement.

SIMEA, Cartonnages d'Alsace, la Chocolaterie Bockel, Delpierre, Electropoli, Atheo Ingénierie, Transgene, SOVEC Entreprises, CAD Indus, Construction Electriques Meng, Doller Graphiques, Nord Réducteurs, la Biscuiterie Albisser, la Brasserie du Sundgau, Mobasolar, T2I, GigaGraf, Image Verte, EC-Services, la Chocolaterie Schaal... voici un rapide échantillon de quelques PME suivies en 2016 par l'équipe.

L'ADIRA joue un rôle de facilitateur et est reconnue comme le médiateur entre le monde de l'entreprise et celui des collectivités. L'équipe aide les entreprises à s'implanter, se relocaliser ou se développer, notamment en envisageant l'extension de leurs locaux. En effet, une des compétences connues de l'ADIRA est sa capacité à proposer des terrains ou des bâtiments adaptés aux besoins spécifiques de chaque entreprise.

Grâce au travail en réseau avec Alsabail, la Sodiv, les banques, les financeurs publics et privés, l'ADIRA aide aussi les entreprises à obtenir un montage financier pertinent selon leur projet. La mise en relation avec d'autres dirigeants est un vecteur intéressant pour permettre à des petites entreprises de progresser, ainsi que de rejoindre une action collective pour échanger avec leurs pairs sur une thématique donnée.

Quelques exemples de TPE et PME accompagnées par l'ADIRA : l'entreprise Nacel Plus s'est implantée dans le Parc d'Activités du Piémont sur les bords des communes de Goxwiller et Valff. Mewo-Bois, petite entreprise de construction de vérandas, a pu s'installer dans le Parc d'activités de Wasselonne pour disposer de plus d'espace et s'adapter à son développement. Nat Chocolaterie a réalisé une extension de 3 000 m² pour développer son activité de fabrication de chocolats à Krautergersheim.

Dans le cas de l'entreprise Echelles Fortal, l'ADIRA a accompagné le dirigeant pour le financement de son projet d'extension, une démarche d'optimisation de ses process et ses relations avec les élus de Barr. Nous avons également contribué aux implantations de Keey Aerogels et de la Brasserie du Sundgau. Le dirigeant de Crown Ceram a fait appel à l'ADIRA pour l'aider dans sa relocalisation. Il a décidé de construire un nouveau bâtiment de 1 750 m² sur le Parc d'Activités du Pays de Thann. En lien avec la Communauté de Communes Thann Cernay, l'ADIRA a contribué à obtenir des financements et aides publiques pour ce laboratoire de prothèses dentaires.



APPUI AUX RECRUTEMENTS : DU CADRE DE HAUT NIVEAU AU BÉNÉFICIAIRE DU RSA

L'ADIRA est régulièrement sollicitée sur des problématiques de recrutement et de recherche de compétences.

Par ses réseaux et la connaissance de cadres de haut niveau en recherche d'opportunités professionnelles, l'ADIRA peut faciliter l'embauche de nouveaux talents. De plus, une action collective « Carrière Alsace » permet d'attirer des profils à haut potentiel, de faire circuler des CV parmi un club de DRH et de partager des bonnes pratiques.

Parfois, c'est le manque de compétences moins qualifiées qui peut constituer un frein pour répondre à de nouvelles commandes. Le Conseil Départemental du Bas-Rhin a missionné l'ADIRA pour participer au retour à l'emploi de bénéficiaires du RSA.

L'ADIRA signale aux entreprises cette possibilité et fait le lien avec les conseillers emploi du Département.

Les entreprises Rittleng ou Delpierre ont, par exemple, recruté des bénéficiaires du RSA. Une opération transfrontalière a même été pilotée par la Vice-Présidente du Conseil Départemental du Bas-Rhin pour permettre la sélection de plusieurs dizaines de personnes éloignées de l'emploi pour la plateforme logistique de Zalando à Lahr en Allemagne.

L'accompagnement des grands comptes en Alsace par l'ADIRA



Depuis 2007, l'ADIRA assure une mission spécifique pour l'emploi sur les territoires : l'accompagnement des grandes entreprises industrielles et tertiaires. Nous mobilisons notre savoir-faire et nos réseaux pour permettre à ces entreprises de bénéficier des meilleures conditions pour poursuivre leur développement et gagner des projets d'investissement. Tous ces efforts contribuent à créer et pérenniser des emplois locaux. Chaque projet est unique et est traité de manière personnalisée. Si l'un de ces employeurs emblématiques venait à rencontrer des difficultés, plusieurs centaines d'emplois directs et indirects pourraient s'en trouver impactés.

Le traitement par l'ADIRA des projets de développement des grands comptes est le témoignage de la confiance que nous accordent les dirigeants. Il s'agit souvent de projets complexes et d'une extrême confidentialité. Ces projets sont parfois longs à se concrétiser mais une fois la décision prise d'investir ou de se développer, il faut alors aller vite pour coordonner les acteurs et mener à bien le projet en vue de respecter les délais imposés par les directions. L'ADIRA a ainsi contribué à la réussite du projet d'investissement de Recipharm à Kayserberg portant sur la création de quatre nouvelles lignes de production. Avec le concours de l'Etat et de la Région, l'ADIRA a accompagné la réalisation de cet investissement de 18 millions d'euros dans des délais contraints.

Grâce à des rendez-vous réguliers qui peuvent par exemple aboutir à des mises en relation entre dirigeants de grandes entreprises ou avec des dirigeants de PME ou de start-up, le chef de projet de l'ADIRA établit une relation de confiance avec le dirigeant qui lui fait souvent part de sa stratégie. Ce fut le cas lorsque le Directeur d'Adidas signalé à l'ADIRA en exclusivité de sa recherche de nouvelle implantation. Au titre d'un autre exemple, l'ADIRA est présente aux côtés de Kuhn depuis des années, notamment en entretenant des contacts réguliers avec la Direction pour accompagner ses projets comme les grands développements récents : Kuhn Center for progress, le Centre de compétence Kuhn MGM pour l'assemblage de grandes machines à Monswiller et, le « Central Logistics Center », investissement de 17 millions d'euros à Saverne qui sera opérationnel au second semestre 2017.

La caractéristique des projets des grandes entreprises, qu'elles soient alsaciennes ou à capitaux étrangers, est la nécessaire mobilisation de nombreux acteurs. L'ADIRA peut jouer le rôle de coordonnateur entre les élus, les services de l'Etat (Commissaire au redressement productif, Direccte, Dreal, Ministères, Direction Départementale des Territoires...) et l'entreprise. Une difficulté s'ajoute pour les entreprises à capitaux étrangers : les changements fréquents de direction locale. Néanmoins, les retours d'expériences de ces dernières années montrent que, si une relation de confiance s'est établie avec un dirigeant, son successeur sera favorable à une collaboration avec l'ADIRA et de nouveaux projets pourront être accompagnés.

Concernant les financements, nous pouvons mobiliser une véritable ingénierie financière afin d'imaginer les montages (fonds publics et/ou privés) les plus appropriés aux besoins de l'entreprise. L'ADIRA a, par exemple, mis en relation Constellium avec toutes les structures d'aides pour réussir son projet d'investissement de 180 millions d'euros à Biesheim.

Les sites locaux sont régulièrement « challengés » par la concurrence intragroupe qui sévit au niveau international. Comment gagner un projet quand le site n'est pas « favori » ? Même si l'entreprise implantée localement est considérée comme performante, elle souffre parfois de la mauvaise image de la France. Commence alors un travail de lobbying en lien avec la Direction locale, les services de l'Etat et les collectivités pour défendre le site alsacien. L'ADIRA s'est dernièrement mobilisée pour apporter des preuves au siège de BMW que le site alsacien devait être considéré et que

les élus s'associant à la Direction locale pour défendre les intérêts des emplois à Strasbourg. Ces interventions ont été couronnées de succès et ont permis de développer et de pérenniser des entreprises qui emploient plusieurs centaines de salariés en Alsace. Lorsque le site alsacien d'une grande entreprise perd un projet d'investissement, ce n'est pas seulement une perte d'opportunité, c'est l'avenir du site qui peut s'avérer fragilisé.

Cette démarche partenariale est aussi mise à profit lors de projets d'implantation. Ainsi, l'ADIRA travaille ces derniers mois avec l'Agence d'Attractivité de l'Alsace sur un projet encore hautement confidentiel pour un fournisseur étranger d'emballages agroalimentaires. L'ADIRA apporte ses compétences liées à l'implantation industrielle (recherche de foncier, aide réglementaire...).

Les projets d'investissement gagnés contribuent à la pérennité des emplois locaux, à la compétitivité des entreprises, à la bonne santé de tout l'écosystème économique (sous-traitants, fournisseurs, services aux industries, commerces, services publics...) et, in fine, au rayonnement économique de l'Alsace.

Chez Novartis, 430 experts internationaux et collaborateurs hautement qualifiés travaillent à Huningue, ce qui représente plus de 1 000 emplois externes induits. Depuis 2000, plus de 266 millions d'euros ont été investis sur le site qui a annoncé, en avril 2016, une nouvelle tranche de 100 millions d'euros qui aboutiront à la création d'une centaine d'emplois chez Novartis d'ici 2020. Une richesse aussi pour le territoire !

Les projets d'investissement des grandes entreprises sont révélateurs de l'attractivité économique de l'Alsace et de la vitalité de l'industrie. Ci-dessous quelques grands comptes suivis par l'ADIRA en 2016 dans le cadre de leurs projets de développement :



/// L'expertise de l'ADIRA pour les entreprises industrielles en difficulté

Comme pour les projets de développement, c'est grâce à la confiance accordée par les dirigeants à l'équipe de l'ADIRA que nous pouvons leur venir en aide. En effet, si les difficultés sont connues le plus tôt possible, il est plus facile d'actionner tous les leviers et de trouver la meilleure solution. L'ADIRA est consultée quand une entreprise industrielle (ou prestataire à l'industrie) rencontre des difficultés (souvent financières) qui ont un impact sur l'emploi.

Dans un cadre réglementaire particulièrement contraint, il est important pour les dirigeants de pouvoir échanger avec des partenaires de confiance lorsqu'ils traversent une période de turbulences. L'ADIRA sait faire preuve d'une extrême confidentialité pour identifier les causes des difficultés, apporter son soutien au chef d'entreprise et envisager toutes les solutions pour maintenir, dans les meilleures conditions, l'activité économique.

Parmi les mesures à mettre en place, l'ADIRA peut conseiller le dirigeant sur les procédures confidentielles (mandat ad hoc, conciliation, procédure de sauvegarde, médiation bancaire...) ou les procédures collectives (redressement judiciaire, liquidation). Nous avons l'habitude de travailler avec de nombreux partenaires pour aider et contribuer au sauvetage d'un maximum d'emplois. Même si chaque cas est spécifique, l'expérience des nombreuses affaires en mutation traitées par l'équipe aide à mobiliser rapidement les bons acteurs.

Nous travaillons régulièrement avec les administrateurs judiciaires, les experts comptables, les avocats, les partenaires sociaux et surtout la sphère étatique

(Commissaire au redressement productif et Direccte). Il arrive que nous soyons alertés par les élus des collectivités qui peuvent être en contact avec des salariés d'entreprises en difficulté.

L'ADIRA est très souvent mobilisée pour identifier des repreneurs ou investisseurs en créant un « engouement » autour du projet. Elle les accompagne ensuite pour relancer l'activité et préserver le plus d'emplois. Il arrive que, par nécessité de restructuration de l'activité économique, il soit malheureusement nécessaire d'avoir recours à un plan de sauvegarde de l'emploi (PSE).

Malgré les pertes d'emplois et les fermetures d'entreprises qui sont des événements difficiles, la vie continue pour le territoire. Au niveau de l'entreprise, la vente des équipements et des bâtiments peut permettre de développer de nouvelles activités et compétences. L'ADIRA est impliquée dans les réflexions collectives en cas de plan de revitalisation et joue le rôle de prescripteur lorsque le reclassement de salariés s'avère nécessaire.

Dans le souci de préserver l'intérêt des entreprises locales, aucun exemple d'entreprise ayant connu des difficultés n'est cité.

/// Alsace Performance - des actions collectives pour progresser ensemble

L'ADIRA a initié et piloté des actions collectives pour répondre aux attentes d'entreprises locales : Lean&Green, Club 3D sur l'impression 3D, Club Carrière Alsace, Clubs d'entreprises territoriaux, ateliers transfrontaliers, PAMINA Business Club, liens entre des entreprises industrielles et des compétences du numérique. Nous avons eu l'idée du concept « Alsace Performance » porteur d'actions tournées vers le futur.

Il s'agit d'abord de mettre en œuvre de l'intelligence collective par un partage des bonnes pratiques et des compétences. Ainsi, pour répondre à la difficulté de rentabiliser des investissements productifs du fait de carnets de commandes de plus en plus courts et fluctuants, Alsace Performance se propose de recenser, parmi les entreprises volontaires, les équipements et compétences qu'elles souhaiteraient mettre à disposition d'autres entreprises locales (peinture, chaudronnerie, bureau d'études, commande numérique, partage de ressources humaines...). Des entreprises de taille plus modeste pourraient, en échange, bénéficier d'équipements à proximité. L'objectif est de rendre plus lisible, sur un territoire, l'ensemble des capacités productives disponibles et de faire progresser le tissu industriel vers l'ouverture et le partage de ressources.

Alsace Performance cherchera également à croiser des jeunes pousses et des entreprises plus matures. Il ne s'agit pas, pour des grandes entreprises, de

simplement capter l'agilité de start-up innovantes. La collaboration devra être équilibrée et se focaliser vers un réel échange mutuel. Dès lors, nous souhaitons intensifier les mises en relation à travers des visites de sites industriels par des jeunes entreprises ou TPE performantes pour détecter un potentiel de futurs partenariats. Très concrètement, la collaboration peut être étendue à la mise à disposition de locaux « m² contre neurones », opération en cours, en lien avec SEMIA et BPI France.

Nous allons développer d'autres actions innovantes avec nos partenaires (FIA, Rhénatic, ACCRO, CCI, CETIM, Idée Alsace...), on peut notamment citer des GEMBA WALK interentreprises avec le club Lean&Green.

LES DÉJEUNERS DU NUMÉRIQUE

L'ADIRA organise régulièrement des «Déjeuners du numérique» pour rapprocher les entreprises du numérique, les start-up et les industriels.

Suite à un de ces déjeuners organisés en partenariat avec le Château de l'Ile, un projet collaboratif s'est par exemple mis en place entre l'industriel Schaeffler France (site de Haguenau) et une jeune entreprise du numérique de l'Eurométropole : ITS Future (Schiltigheim).

DES CLUBS D'ENTREPRISES TERRITORIAUX

Plusieurs Clubs d'entreprises regroupent des dirigeants qui sont installés sur la même zone d'activités et qui auraient tout intérêt à mieux se connaître. Ainsi, l'ADIRA anime, en lien avec le Technopole de Mulhouse, le Club d'entreprises Parc des Collines - Mer Rouge. Les rencontres du Club Thur-Doller sont assurées par l'ADIRA, la CCI Sud Alsace Mulhouse et le Pays Thur-Doller.

Le Club Porte de France Rhin Sud est piloté par l'ADIRA et la CCI Sud Alsace Mulhouse. Tout récemment, en lien avec la Mairie de Benwihr, un nouveau Club s'est créé sur le périmètre de Benwihr-Gare.

POUR LES TERRITOIRES

/// Action Tank : connaissances et retours d'expériences pour les collectivités

Aux côtés des métropoles et autres grandes collectivités territoriales, les communautés de communes sont de plus en plus investies dans le domaine du développement local. Leur connaissance et leur implication au quotidien leur donnent un rôle primordial dans la mise en œuvre de politiques adaptées aux territoires. Dans le panel de ses services aux collectivités, l'ADIRA propose de lancer une nouvelle offre de service destinée aux élus et personnels des collectivités (Directeurs généraux des services, Agents de développement...).

Dans le contexte du nouvel écosystème mouvant, les élus locaux peuvent saisir des opportunités pour élaborer et animer des projets économiques territoriaux. Nous serons à leurs côtés pour les accompagner de manière opérationnelle et pragmatique. Chaque projet économique territorial pourra tenir compte des entreprises et de leur contexte économique, des nombreux projets locaux et autres initiatives, des différentes politiques publiques et de leurs impacts.

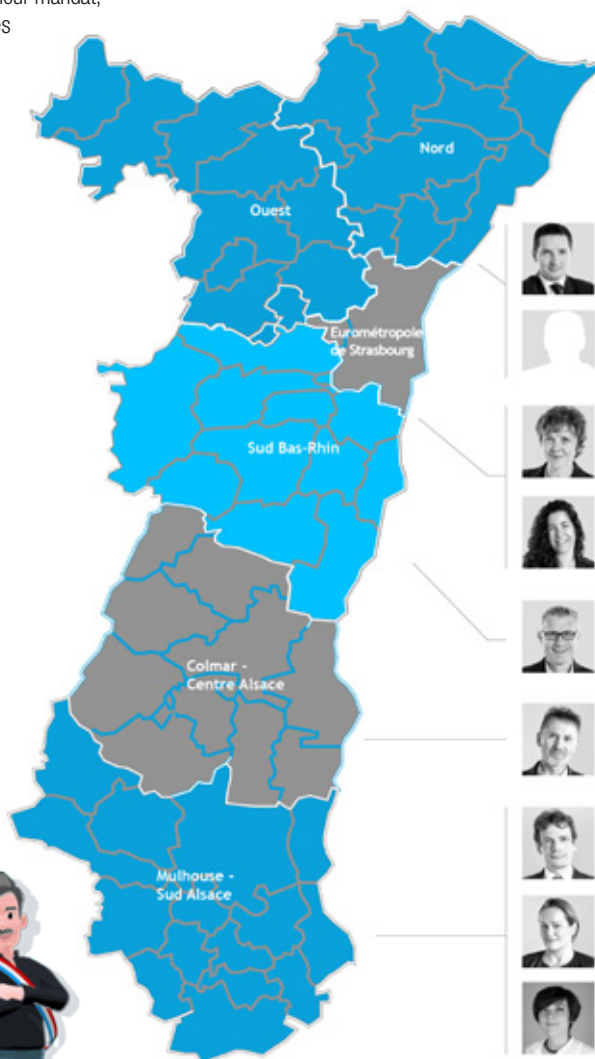
L'appui de l'ADIRA aux collectivités territoriales remplit plusieurs missions :

- ▶ permettre aux élus d'avoir une connaissance commune en matière de développement économique territorial,
- ▶ initier une vision évolutive qui guidera les élus locaux durant leur mandat,
- ▶ donner les ressources méthodologiques, les outils disponibles et les bonnes pratiques pour mener à bien ces projets,
- ▶ assurer une veille réglementaire.

L'idée est d'apporter des connaissances et des retours d'expériences pour permettre aux élus et agents des collectivités de mieux appréhender les principaux enjeux du développement économique territorial. L'aboutissement de la démarche conduit à un plan d'actions qui permet de structurer les priorités par rapport aux enjeux des filières présentes sur chaque territoire.

Après les phases de sensibilisation, d'études et de réflexions, l'ADIRA pourra contribuer au développement d'initiatives portées par les acteurs publics et parapublics des territoires. Ainsi, l'Alsace du Nord a souhaité lancer une prospection d'entreprises industrielles de valorisation chimique du bois qui pourraient utiliser le potentiel de la géothermie profonde dans ses procédés de transformation. Cette initiative est portée par le Département du Bas-Rhin et les communautés de communes du canton de Wissembourg.

Autre exemple, l'ADIRA pilote une réflexion pour mettre en réseau des compétences et des moyens autour de l'open innovation dont la thématique est l'usine du futur. Ce réseau territorial sur le Nord de l'Alsace associera les grands groupes industriels avec le tissu de PME locales. L'animation du réseau sera portée localement et aura une dimension transfrontalière avec Karlsruhe et le territoire de PAMINA.



Nos référents territorialisés



Ouest et Nord Bas-Rhin
Jean-Michel Staerlé
jean-michel.staerle@adira.com



Alexandre Michiels
alexandre.michiels@adira.com
A partir du 1^{er} février 2017



Eurométropole de Strasbourg
Monique Jung Gengenwin
monique.jung@adira.com



Yasmina Azibi
yasmina.azibi@adira.com



Sud Bas-Rhin
Damien Noacco
damien.noacco@adira.com



Colmar - Centre Alsace
Lucien Silès
lucien.siles@adira.com



Mulhouse - Sud Alsace
Alexandre Rigaut
alexandre.rigaut@adira.com



Laurence Becker
laurence.becker@adira.com



Marie Jeannin
marie.jeannin@adira.com

/// « Territoires intelligents » : construire à partir de leurs spécificités

L'ADIRA a toujours été un partenaire de proximité des collectivités et des entreprises. L'Alsace bénéficie d'atouts solides dont notamment : un tissu industriel performant et diversifié, un pôle métropolitain et européen moteur, des infrastructures de transport, des bassins de vie structurés... Ces atouts constituent un socle pour une démarche de développement cohérente. Ainsi chaque territoire pourra, avec le soutien de l'ADIRA, s'appuyer sur ces atouts pour construire une démarche locale de développement économique.

Comme dans toutes les régions, le tissu économique du territoire alsacien est hétérogène. Aussi, il est difficile de calquer sur des territoires éloignés des métropoles ou à faible densité, des politiques globales de filières prioritaires (numérique, greentech, medtech...). En revanche, grâce à cette démarche de « territoires intelligents », l'ADIRA souhaite s'associer à un réseau de partenaires pour détecter des projets spécifiques à chaque territoire.

Les communautés de communes et les Pôles d'Équilibre Territoriaux Ruraux (PETR) pourront travailler en partenariat avec l'ADIRA pour mener, à une échelle locale, avec toutes les parties prenantes associées, une réflexion collective permettant d'identifier, à partir des atouts de chaque territoire, des potentiels de croissance. Une première expérimentation de la démarche a lieu sur le secteur de Schirmeck-Villé dans le Bas-Rhin, les réflexions en cours abordent notamment les secteurs de la logistique en circuit court et de l'agroalimentaire. L'ADIRA participera en apportant de l'expertise, du conseil et des données. Elle jouera le rôle d'interface entre les entreprises et les autres acteurs du territoire.

/// La mission d'animation territoriale et prospective

L'équipe de l'ADIRA chargée de l'animation territoriale intervient, d'une part, pour aider les collectivités à mener des réflexions de développement économique et d'autre part, dans un rôle plus opérationnel pour aménager des infrastructures économiques utiles aux entreprises et aux territoires.

Une entreprise est toujours située sur un territoire et son ancrage territorial facilite son développement. Aussi, l'ADIRA joue un rôle essentiel de conseil auprès des élus et techniciens des collectivités alsaciennes en participant aux stratégies économiques territoriales à travers les documents d'urbanisme (schéma de cohérence territoriale, plans locaux intercommunaux) et les démarches de développement local (dynamiques territoriales, ressources, acteurs locaux, économie productive, présentielle, ...).

Grâce à la diversité des missions que nous accompagnons, l'ADIRA apporte un réservoir d'expérience pour inspirer les élus. Notre mission d'observatoire participe également aux réflexions et permet d'apporter des éléments statistiques clés.

L'ADIRA est par exemple impliquée, avec d'autres partenaires tels que AAA, la CCI... aux réflexions sur le développement de la plateforme chimique Solvay à Chalmép. Nous sommes aussi sollicités pour des projets de reconversion de sites industriels comme le site PSA ou des friches industrielles comme récemment à Vieux-Thann.

Comme pour les autres plateformes départementales d'activités, l'ADIRA accompagne tout particulièrement la plateforme portuaire de Lauterbourg qui vient d'officialiser le lancement des travaux pour la mise en œuvre d'un nouveau terminal à conteneurs. Cet investissement de 15 millions d'euros devrait permettre un fort développement territorial.

L'ADIRA a été sollicitée pour contribuer à la planification, aux études et réflexions sur les régimes d'aides sur le site de l'ancienne raffinerie de Herrlisheim-Drusenheim. Une nouvelle zone d'activités pourra accueillir des entreprises d'ici 2018-2019.

De manière plus opérationnelle, nos responsables interviennent lors des projets d'offres économiques territoriales (hôtels d'entreprises, pépinières, zones d'activités), tant en amont (enjeux environnementaux, positionnement économique) qu'au cours de leurs réalisations avec la prise en compte des besoins des entreprises. Nous travaillons également sur les sujets d'infrastructures de transport (port, aéroport, accessibilité...).

En 2016, les représentants de 18 Communautés de communes du Haut-Rhin ont signé une convention de conseil et d'assistance avec l'ADIRA. Ces conventions consacrent l'attachement des intercommunalités à l'ingénierie de projets apportée par l'ADIRA en matière d'aménagement et de développement économique sur l'ensemble des territoires. Ces conventions seront développées sur toute l'Alsace dans le cadre de la réforme des périmètres intercommunaux au 1er janvier 2017.



NOS PROCHAINS RENDEZ-VOUS

ÉVÈNEMENT

/// L'Industrie Magnifique : rejoignez le mouvement de l'art et de l'industrie !

L'ADIRA est partenaire de L'Industrie Magnifique, du 7 au 17 septembre 2017, à Strasbourg.



L'Industrie Magnifique (LIM) est un mouvement pluridisciplinaire visant à faire rayonner un territoire géographique par la mise en valeur de ses savoir-faire industriels et la médiation de l'art. La première représentation de L'Industrie Magnifique aura lieu à **Strasbourg du 7 au 17 septembre 2017**.

Cet événement exceptionnel associera les industriels alsaciens, des artistes plasticiens et les collectivités territoriales :

- ▶ 17 places publiques ornées d'œuvres d'art monumentales créées par des artistes en collaboration avec des entreprises alsaciennes (2/3 des places sont déjà attribuées) ;
- ▶ Un spectacle « son & lumière » sur le génie industriel alsacien ;
- ▶ Des rencontres, conférences et débats autour de l'industrie et de l'art.

L'Industrie Magnifique est portée par l'association Industrie & Territoires, dont le siège est domicilié à l'ADIRA, à Strasbourg.

Elle vise à :

- ▶ améliorer l'image de l'industrie auprès du grand public, afin de développer l'attractivité du secteur et de soutenir la création d'activités ;
- ▶ développer la pratique effective du mécénat artistique et culturel par les entreprises, afin de soutenir le développement économique de la culture et le développement culturel de l'économie ;
- ▶ favoriser la coopération entre les secteurs industriels, artistiques et publics, afin d'animer et de faire rayonner les territoires.

POUR ADHÉRER

Retrouvez sur notre site les documents à télécharger :

<http://www.adira.com/industrie-magnifique>

CONFÉRENCE-DÉBAT

/// « Entreprise & Médias, je t'aime, moi non plus »

Un événement proposé le 9 février à 18h au Hager Forum à Obernai, autour du journaliste Antoine Latham et de trois dirigeants industriels : Catherine Siffermann - Présidente de DIMACO, Bertrand Burger - PDG de Burger et Compagnie, Stéphane Dedieu - PDG des Ateliers Réunis-Caddie

POUR S'INSCRIRE

<http://www.adira.com/Agenda>

L'entreprise privée tient une place majeure dans nos trajectoires personnelles et dans notre espace commun. Comment refléter ce fait social avec finesse, en évitant le piège des préjugés et les excès de l'influence ? Un défi pour les médias et pour les journalistes. Rencontre avec des acteurs engagés.

 hagerforum

Directeur de publication : Vincent Froehlicher
Rédaction : Mathilde Lafaye avec les contributions de Yasmina Azibi, Monique Jung, Laurence Becker, Eurydice Hallé, Marie-Odile Gollentz, Sigrid Périn, Frank Becker, Damien Noacco, Alexandre Rigaut, Lucien Silès, Jean-Michel Staerlé, Sébastien Leduc, Eric Thoumelin, Didier Hertzog

Relations avec les prestataires : Sigrid Périn
Conception graphique : la Couleur du Zèbre
Illustrations et vidéos : RMAN - Frédéric Moreaux
Photos : Frédéric Godard
Impression : IREG, Strasbourg
Abonnement : Contactez l'ADIRA. ISSN 2428-3878

 **adira**
L'AGENCE DE DÉVELOPPEMENT D'ALSACE

Siège social : Parc des Collines - 68 rue Jean Monnet - F-68200 Mulhouse - Tél. +33 (0)3 89 60 30 68
Pôle Bas-Rhin - Strasbourg Eurométropole : 3 quai Kléber - « le Sébastopol » - F-67000 Strasbourg - Tél. +33 (0)3 88 52 82 82
www.adira.com